

CANARIAS

AGRICULTURA Y GANADERÍA

La Producción Final Agraria (PFA) de Canarias en 2024 alcanzó un valor estimado de 1.300 millones de euros a precios corrientes, de los que el subsector agrícola (Producción Final Vegetal) aportó unos 1.060 millones de euros, y el subsector ganadero (Producción Final Ganadera) 210 millones de euros. El resto de la PFA procedió de otras producciones y servicios, que aportaron cerca de 30 millones de euros.

De acuerdo con estas cifras, y una vez descontados los insumos y sumadas las subvenciones, se alcanzó una Renta Agraria regional cuyo valor rondó los 990 millones de euros.

Dentro de la Producción Final Vegetal, que aporta casi el 82% de la PFA, los sectores más importantes desde el punto de vista social y económico son las frutas (con el plátano a la cabeza y con mucha diferencia sobre el resto), las hortalizas (entre las que destaca el tomate), la patata o papa y el viñedo.

La producción de plátanos tuvo un saldo negativo (un 2,8% menos de cosecha que en el año anterior), con cerca de 420.000 toneladas recogidas. Canarias es el principal productor de plátanos de la Unión Europea y su cultivo ocupa unas 9.000 hectáreas.

En sentido contrario, las pequeñas producciones de cítricos tuvieron un saldo positivo y lo mismo sucedió con el aguacate, que registró un aumento del 30% en su cosecha. Asimismo, dentro de las frutas se mantuvo ese año la producción de kiwi.

Por su lado, las cosechas en el sector de las hortalizas fueron peores en general. Canarias está entre las primeras regiones productoras de pepino y de calabacín.

una de las producciones más características de Canarias por su singularidad es la papa, que saldó el ejercicio con una caída de producción de hasta el 10% con respecto a la cosecha del año anterior, que también fue baja.

Al contrario que en los tres años anteriores, la vendimia evolucionó negativamente y la producción de vino y mosto redujo hasta los 21.800 hectólitros, de los cuales la mayor parte se destinaron a la producción de vinos con Denominación de Origen Protegida (DOP) o Indicación Geográfica Protegida (IGP).

Respecto a la ganadería, en 2024 la evolución del sector fue positiva. Se produjeron aumentos en la producción de carne de vacuno (7,6%), carne de porcino.



PRINCIPALES PRODUCCIONES AGRÍCOLAS Y GANADERAS (Miles de toneladas)		
PRODUCTO	2023	2024
AGUACATE	17	22,1
CALABACÍN	22,7	22
CALABAZA	16,9	17,4
CEBOLLA	8,3	7,9
COL-REPOLLO	12,1	9,7
FRESA	2,2	2,2
LECHUGA	30,0	41
NARANJA	11,7	11,3
PATATA	95,4	84,8
PEPINO	22,0	30
PLÁTANOS	467,2	421
POMELO	0,1	0,1
TOMATE	53,3	48,8
VINOS	34,9	21,8
CARNE DE PORCINO	4,33	4,35
CARNE DE VACUNO	3,14	3,38
CARNE DE CAPRINO	1,95	1,2
CARNE DE AVES	9,34	9,52
LECHE DE CABRA	27,5	27,6
LECHE DE OVEJA	0,62	0,5
LECHE DE VACA	48,4	51
HUEVOS (Millones de docenas)	30,8	30,9

FUENTE: MAPA.

(0,4%), carne de ovino (6%) y también carne de pollo y de conejo, aunque en este último caso la producción siguió siendo muy pequeña. En cuanto al sector lácteo, que tiene mucha importancia, aumentó la producción de leche de cabra un 0,4%, mientras que la de oveja – que había crecido un año antes- se redujo. Igualmente, se produjeron en Canarias 51.129 toneladas de leche de vaca y hasta 30 millones de docenas de huevos, un 1% más que en el año anterior.

Otra producción ganadera singular de las islas Canarias es la miel, que en el año 2024 volvió a registrar descensos importantes de producción por la sequía.

Por lo que respecta al comercio exterior, en 2024 las exportaciones alcanzaron un valor de 312 millones de euros, el 0,4% del total nacional y un 12,7% más que un año antes. ■



CANARIAS. NÚMERO DE EMPRESAS AGROALIMENTARIAS

Subsectores	2024
Procesado y conservación de carne y elaboración de productos cárnicos	30
Procesado y conservación de pescados, crustáceos y moluscos	5
Procesado y conservación de frutas y hortalizas	38
Fabricación de aceites y grasas vegetales y animales	4
Fabricación de productos lácteos	133
Fabricación de productos de molinería, almidones y productos amiláceos	32
Fabricación de productos de panadería y pastas alimenticias	402
Fabricación de otros productos alimenticios	114
Fabricación de productos para alimentación animal	12
Fabricación de bebidas	171
TOTAL	941

FUENTE: INE.

DISTRIBUCIÓN ALIMENTARIA

Canarias tiene 2.258.726 habitantes y una extensión de 7.450 km², un 4,6% y un 1,5% sobre el total nacional, respectivamente. Comparando con los niveles nacionales, los consumidores canarios cuentan con un poder de compra inferior a la media nacional (cerca de un 8%%).

En Canarias se cuantifican 3.034 establecimientos comerciales minoristas especializados en alimentación

(Las Palmas tiene el 51,8% mientras que Santa Cruz de Tenerife llega al 48,2%). Por otra parte, en Canarias hay instalados 1.054 supermercados y 45 hipermercados; estos 1.099 establecimientos ocupan 690.850 m² y suponen una densidad comercial de 305,9 m² cada 1.000 habitantes. Las actividades para venta ambulante y mercadillos se cifran en 2.166, un 6,1% sobre el total nacional.

DISTRIBUCIÓN ALIMENTARIA EN CANARIAS

	Establecimientos de comercio minorista	Establecimientos especializados en alimentación y bebidas	Supermercados pequeños (< 399 m ²)	Supermercados medianos (400-999 m ²)	Supermercados grandes (> 1.000 m ²)	Hipermercados	Actividades de comercio ambulante y mercadillos
CANARIAS	23.844	3.034	621	217	216	45	2.166
CANARIAS/ESPAÑA (%)	4,8	3,2	4,7	3,8	4,3	8,7	6,1

CONSUMO ALIMENTARIO

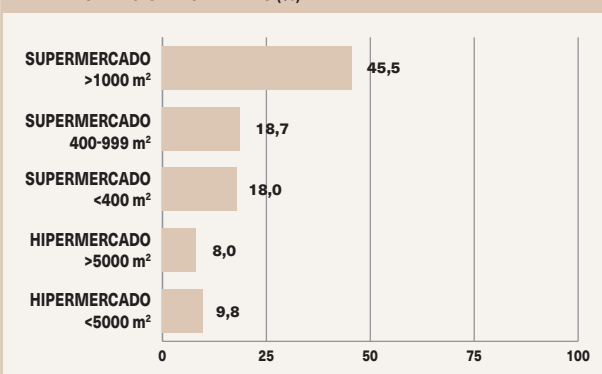
Durante el año 2024, Canarias registró un gasto per cápita en alimentación de 1.756,1 euros (un -1,7% inferior a la media nacional). Carne (16,8%), derivados lácteos (10,8%), pescado (8,4%), frutas frescas (10,4%), hortalizas frescas (6,8%), pan (3,8%), bollería, pastelería, galletas y cereales (4,4%) y platos preparados (5,0%) cuentan con la mayor participación sobre el gasto total.

En comparación con la media nacional, los consumidores de Canarias cuentan con un gasto superior en agua mineral (124,7%), zumo y néctar (41,7%), derivados lácteos (24,8%), chocolate y cacao (18,7%) y patatas (26,1%), mientras que, por el contrario, gastan menos en pescado (-26,0%), carne (-16,5%), pescado (-26,0%), cervezas (-21,1%), platos preparados (-7,2%), pan (-6,8%).

En términos medios, durante el año 2024 cada persona en Canarias consumió 146 huevos, 34,6 kilos de carne, 13,3 kilos de pescado, 55,7 litros de leche, 38,1 kilos de derivados lácteos, 25,8 kilos de pan, 10,4 litros de aceite, 15,5 litros de cerveza, 47,4 kilos de hortalizas frescas, 76,7 kilos de frutas frescas, 14,5 kilos de platos preparados, 146,7 litros de agua embotellada y 42,1 litros de bebidas refrescantes y gaseosas.

Tomando como referencia la media nacional, en Canarias se consume, en términos per cápita, una mayor cantidad de derivados lácteos (17,5%), bollería, pastelería, galletas y cereales (3,9%), aceite (9,5%) y bebi-

SUPERFICIE DE LOS ESTABLECIMIENTOS ALIMENTARIOS DE LIBRESERVICIO EN CANARIAS (%)





Líder en venta mayorista, distribución
y logística de productos agroalimentarios



*Alimentando
el futuro*

Mercado de Frutas y Hortalizas
Mercado de Pescados
Complejo Cárnico
Zona de Actividades Complementarias

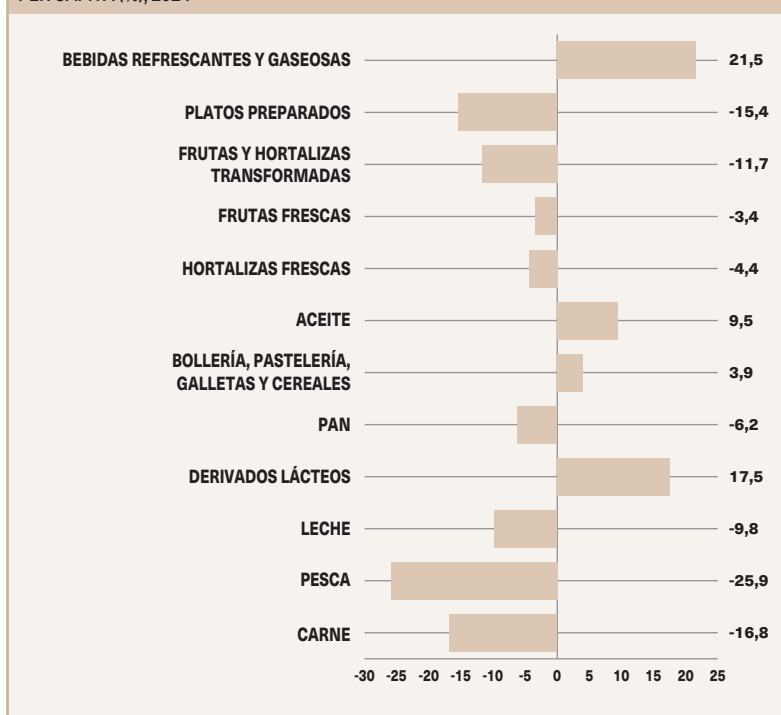
Lomo Cuesta Ramón, s/n - Marzagán | 35229 Las Palmas de Gran Canaria
T. 928 717 860 | mercalaspalmas@mercalaspalmas.es | www.mercalaspalmas.es



ESTRUCTURA DE GASTO EN ALIMENTACIÓN EN CANARIAS (HOGARES), 2024

	Gasto per cápita (euros)	Participación sobre el gasto total (%)	Desviación con la media nacional (%)
HUEVOS	33,6	1,9	16,5
CARNE	294,2	16,8	-16,5
PESCA	148,1	8,4	-26,0
LECHE	54,2	3,1	-7,1
DERIVADOS LÁCTEOS	189,1	10,8	24,8
PAN	67,1	3,8	-6,8
BOLLERÍA, PASTELERÍA, GALLETAS Y CEREALES	77,6	4,4	1,4
CHOCOLATES Y CACAOS	36,4	2,1	18,7
ACEITE	51,7	2,9	-1,0
VINO	25,9	1,5	5,7
CERVEZAS	24,8	1,4	-21,1
ZUMO Y NÉCTAR	11,7	0,7	41,7
PATATAS	43,7	2,5	26,1
HORTALIZAS FRESCAS	118,9	6,8	1,2
FRUTAS FRESCAS	183,4	10,4	8,2
FRUTOS SECOS	29,8	1,7	0,5
FRUTAS Y HORTALIZAS TRANSFORMADAS	31,0	1,8	-6,6
PLATOS PREPARADOS	87,6	5,0	-7,2
CAFÉS E INFUSIONES	35,2	2,0	3,6
AGUA MINERAL	29,7	1,7	124,7
BEBIDAS REFRESCANTES Y GASEOSAS	40,0	2,3	-0,1
OTROS PRODUCTOS	142,5	8,1	6,0
TOTAL ALIMENTACIÓN	1.756,1	100,0	-1,7

DESVIACIÓN DE CANARIAS CON LA MEDIA NACIONAL EN EL CONSUMO PER CÁPITA (%), 2024



das refrescantes y gaseosas (21,5%), mientras que, por el contrario, el consumo es menor en pescado (-25,9%), carne (-16,8%), platos preparados (-15,4%), frutas y hortalizas transformadas (-11,7%), hortalizas frescas (-4,4%), leche (-9,8%) y pan (-6,2%).



CONSUMO DE ALIMENTOS Y BEBIDAS EN CANARIAS EN COMPARACIÓN CON LA MEDIA NACIONAL, 2024

CONSUMO SUPERIOR A LA MEDIA NACIONAL	CONSUMO INFERIOR A LA MEDIA NACIONAL
83 litros de agua mineral	10 kilos de carne fresca
4 litros de zumo y néctar	4 kilos carne de cerdo
4 kilos de carne congelada	5 kilos carne de pollo
6 kilos de derivados lácteos	5 kilos de pescado
3 kilos de queso	6 litros de leche
6 litros de bebidas refrescantes	2 kilos de pan
1 kilo de azúcar	2 kilos de hortalizas frescas
1 litro de vinos tranquilos	3 kilos frutas frescas
1 kilo de harinas y sémolas	3 litros de cerveza
	3 kilos de platos preparados

HOSTELERÍA Y RESTAURACIÓN

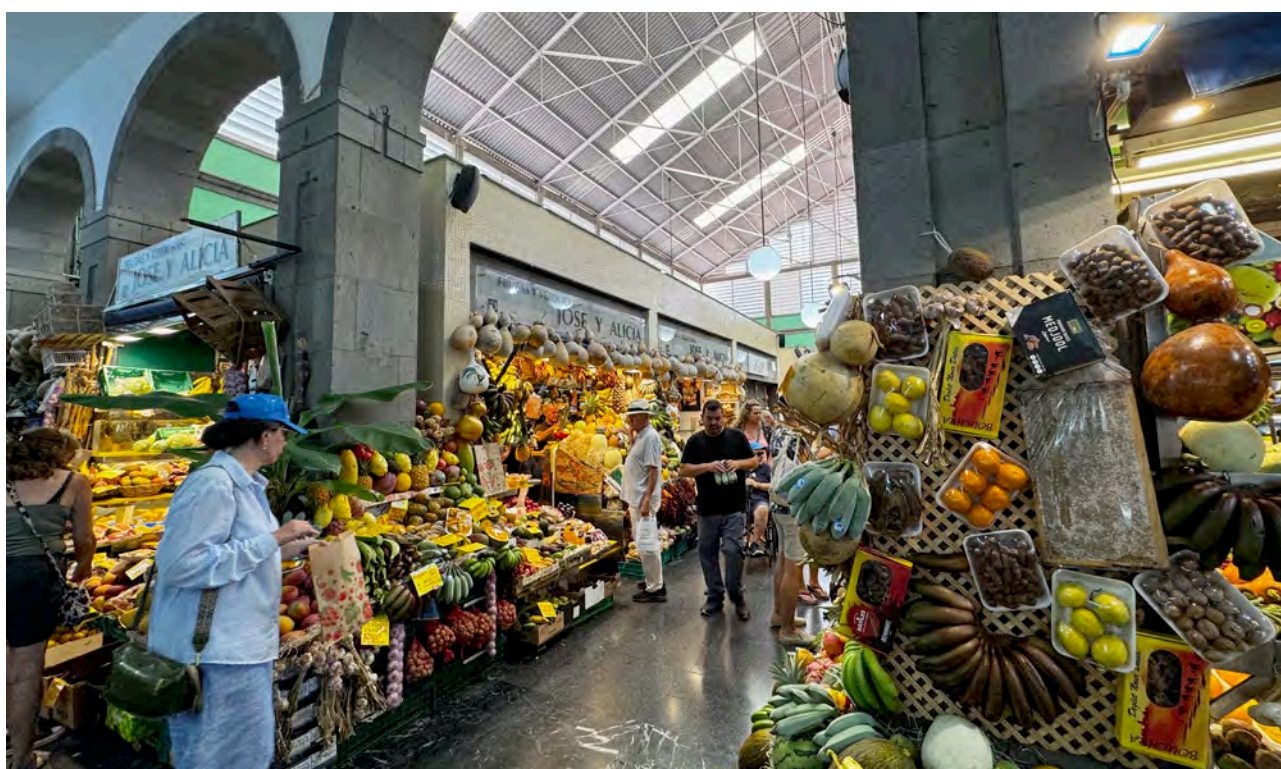
Canarias cuenta con 14.410 locales para actividades de restauración y bares, llegando al 5,4% sobre el conjunto

de España. El equipamiento en restaurantes y hoteles es elevado en comparación con la media nacional. ■

HOSTELERÍA Y RESTAURACIÓN EN CANARIAS

	Establecimientos de servicio de comidas y bebidas	Restaurantes	Bares	Comedores Colectivos	Plazas hoteleras
CANARIAS	14.410	6.258	7.256	886	263.260
CANARIAS/ESPAÑA (%)	5,4	7,5	4,4	4,6	16,7

Fuente: Elaboración propia con datos de Alimarket (2025) e INE (2025).



DENOMINACIONES DE ORIGEN Y DE CALIDAD DIFERENCIADA DE CANARIAS

DENOMINACIONES DE ORIGEN

VINOS

ABONA *
 EL HIERRO *
 GRAN CANARIA *
 LANZAROTE *
 LA GOMERA *
 LA PALMA *
 TACORONTE-ACENTEJO *
 VALLE DE GÚIMAR *
 VALLE DE LA OROTAVA *
 YCODEN-DAUTE-ISORA *
 ISLAS CANARIAS *

DENOMINACIONES DE ORIGEN PROTEGIDAS

QUESOS

QUESO MAJORERO *
 QUESO PALMERO *
 QUESO DE FLOR DE GUÍA * /
 QUESO DE MEDIA FLOR DE GUÍA * /
 QUESO DE GUÍA

CONDIMENTOS Y DERIVADOS

COCHINILLA DE CANARIAS

FRUTAS Y HORTALIZAS

PAPAS ANTIGUAS DE CANARIAS *

MIEL

MIEL DE TENERIFE *

INDICACIONES GEOGRÁFICAS PROTEGIDAS

HARINAS Y PANES

GOFIO CANARIO

FRUTAS Y HORTALIZAS

PLÁTANO DE CANARIAS

INDICACIÓN GEOGRÁFICA

BEBIDAS ESPIRITUOSAS

RONMIEL DE CANARIAS *

AGRICULTURA ECOLÓGICA

CONSEJO REGULADOR DE LA AGRICULTURA ECOLÓGICA DE CANARIAS *

* Inscrita en el Registro de la UE

