

INFUSIONES

Las industrias dedicadas a la fabricación de té e infusiones tuvieron un buen balance en 2024 por el aumento de las producciones nacionales y el consumo doméstico, que creció ligeramente.

Según los datos de la Encuesta Industrial Anual de Productos, en 2024 la producción de té e infusiones (manzanilla, tila, hierba mate y extractos de té) superó las 10.663 toneladas, un 11,6% más que en 2023.

De la producción total, correspondieron a infusiones (manzanilla, tila, etc.) 9.393,5 toneladas, un volumen inferior al del año precedente. El valor de estas producciones rondó los 119,3 millones de euros, 7 millones menos que un año antes, según el INE.

Por su lado, la producción industrial de té (verde y negro en envases) se estimó en 753,2 toneladas (0,2% más que un año antes), por un valor de 14,9 millones de euros, ligeramente por debajo.

También ese año se produjeron 517 toneladas de extractos, esencias y concentrados de té o hierba mate. El volumen producido fue muy superior al del año anterior.

Además de todas estas producciones, también hay dentro de la industria de las bebidas refrescantes una línea de productos que usan té o café en sus elaboraciones.

En otro orden, aunque calcular la producción a nivel mundial de infusiones es imposible debido a la gran variedad de oferta, se estima que sólo la producción de té podría rondar los 7 millones de toneladas. Los principales productores de té en el mundo son China (3 millones de toneladas), India (1,5 millones de toneladas), Kenia (460.000 toneladas), Sri Lanka (300.000 toneladas), Vietnam y Turquía.

En cuanto al consumo nacional, según los datos del Panel del Ministerio de Agricultura, en 2024 los hogares españoles aumentaron su consumo de infusiones un 0,2% con respecto al año anterior. Por su lado, el consumo per cápita de infusiones dentro del hogar pasó de 0,14 kilogramos a 0,15.

Entre estos productos, el té es la bebida más consumida en los hogares, seguido de la manzanilla y del poleo, que es por otro lado el que ha experimentado un mayor crecimiento en cuanto a consumo doméstico.

El consumo de infusiones funcionales y de productos más naturales está teniendo un buen comportamiento

PRINCIPALES EMPRESAS DEL SECTOR DE LAS INFUSIONES

EMPRESA	Mill. Euros
Nestle S.A. Grupo (café y sucedáneos) *	2.582
Jacobs Douwe Egberts Es, S.L.U (*)	279,72
Pompadour Ibérica	48
Martínez y Cantó, S.L	35,2
Plantafarm, S.A	27
Amoros Nature	21
Azaconsa S.L	23,9
Expressate, S-L*	16
Unilever S.A.*	5,9
Nectarán, S.L	6,5
Murcianica de Herboristería, S.A	5,9

FUENTE: ALIMARKET. Año 2024. *Incluye la facturación de otras producciones.(1) Estimación sector infusiones.

en los últimos años. Este mercado estaba muy enfocado a las mujeres, pero con la incorporación paulatina de los hombres al consumo, se ha conseguido incrementar la oferta.



ESTRUCTURA EMPRESARIAL

Este sector presenta desde hace años un alto grado de concentración empresarial, en el que las compañías internacionales ocupan un lugar predominante.

Los primeros dos grupos empresariales del sector tienen otras actividades distintas a la producción de infusiones, pero la primera empresa específica de este sector facturó en 2024 un monto de 48 millones de euros, cifra muy superior a la del año anterior. Este crecimiento lo consiguió por su entrada a gran escala en el mercado de las marcas de distribuidor (MDD). El segundo operador específico del sector superó los 35,2 millones de euros anuales y el tercero alcanzó los 27 millones de euros.

Entre las diez primeras empresas de este sector hay varios grandes grupos que operan en el sector y que tienen facturaciones mucho mayores procedentes de sus otras actividades (café, especias, etc.).

La importancia de las marcas de distribución (MDD) es grande en este sector, ya que representa más del 50% de las ventas totales de té o de infusiones. También están ganando terreno, al igual que ocurre con el café, las bebidas RTD (Ready to drink), especialmente entre los consumidores más jóvenes.

La principal empresa dedicada en España al té RDT también es líder en el segmento de las aguas minerales. Esta empresa ya tenía en 2024 ocho variedades de té (limón, melocotón, mango, etc.), listas para consumir.



Igualmente, en el sector de las infusiones las empresas también se han volcado en la innovación como forma de ampliar su mercado. Propuestas de nuevos sabores y la actualización de ingredientes clásicos como el romero o la lavanda, son algunas de las propuestas junto con la producción biológica u orgánica.

Asimismo, se están produciendo innovaciones en el envasado de las infusiones, en las que como concepto prima la eliminación progresiva de los plásticos.

COMERCIO EXTERIOR

Tradicionalmente, la balanza comercial española de las infusiones y el té tiene un marcado carácter negativo. Durante 2024 y según los datos de Comercio, las importaciones de té ascendieron a 6.683,6 toneladas (un 6,2% más que en el año anterior) y las exportaciones sumaron 907,7 toneladas (9% menos).

El valor de las exportaciones aumentó hasta 384.464 millones de euros, mientras que el de las importaciones –que también fue superior– superó los 424.740 millones de euros.

Además de los té, en 2024 se importaron 4.347 toneladas de yerba mate (muy consumida por argentinos y uruguayos), un volumen superior en un 41% al del año precedente. Igualmente, se exportaron 388,7 toneladas, más del triple que un año antes.

A nivel nacional no hay cultivo de té, aunque sí existen algunas producciones muy minoritarias y selectas (como por ejemplo las del llamado “falso té” de Canarias). Por lo tanto, el mercado español se abastece de té de otros países, como China, India y Alemania.

Por su lado, en el caso de las infusiones, los mayores proveedores son algunos países de la Europa del Este y los Balcanes, seguidos por Reino Unido y Holanda. En los últimos años han aumentado las importaciones de yerba mate, procedentes de Argentina, Brasil, Uruguay y Paraguay, que cubren la demanda fundamentalmente de los consumidores migrantes y que cada año se incrementan, al contrario de lo que sucede con las compras de té.

En cuanto a las exportaciones, en el mercado de té y la yerba mate hay varias empresas envasadoras que también comercializan otras infusiones. Asimismo, en regiones como Castilla-La Mancha, Andalucía, Castilla y León o Navarra hay empresas envasadoras que comercializan la manzanilla que se recoge en su zona. ■

CONSUMO Y GASTO EN INFUSIONES

Durante el año 2024, los hogares españoles consumieron 6,9 millones de kilos de infusiones y gastaron 223,4 millones de euros en esta familia de productos. En términos per cápita, se llegó a 0,15 kilos de consumo y 4,8 euros de gasto.

El consumo más notable se asocia al té (0,03 kilos y 1,26 euros por persona y año) seguido de la manzanilla (0,02 kilos y 0,57 euros por persona y año).

CONSUMO Y GASTO EN INFUSIONES DE LOS HOGARES, 2024				
	CONSUMO		GASTO	
	TOTAL (Millones kilos)	PER CÁPITA (Kilos)	TOTAL (Millones euros)	PER CÁPITA (Euros)
INFUSIONES	6,86	0,15	223,44	4,76
INFUSIONES ENVASADAS	6,55	0,14	217,80	4,64
INFUSIONES GRANEL	0,31	0,01	5,64	0,12
TÉ	1,40	0,03	59,14	1,26
MANZANILLA	0,74	0,02	26,62	0,57
POLEO	0,25	0,01	6,83	0,15
OTRAS INFUSIONES	4,46	0,10	130,85	2,79



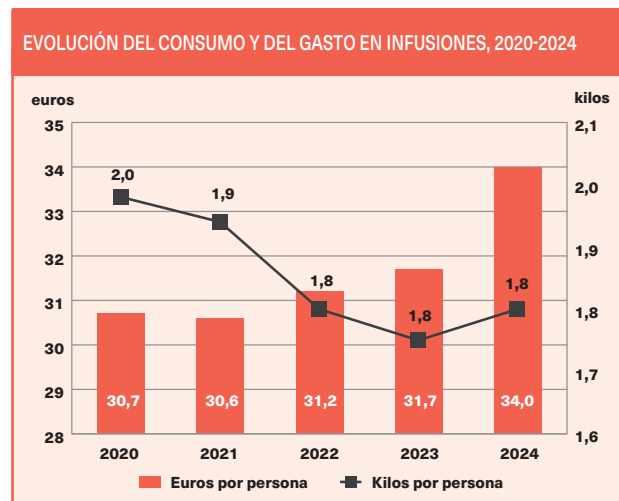
DIFERENCIAS EN LA DEMANDA

En términos per cápita, el consumo de infusiones durante el año 2024 presenta distintas particularidades:

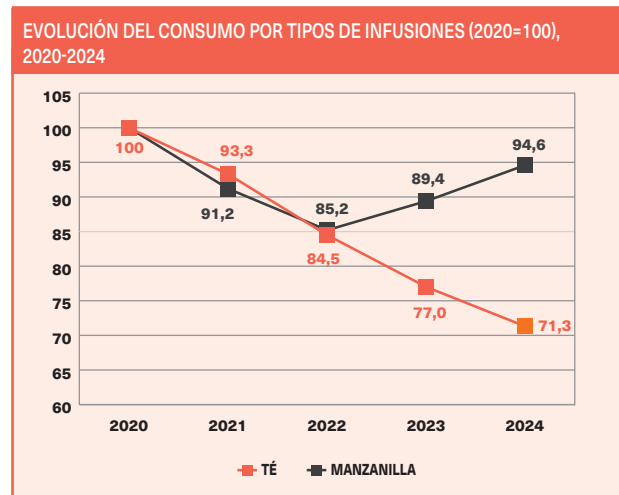
- Los hogares de nivel alto cuentan con el consumo más reducido, mientras que los hogares de nivel bajo tienen el consumo más elevado.
- Los hogares sin niños/as consumen más cantidad de infusiones, mientras que los consumos más bajos se registran en los hogares con niños/as menores de seis años.
- Si la persona encargada de hacer la compra no trabaja, el consumo de infusiones es superior.
- En los hogares donde compra una persona con más de 65 años, el consumo de infusiones es más elevado, mientras que la demanda más reducida se asocia a los hogares donde la compra la realiza una persona que tiene menos de 35 años.
- Los hogares formados por una persona muestran los consumos más elevados de infusiones, mientras que los índices se van reduciendo a medida que aumenta el número de personas que componen el núcleo familiar.
- Los consumidores que residen en centros urbanos mayores de 500.000 habitantes cuentan con mayor consumo per cápita de infusiones, mientras que los menores consumos tienen lugar en los núcleos de población menores de 2.000 habitantes.
- Por tipología de hogares, se observan desviaciones positivas con respecto al consumo medio en el caso de adultos y jóvenes independientes, retirados, y parejas adultas sin hijos, mientras que los consumos más bajos tienen lugar entre las parejas con hijos, independientemente de la edad de los mismos, parejas jóvenes sin hijos y en los hogares monoparentales.
- Finalmente, por comunidades autónomas Comunidad Valenciana, Baleares y Comunidad de Madrid cuentan con los mayores consumos mientras que, por el contrario, la demanda más reducida se asocia a Extremadura, Cantabria y La Rioja.

EVOLUCIÓN DE LA DEMANDA

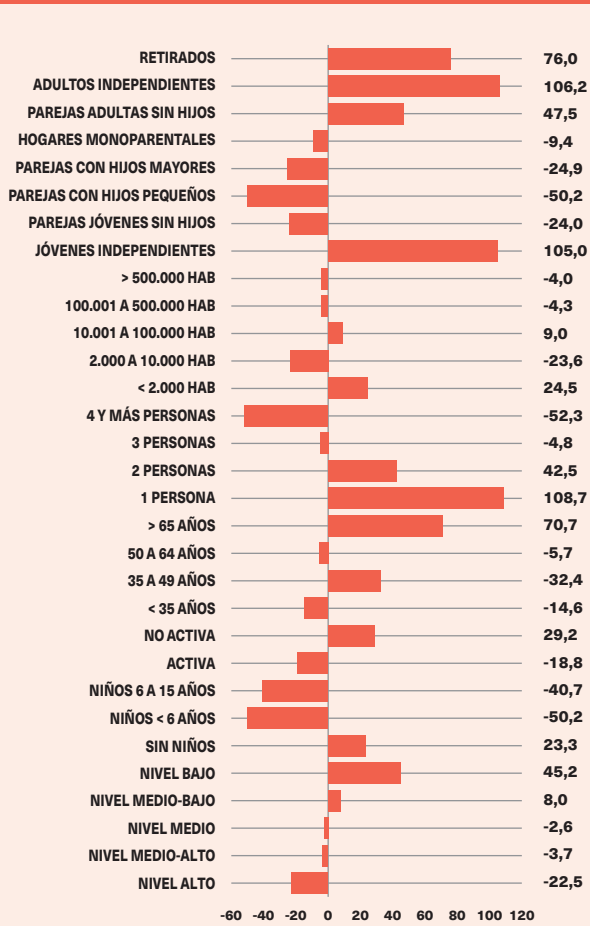
Durante los últimos años, el consumo de café e infusiones se había mantenido estable pero en el año 2020 se produce un ascenso motivado por los efectos de la COVID-19 que progresivamente ha ido disminuyendo durante los años 2021, 2022 y 2023; en el año 2024, se advierte un ligero repunte. Mientras, el gasto mantiene su progresivo incremento ejercicio a ejercicio. En el periodo 2020-2024, el consumo más elevado se produjo en el año 2020 (2,0 kilos), mientras que el mayor gasto ha tenido lugar en el ejercicio 2024 (34,0 euros por consumidor).



En las infusiones, la evolución del consumo per cápita durante el periodo 2020-2024 ha sido bastante similar para té y manzanilla aunque en los últimos dos años hay una divergencia (aumenta la demanda de manzanilla y cae la demanda de té). Respecto a la demanda de 2020, el nivel de consumo tanto de la manzanilla como del té resultan inferiores.



DESVIACIONES EN EL CONSUMO DE INFUSIONES EN LOS HOGARES CON RESPECTO A LA MEDIA NACIONAL (%)*



* Media nacional = 0,15 kilos por persona

CUOTA DE MERCADO

En cuanto al lugar de compra, en 2024 los hogares recurrieron mayoritariamente para realizar sus adquisiciones de infusiones a los supermercados (68,0% de cuota de mercado). Los hipermercados alcanzan en este producto una cuota del 16,3% y los establecimientos especializados llegan al 6,0%. Comercio electrónico con 4,0% y otras formas comerciales con 5,7% cubren el resto del mercado. ■

CUOTA DE MERCADO EN LA COMERCIALIZACIÓN DE INFUSIONES POR FORMATOS PARA HOGARES (%), 2024

