

CAFÉ

Los altos precios internacionales del café acabaron por condicionar la evolución de la industria cafetera en 2024. El consumo en los hogares fue ligeramente más bajo y también disminuyeron las exportaciones, así como la producción.

Según los datos de la Encuesta Industrial Anual de Productos del INE, la producción de café en 2024 (sin tostar descafeinado, café soluble, tostado sin descafeinar y tostado descafeinado) ascendió a 168.342 toneladas, un 22,2% menos que en el año anterior. El valor de esta producción superó los 1.451 millones de euros, un 23,6% menos.

El grueso de la producción nacional fue café tostado sin descafeinar (151.247 toneladas, por un valor de 1.277 millones de euros), cuya partida creció con respecto a los valores del año anterior.

También se produjeron cafés tostados descafeinados (17.095 toneladas, por un valor de 174 millones de euros) y sucedáneos de café (8 toneladas).

De acuerdo con la encuesta del INE, también se produjeron en 2024 cerca de 50.165 toneladas de extractos, esencias y concentrados de café y sus preparaciones, que alcanzaron un valor de 603 millones de euros. El valor de estas producciones fue superior al del año anterior, pero no así el volumen producido.

Por su lado, la organización de productores representativa del sector (AECafé) estimó que la producción nacional de café tostado y soluble se sitúa en torno a 216.000 toneladas al año, cifra muy superior a la que publica el INE.

UN PAÍS MUY CAFETERO

Según los datos de AECafé, España es el segundo país de Europa en producción de café soluble; el segundo en producción de café tostado descafeinado y el tercer mayor productor de café tostado con cafeína.

Cada español consume de media, según datos de esta asociación, unas 550 tazas al año o lo que es lo mismo, 4,12 kilos de café año.

De cada 100 tazas de café que se consumieron en España, 67 se tomaron en casa (un 1,4% más que en el año anterior) y 33 se consumieron en hostelería (bares y cafeterías).

PRINCIPALES EMPRESAS DEL SECTOR DE CAFÉ

EMPRESA	Mill. Euros
Nestle S.A. Grupo (cafés y sucedáneos)	2.582
Jacobs Douwe Egberts ES, S.L.U.	279,7
Seda Outspan Iberia, S.L. *	210
Grupo UCC Coffee	210
Productos Solubles, S.A.	147,6
Grupo Cafento	104,2
Cafés Candelas, S.L.	88,1
Grupo Calidad Pascual. Div Café	83,2
Grupo Nabeiro (Delta Cafés) (*)	65
Cafés Baqué, S.L.U.	47,6

FUENTE: ALIMARKET. Año 2024. * Incluye otras producciones.

A este respecto, se tomaron en casa 105.000 toneladas de café, cifra superior a la del año anterior. De ese café que se consumió en casa, el 17% fue descafeinado y el 83% con cafeína. Asimismo, el 42% fue café de tueste natural; el 26% de mezcla; el 19% de cápsulas y el 13% soluble. Con respecto al año anterior, aumentó el porcentaje de tueste natural y disminuyeron los consumos de café de mezclas y en cápsulas.

Respecto al consumo en cafeterías y restaurantes, la asociación AECafé estimó un volumen de 22 millones de tazas (68.500 toneladas), que supusieron un crecimiento del 1,7% respecto al año anterior.

En este canal, el 76% fue café de tueste natural; un 20% de mezcla; un 2% cápsulas y el otro 2% soluble.

Junto a Portugal e Italia, España es uno de los países de Europa con las cuotas más altas de ventas de café en el canal HORECA.

A nivel de consumo en los hogares, el panel que publica el Ministerio de Agricultura indica que en 2024 el consumo medio de cafés en casa fue de 1,62 kilos por persona al año, cifra inferior a la del año anterior. De esta cantidad, el café en capsulas ascendió a 0,39 kilos, algo más que un año antes. Estos datos indican el auge de los cafés en cápsula entre los consumidores españoles.

Por su lado, la Unión Europea es el primer consumidor de café del mundo, por delante de Estados Unidos, Brasil, Japón y Filipinas.

SUCEDÁNEOS DEL CAFÉ

En el mercado español se comercializan algunas bebidas como sucedáneos del café. A mediados del siglo

XX, esas bebidas eran muy apreciadas por ser más baratas que el propio café, pero hoy en día su consumo es muy minoritario.

Entre esas bebidas destaca la achicoria, que es la infusión de las hojas de la planta del mismo nombre, una vez tostadas. En los últimos años se producido una caída espectacular de la producción nacional de achicoria, en consonancia con el descenso del consumo. En 2024, la Encuesta Industrial Anual de Productos del INE registró una producción de achicoria tostada y otros sucedáneos del café tostado cercana a las 290 toneladas, un 30% menos que en el año anterior, en el que también había caído la producción un 12%. El valor de esta producción, sin embargo, no descendió tanto: de 1,5 millones de euros, a 1,4 millones.

ESTRUCTURA EMPRESARIAL

Al igual que ocurre con otros sectores de la industria alimentaria, el del café está copado por pocos y grandes grupos multinacionales, que tienen también negocios en otros sectores agroalimentarios.

Como organización empresarial representativa en el sector está la Asociación Española del Café (AECafé), que está formada por 105 compañías distribuidas por todas las comunidades autónomas, que operan en alguna de las diversas facetas de la actividad cafetera: importación de café verde, café en grano tostado y molido, fabricación de café soluble, comercialización, distribución, venta y exportaciones.

Esta asociación, que nació en 2018, es heredera de la Federación Española del Café, que fue creada en 1985. Defiende los intereses del 90% del sector cafetero español en todas sus vertientes (importación, distribución y comercialización, tostado y soluble), pues representa a las empresas del café verde, el café soluble y el café tostado. Por lo tanto, la Asociación representa toda la cadena de valor del café en España, un sector que genera unos 6.000 empleos directos y otros 6.000 indirectos.

A nivel nacional, AECafé es miembro de la Federación de industrias de Alimentación y Bebidas (FIAB) y a nivel europeo, de la European Coffee Federation (ECF), que reúne a las asociaciones nacionales de la industria del café de los distintos estados miembro de la Unión Europea.

La principal empresa productora y comercializadora de café en España era filial de una de esas grandes compañías multinacionales, con líneas de producción en varios sectores agroalimentarios. En el último ejer-



cio computado, la multinacional tuvo una producción de unas 42.000 toneladas, superior a la del ejercicio anterior, con unas ventas en el conjunto de sus negocios que superaron los 2.582 millones de euros (el porcentaje que corresponde al café estaría cerca de los 1.000 millones de euros).

La segunda empresa por facturación en el segmento del café llegó a alcanzar un valor de 280 millones de euros, cuatro más que un año antes; la tercera rondó los 210 millones de euros; la cuarta, especializada en productos solubles para las marcas de distribución, se situó también en cerca de 210 millones de euros, mientras que la quinta llegó a casi 148 millones de euros.

Todas estas empresas aumentaron considerablemente su facturación debido al encarecimiento de los precios de venta, por la subida asimismo de la materia prima comprada en otros países.

En el mercado del café las marcas de distribución (MDD) son muy importantes, pues representan más de la mitad de las ventas en volumen de café molido comercializado en distribución organizada, frente al 18% de la primera marca de fabricante (MDF). Este porcentaje de las MDD baja hasta el 40% en el caso de las cápsulas, donde la demanda de la marca de fabricante tiene una mayor cuota de mercado.

NUEVOS PRODUCTOS

Desde el punto de vista de la oferta, el mercado del café es muy dinámico. En los últimos años, las empresas han impulsado la presentación en cápsulas, las referencias gourmet y las variedades "premium" y ecológicas, así como también algunas presentaciones

listas para ser consumidas (el café RTD, en sus siglas en inglés).

Esta opción se ha convertido en los últimos años en la favorita del consumidor más exigente, que busca una experiencia sensorial diferente. En lata, en botella de plástico o en otro tipo de envases, el café listo para tomar está conquistando los lineales.

Otra de las tendencias que se está imponiendo en los lineales de los puntos de venta son las cápsulas de segunda generación, que son los envases sostenibles y biodegradables.

COMERCIO EXTERIOR

El sector de la industria cafetera lleva ya muchos años apostando por la exportación, pues las empresas consideran que posicionarse en los mercados internacionales es su mejor garantía de futuro.

Dado que en España no hay cultivo de café (excepto la pequeña producción de Agaete, en Gran Canaria), casi la totalidad de la materia prima con la que se elaboran las diferentes ofertas debe ser importada.

En 2024 se importaron, según datos de Comercio, 381.210,2 toneladas de café (principalmente verde), por un valor de 1.721 millones de euros. Con relación al año anterior, se produjo un aumento del 12% en el volumen y del 33% en valor. El grueso de las importaciones procedió de Vietnam y de Brasil, pero también se compró en Uganda, Indonesia y Colombia. Casi el 63,6% del café verde que se importa es de la variedad robusta y el 36,4% restante, de la arábica.

Además de café verde, España importa también café tostado (unas 28.000 toneladas) y café soluble (unas 20.000 toneladas). En los últimos años han aumentado las ventas de soluble, mientras han disminuido las de tostado.

Mientras, las exportaciones disminuyeron un 7,6% en volumen, al no superar las 57.939 toneladas, según los datos del Ministerio de Comercio. El valor de estas ventas alcanzó los 372,5 millones de euros, un 4,2% menos

Por países, el café tostado se vendió a Francia, Portugal, Países Bajos, Italia, y Marruecos, mientras que el grueso del café soluble se envió a Reino Unido, Turquía, Grecia, Polonia y Alemania.

CONSUMO Y GASTO EN CAFÉ

Durante el año 2024, los hogares españoles consumieron 76,1 millones de kilos de café y gastaron unos 1.369,8 millones de euros en esta familia de productos. En términos per cápita, se llegó a 1,6 kilos de consumo y 29,2 euros de gasto.

El consumo más notable se asocia al café natural (0,8 kilos por persona y año), seguido del café mezcla (0,3 kilos per cápita), del café soluble (0,3 kilos per cápita), y del café descafeinado (0,2 kilos per cápita). En términos de gasto, el café natural concentra el 51,4% del gasto, con un total de 15,0 euros por persona, seguido por el café soluble, con un porcentaje del 23,3% y un total de 6,8 euros por persona al año. A continuación, se encuentra el café mezcla, con el 9,9% y 2,9 euros por persona. ■

CONSUMO Y GASTO EN CAFÉ E INFUSIONES DE LOS HOGARES, 2024

	CONSUMO		GASTO	
	TOTAL (Millones kilos)	PER CÁPITA (Kilos)	TOTAL (Millones euros)	PER CÁPITA (Euros)
TOTAL CAFÉS	76,1	1,6	1.369,8	29,2
CAFÉ TORREFACTO	1,2	0,0	10,3	0,2
CAFÉ NATURAL	35,4	0,8	705,5	15,0
CAFÉ MEZCLA	14,7	0,3	134,2	2,9
CAFÉ DESCAFEINADO	10,2	0,2	182,8	3,9
CAFÉ SOLUBLE	13,4	0,3	318,6	6,8
SUCEDANEOS DE CAFÉ	1,2	0,03	18,4	0,4
CAFÉ EN CAPSULAS	18,4	0,4	709,9	15,1
CAFÉ DESCAFEINADO EN CAPSULAS	3,3	0,1	130,2	2,8
CAFÉ NO DESCAFEINADO EN CAPSULAS	14,8	0,3	576,6	12,3

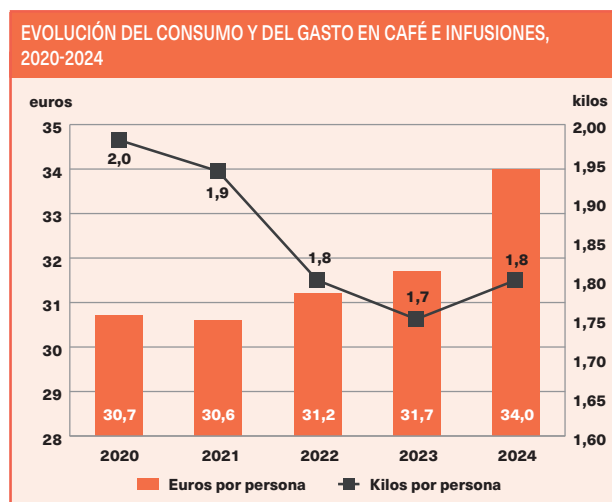
DIFERENCIAS EN LA DEMANDA

En términos per cápita, el consumo de café durante el año 2024 presenta distintas particularidades:

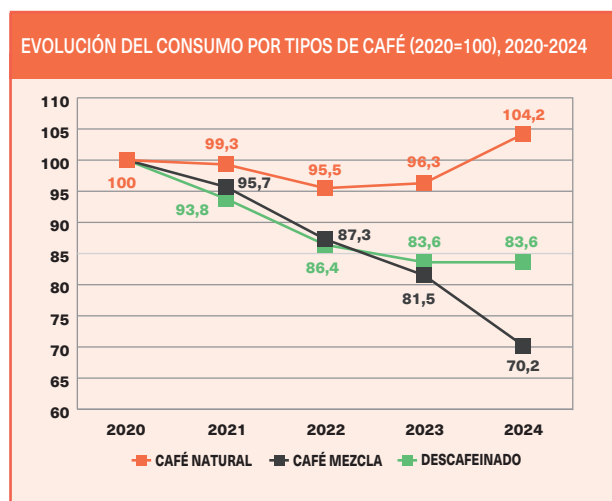
- Los hogares de nivel alto y nivel medio-alto cuentan con el consumo más reducido, mientras que los hogares de nivel bajo tienen el consumo más elevado.
- Los hogares sin niños/as consumen más cantidad de café, mientras que los consumos más bajos se registran en los hogares con niños/as menores de seis años.
- Si la persona encargada de hacer la compra no trabaja, el consumo de café es superior.
- En los hogares donde compra una persona con más de 65 años, el consumo de café es más elevado, mientras que la demanda más reducida se asocia a los hogares donde la compra la realiza una persona que tiene menos de 35 años.
- Los hogares formados por una persona muestran los consumos más elevados de café, mientras que los índices se van reduciendo a medida que aumenta el número de personas que componen el núcleo familiar.
- Los consumidores que residen en grandes centros urbanos (más de 500.000 habitantes) cuentan con mayor consumo per cápita de café, mientras que los menores consumos tienen lugar en los núcleos de población con menos de 2.000 habitantes.
- Por tipología de hogares, se observan desviaciones positivas con respecto al consumo medio en el caso de adultos y jóvenes independientes, retirados y parejas adultas sin hijos, mientras que los consumos más bajos tienen lugar entre las parejas con hijos pequeños, las parejas jóvenes sin hijos, y en los hogares monoparentales.
- Finalmente, por comunidades autónomas Canarias, Asturias y Galicia cuentan con los mayores consumos mientras que, por el contrario, la demanda más reducida se asocia a Castilla-La Mancha, Andalucía y Comunidad de Madrid.

EVOLUCIÓN DE LA DEMANDA

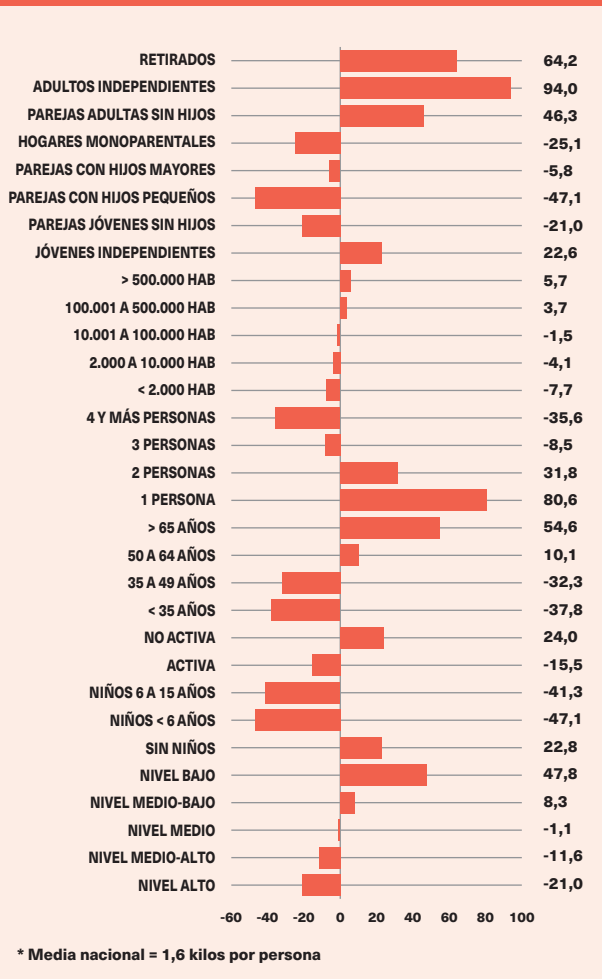
Durante los últimos años, el consumo de café e infusiones se había mantenido estable pero en el año 2020 se produce un ascenso motivado por los efectos de la COVID-19 que progresivamente ha ido disminuyendo durante los años 2021, 2022 y 2023; en el año 2024, se advierte un ligero repunte. Mientras, el gasto mantiene su progresivo incremento ejercicio a ejercicio. En el periodo 2020-2024, el consumo más elevado se produjo en el año 2020 (2,0 kilos), mientras que el mayor gasto ha tenido lugar en el ejercicio 2024 (34,0 euros por consumidor).



En la familia de café, la evolución del consumo per cápita durante el periodo 2020-2024 ha sido diferente para cada tipo de producto. Respecto a la demanda de 2020, sólo el nivel de demanda del café natural es superior.



DESVIACIONES EN EL CONSUMO DE CAFÉ EN LOS HOGARES CON RESPECTO A LA MEDIA NACIONAL (%)*



CUOTA DE MERCADO

En cuanto al lugar de compra, en 2024 los hogares recurrieron mayoritariamente para realizar sus adquisiciones de café a los supermercados (70,9% de cuota de mercado). Los hipermercados alcanzan en este producto una cuota del 19,0% y los establecimientos especializados llegan al 0,7%. Comercio electrónico con 4,4% y otras formas comerciales con 5,0% cubren el resto del mercado. ■

