

AGUAS ENVASADAS



Según los datos del Instituto Nacional de Estadística (INE), la producción nacional de agua emvasada en 2024 (mineral, con gas y las demás, pero no incluye el agua edulcorada o aromatizada) alcanzó los 11.040 millones de litros, un 9,4% más que en el año anterior. El valor de estas producciones también fue mayor que el del año precedente (1.759 millones de euros). El grueso de la producción es agua mineral y agua gasificada.

Además de estas producciones, existen también las aguas edulcoradas y aromatizadas (459 millones de litros en 2024, algo menos que un año antes, según datos del INE).

Por su lado, de acuerdo con la Asociación Nacional de Empresas de Aguas de Bebida Emvasadas (ANEABE), la más representativa del sector, en el año 2024 se incrementó la producción hasta los 6.800 millones de litros de agua mineral natural emvasada, unos 300 millones de litros más que en el año anterior.

España es el cuarto país de la Unión Europea en términos de producción de agua emvasada y el sector aporta cerca de 1.550 millones de euros al PIB nacional. Además, en muchas ocasiones la producción de agua se concentra en el mundo rural, en municipios de menos de 2.000 habitantes, por lo que el sector contribuye a la vertebración territorial del país.

En la actualidad, el sector está apostando por utilizar envases y embalajes 100% reciclables, realizados con plástico ya reciclado. Desde hace ya años, el plástico PET es el material más utilizado para la fabricación de los envases donde se comercializa el agua, con más del 65% de la cuota total, seguido por los envases de vidrio, y de papel-cartón. Desde el sector aseguran que el formato PET es el mejor material para emvasar, pues garantiza seguridad alimentaria, calidad y facilidad en el transporte y mejorar los costes.

En los últimos años, las empresas de este mercado han hecho grandes esfuerzos para incorporar el r-PET (PET reciclado) a sus principales formatos.

Igualmente, las grandes empresas del sector del agua emvasada están muy concienciadas en mejorar la sostenibilidad, en la línea marcada por el movimiento "plastic-free".

En este sentido, todas las botellas de agua mineral que se comercializan en España son reciclables y se utiliza de media un 32% de PET reciclado.

Igualmente, para los próximos años el sector tiene pendiente el nuevo marco normativo de la Unión Europea en materia de envases, la estrategia de la resiliencia hídrica, la protección de la biodiversidad y los desafíos de la Inteligencia Artificial (IA), entre otros temas.

Como en años anteriores, se produjo un nuevo incremento de las ventas de agua con marca de distribución (MDD), que logró arañar cuota de mercado gracias a unos precios más competitivos. La cuota de mercado de las MDD son mayores en el segmento del agua con gas.

ESTRUCTURA EMPRESARIAL

ANEABE es la asociación que representa los intereses de unas 60 empresas, que producen cerca del 90% del todo el agua mineral emvasado. La mayor parte de esas empresas están ubicadas en municipios de menos de 2.000 habitantes, por lo que el sector es un motor para el desarrollo del mundo rural.

Los principales operadores de este mercado forman parte de grupos alimentarios con intereses en otras ramas de la industria. Las empresas del sector de las aguas minerales generan cerca de 30.000 puestos de trabajo, de los que 6.000 son directos.

El líder sectorial registró unas ventas en 2024 de unos 202,6 millones de euros, mientras que el segundo se situó en los 155 millones de euros. Entre las primeras empresas productoras y comercializadoras hay varias multinacionales, con negocio en otras áreas del sector agroalimentario.

En todos los casos, la facturación se incrementó notablemente con respecto al año anterior.

PRINCIPALES EMPRESAS ENVASADORAS DE AGUA MINERAL

| EMPRESA | Mill. Euros |
|---|-------------|
| Aguas Danone, S.A. | 202,6 |
| Premium Mix Group, S.L (Vichy Catalán Corporation)* | 154,9 |
| Calidad Pascual, S.A.U.(División Aguas Emvasadas) * | 140 |
| Agua Mineral San Benedetto, S.A. | 134 |
| Grupo Importaco (Bebidas naturales(*) | 121,1 |
| Grupo Nestlé (división aguas emvasadas)* | 113 |
| Grupo Mahou-San Miguel (Aguas de Solán de Cabras, S.A y Aguas Valle de la Orotava, S.L) * | 99,8 |
| Aquabona (Coca-Cola European Partners Iberia) | 77,2 |
| Aquadeus, S.L | 75,5 |
| Aguas Minerales de Fargas, S.A* | 44,5 |

FUENTE: ALIMARKET. Año 2024. * Incluye la facturación de otras producciones.

La innovación, con la presentación continua de nuevas ofertas, es la principal estrategia para arañar cuotas de ventas en un mercado muy competitivo.

A nivel europeo, el sector de aguas emvasadas está formado por unas 550 empresas y genera unos 50.000 empleos directos y 833.000 empleos indirectos e inducidos.

De acuerdo con la Federación Europea de Aguas Emvasadas (EFBW), Italia es el primer país productor de agua emvasada, seguido de Alemania, Francia y España.



El consumo per cápita de agua emvasada en la Unión Europea varía significativamente de unos países a otros, pero la media ronda los 106 litros al año. Según la EFBW, los países que más consumen son Alemania e Italia.

COMERCIO EXTERIOR

Las exportaciones del agua mineral en 2024 disminuyeron en volumen, pero aumentaron en valor. Según

los datos de Comercio, las exportaciones de agua alcanzaron un valor de 48,8 millones de euros, frente a los 81,4 millones del año precedente. En volumen expresado en toneladas, las ventas de agua sumaron 122.407 toneladas, un 35% menos.

Respecto a las importaciones, el valor de las mismas se incrementó al pasar de 45,3 millones de euros, a 48 millones en 2024. ■

CONSUMO Y GASTO EN AGUAS ENVASADAS

Durante el año 2024, los hogares españoles consumieron 2.968,3 millones de litros de aguas emvasadas y gastaron 691,4 millones de euros en este producto. En términos per cápita, se llegó a 63,3 litros de consumo y 14,7 euros de gasto.

El consumo más notable se asocia al agua emvasada sin gas (60,9 litros por persona y año), mientras que el agua emvasada con gas alcanza tan sólo 2,4 litros per cápita al año. En términos de gasto, el agua emvasada sin gas concentra el 89,8%, con un total de 13,2 euros por persona, mientras que el agua emvasada con gas presenta un porcentaje del 10,2% y un total de 1,5 euros por persona al año.

CONSUMO Y GASTO EN AGUAS ENVASADAS DE LOS HOGARES, 2024

| | CONSUMO | | GASTO | |
|---------------------|-------------------------|---------------------|------------------------|--------------------|
| | TOTAL (Millones litros) | PER CÁPITA (Litros) | TOTAL (Millones euros) | PER CÁPITA (Euros) |
| TOTAL AGUA ENVASADA | 2.968,3 | 63,3 | 691,4 | 14,7 |
| AGUA CON GAS | 114,3 | 2,4 | 71,1 | 1,5 |
| AGUA SIN GAS | 2.854,0 | 60,9 | 620,3 | 13,2 |



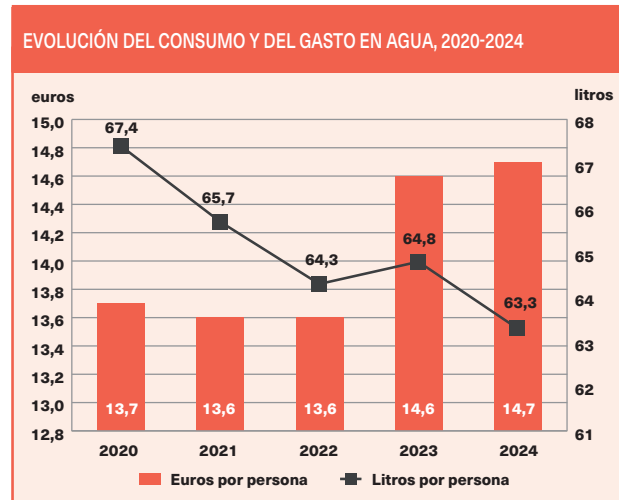
DIFERENCIAS EN LA DEMANDA

En términos per cápita, el consumo de agua emvasada durante el año 2024 presenta distintas particularidades:

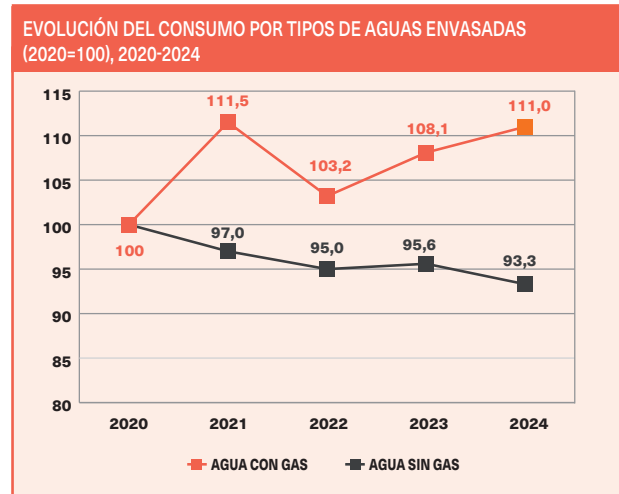
- Los hogares de nivel alto y nivel medio-alto presentan el consumo más reducido, mientras que los hogares de nivel bajo tienen el consumo más reducido.
- Los hogares sin niños/as consumen más cantidad de agua emvasada, mientras que los consumos más bajos se registran en los hogares con niños/as de 6 a 15 años.
- Si la persona encargada de hacer la compra no trabaja, el consumo de agua emvasada es superior.
- En los hogares donde compra una persona con más de 65 años, el consumo de agua emvasada es más elevado, mientras que la demanda más reducida se asocia a los hogares donde la compra la realiza una persona con edad inferior a 35 años.
- Los hogares formados por una persona muestran los consumos más elevados de agua emvasada, mientras que los índices se van reduciendo a medida que aumenta el número de miembros del núcleo familiar.
- Los consumidores que residen en núcleos de población con censos de 10.001 a 100.000 habitantes cuentan con mayor consumo per cápita de agua emvasada, mientras que los menores consumos tienen lugar en los grandes municipios (mayores de 500.000 habitantes).
- Por tipología de hogares, se observan desviaciones positivas con respecto al consumo medio en el caso de adultos y jóvenes independientes, parejas sin hijos, independientemente de su edad, y retirados, mientras que los consumos más bajos tienen lugar en los hogares monoparentales, y entre las parejas con hijos, con independencia de la edad de los mismos.
- Finalmente, por comunidades autónomas, Canarias, Baleares y Comunidad Valenciana cuentan con los mayores consumos mientras que, por el contrario, la demanda más reducida se asocia a Navarra, País Vasco y la Comunidad de Madrid.

EVOLUCIÓN DE LA DEMANDA

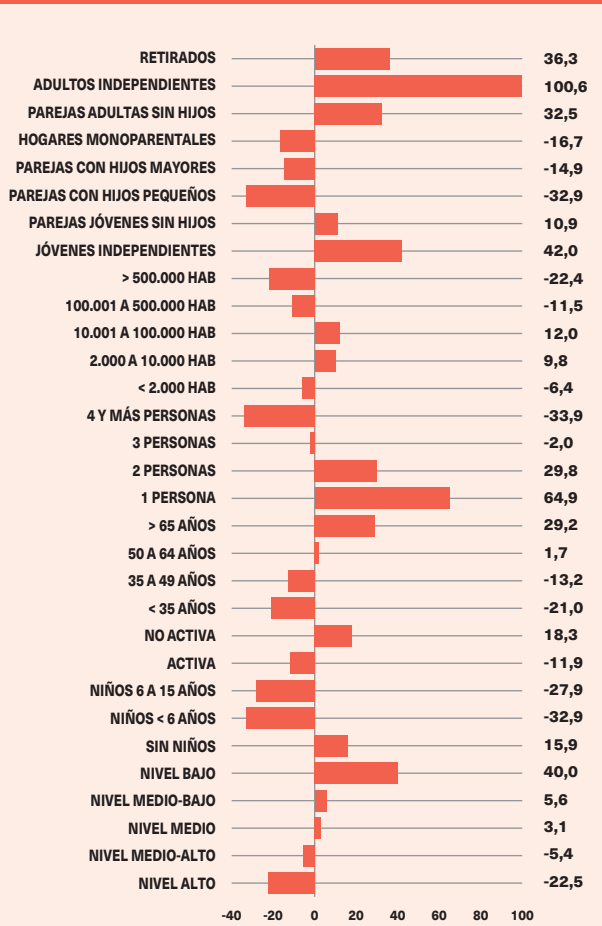
Durante los últimos cinco años, el consumo de agua emvasada ha disminuido 4,1 litros por persona y el gasto ha crecido 1,0 euros per cápita. En el periodo 2020-2024, el consumo más elevado tuvo lugar en el año 2020 (67,4 litros por consumidor y motivado por los efectos de la COVID-19) mientras que el mayor gasto se ha producido durante este ejercicio 2024 con 14,7 euros por consumidor.



En la familia de aguas emvasadas, la evolución del consumo per cápita durante el periodo 2020-2024 ha sido bastante dispar para los diferentes tipos de producto puesto que, con respecto a la demanda de 2020, el consumo de agua emvasada con gas ha aumentado mientras que el agua sin gas ha sufrido un retroceso. En el último ejercicio, se atiende a una elevación notable del agua con gas.



DESVIACIONES EN EL CONSUMO DE AGUAS EMVASADAS EN LOS HOGARES CON RESPECTO A LA MEDIA NACIONAL(%)*



* Media nacional = 63,3 litros por persona

CUOTA DE MERCADO

En cuanto al lugar de compra, en 2024 los hogares recurrieron mayoritariamente para realizar sus adquisiciones de agua emvasada a los supermercados (75,6% de cuota de mercado). El hipermercado alcanza en este producto una cuota del 13,3% y los establecimientos especializados representan el 1,2%. La venta a domicilio supone el 2,3% y el comercio electrónico llega al 3,7%, mientras que las otras formas comerciales concentran el 3,9% restante.

CUOTA DE MERCADO EN LA COMERCIALIZACIÓN DE AGUAS EMVASADAS POR FORMATOS PARA HOGARES (%), 2024

