

PLATOS DE OTRAS CULTURAS

Al igual que en años anteriores, el sector de los platos preparados con comida de otros países volvió a tener buenos resultados en 2023, especialmente por el tirón de la cocina japonesa (sushi, etc.) y árabe (humos, tabulé, etc.). También se desarrolló favorablemente el mercado de comida mexicana preparada y se mantuvo el mercado del “poke” (pescado crudo con una base de arroz, verduras y frutas), que aunque su origen es hawaiano se ha adaptado a los gustos del consumidor español.

Sin embargo, a pesar de los buenos datos, el porcentaje de comida étnica entre los platos preparados que se comercializan en España es todavía muy bajo.

El sector empresarial de las comidas étnicas está compuesto por especialistas sectoriales y por las grandes compañías alimentarias multinacionales que mantienen esa línea de negocio entre todas sus ofertas. El primer grupo en facturación es una multinacional con negocios en casi todas las áreas; el segundo es un grupo español cuyo principal negocio es el pescado congelado y el tercero está muy introducido en el segmento de la comida asiática deshidratada.

Las marcas blancas (MDD) son también muy importantes en el mercado, especialmente en segmentos como los platos mexicanos.

Además de las empresas productoras también hay un nutrido grupo de importadores de alimentos étnicos.

ALIMENTOS PROCESADOS DE ORIGEN VEGETAL

La producción industrial de alimentos procesados elaborados a base de proteínas vegetales ralentizó su crecimiento en 2024, debido al descenso en el consumo, especialmente de bebidas vegetales.

No obstante, España siguió siendo uno de los cuatro primeros países de la Unión Europea en consumo de este tipo de alimentos y en el caso de las bebidas vegetales, ocupa el segundo lugar, por detrás de Alemania que es el país que más consume.

Según los datos del Panel de Consumo que publica anualmente el Ministerio de Agricultura, en 2024 se produjo una caída del 0,4% en el volumen total de bebidas vegetales que se consumieron en los hogares españoles. Según este informe, se consumieron 274.350.860 litros, por un valor de 331,8 millones de euros (un 3,9% menos que en el año anterior). El consumo per cápita fue de 5,85 litros, un volumen inferior en un 1,7% al del año anterior.

ESTRUCTURA EMPRESARIAL

Se estima que las ventas de alimentos a base de proteínas vegetales en España pueden superar los 500 millones de euros, una cifra alta teniendo en cuenta que hace unos pocos años el mercado ni existía.

Entre las empresas que operan en este mercado destacan algunas firmas del sector lácteo, que han optado por la fabricación de bebidas vegetales (avena, soja, arroz, almendra, avellana, etc.) , como alternativa a su producción de leche. Además de las grandes firmas lácteas, también hay empresas que operan con marcas de distribuidor (MDD) con buenos resultados. ■

PRINCIPALES EMPRESAS DEL SECTOR DE ALIMENTOS PROCESADOS DE ORIGEN VEGETAL

EMPRESA	Mill. Euros
Alpro Protein (Danone)*	885
Calidad Pascual, S.A.U. (Vivesoy) *	880
Noel Alimentaria S.A (Verday)*	650
Dacsa Group*	600
Iparlat*	425
Liquats Vegetals *	93
Biogran, S.L.*	43,4
Foods for Tomorrow*	38
Soria Natural *	34
Laboratorios Almond, S.L *	27

FUENTE: ALIMARKET. Año 2024. *Incluye la facturación de otras producciones.

CONSUMO Y GASTO EN PLATOS PREPARADOS

Durante el año 2024, los hogares españoles consumieron 806,1 millones de kilos de platos preparados y gastaron 4.424,1 millones de euros en estos productos. En términos per cápita, se llegó a 17,2 kilos de consumo y 94,3 euros de gasto.

El consumo más notable se asocia a las sopas y cremas (6,0 kilos por persona y año), seguido de los platos preparados congelados (2,7 kilos per cápita), de las pizzas (2,3 kilos per cápita), y de los platos

preparados en conserva (2,0 kilos per cápita). En términos de gasto, las pizzas concentran el 18,1% del gasto, con un total de 17,1 euros por persona, y los platos preparados congelados, con un porcentaje del 19,1% y un total de 18,0 euros por persona al año. A continuación, se encuentran los platos preparados en conserva, con el 15,9% y 15,0 euros por persona, y los sopas y cremas, con el 10,8% y un total de 10,2 euros por persona al año. El resto de platos preparados acapara el 29,4% restante, con un total de 27,7 euros por persona al año.

CONSUMO Y GASTO EN PLATOS PREPARADOS DE LOS HOGARES, 2024

	CONSUMO		GASTO	
	TOTAL (Millones kilos)	PER CAPITA (Kilos)	TOTAL (Millones euros)	PER CAPITA (Euros)
TOTAL PLATOS PREPARADOS	806,1	17,2	4.424,1	94,3
PLATOS PREPARADOS CONSERVA	93,8	2,0	703,9	15,0
CONSERVA CARNE	31,7	0,7	313,4	6,7
CONSERVA PESCADO	2,9	0,1	33,0	0,7
CONSERVA VEGETAL	38,5	0,8	199,9	4,3
CONSERVA LEGUMBRE	16,2	0,3	67,4	1,4
CONSERVA PASTA	20,8	0,4	157,6	3,4
PLATOS PREPARADOS CONGELADO	126,7	2,7	843,3	18,0
CONGELADO CARNE	37,6	0,8	230,2	4,9
CONGELADO PESCADO	42,4	0,9	322,2	6,9
CONGELADO VEGETAL	17,8	0,4	90,9	1,9
CONGELADO PASTA	17,3	0,4	102,1	2,2
OTROS PLATOS PREPARADOS CONGELADOS	11,6	0,2	97,8	2,1
SOPAS Y CREMAS	279,3	6,0	480,0	10,2
GAZPACHO Y SALMOREJO	73,5	1,6	182,6	3,9
SOPAS Y CREMAS HORTALIZAS	36,6	0,8	74,4	1,6
PIZZA	107,6	2,3	802,3	17,1
PASTA RESTO	12,6	0,3	144,2	3,1
TORTILLAS REFRIGERADAS	32,7	0,7	149,7	3,2
OTROS PLATOS PREPARADOS	153,3	3,3	1.300,7	27,7

DIFERENCIAS EN LA DEMANDA

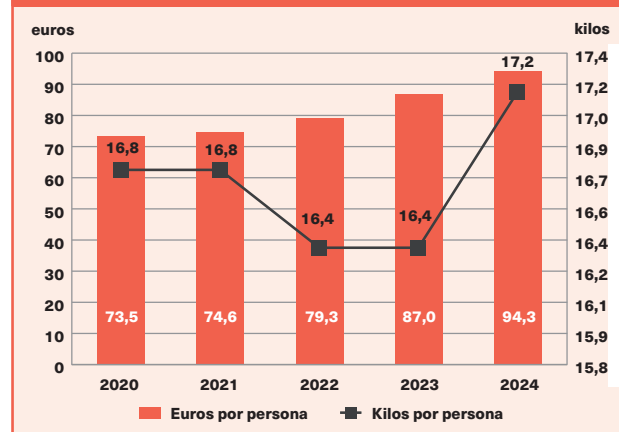
En términos per cápita, el consumo de platos preparados durante el año 2024 presenta distintas particularidades:

- Los hogares de nivel alto y nivel medio-alto cuentan con el consumo más reducido, mientras que los hogares de nivel bajo tienen el consumo más elevado.
- Los hogares sin niños/as consumen más cantidad de platos preparados, mientras que los consumos más bajos se registran en los hogares con niños/as mejores de 6 años.
- Si la persona encargada de hacer la compra trabaja fuera del hogar, el consumo de platos preparados es superior.
- En los hogares donde compra una persona con 65 o más años el consumo de platos preparados es más elevado, mientras que la demanda más reducida se asocia a los hogares donde la compra la realiza una persona que tiene menos de 35 años.
- Los hogares formados por una persona muestran los consumos más elevados de platos preparados, mientras que los índices se van reduciendo a medida que aumenta el número de miembros que componen el núcleo familiar.
- Los consumidores que residen en grandes núcleos urbanos (entre 100.000 y 500.000 habitantes) cuentan con mayor consumo per cápita de platos preparados, mientras que los menores consumos tienen lugar en municipios entre 10.000 y 100.000 habitantes.
- Por tipología de hogares, se observan desviaciones positivas con respecto al consumo medio en el caso de adultos independientes, parejas jóvenes sin hijos, retirados, hogares monoparentales y parejas adultas sin hijos, mientras que los consumos más bajos tienen lugar entre las parejas con hijos, independientemente de la edad de los mismos y los jóvenes independientes.
- Finalmente, por comunidades autónomas, Cataluña, Baleares y Comunidad de Madrid cuentan con los mayores consumos mientras que, por el contrario, la demanda más reducida se asocia a Asturias, La Rioja y Galicia.

EVOLUCIÓN DE LA DEMANDA

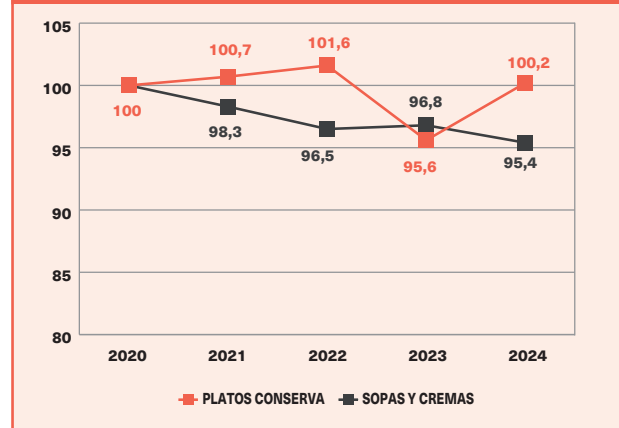
Durante los últimos cinco años, el consumo de platos preparados ha contado con diferentes oscilaciones que han supuesto descensos en los ejercicios 2021, 2022 y 2023 aunque en el año 2024 se ha producido un repunte significativo. En cuanto al gasto, durante todo el periodo analizado se ha ido produciendo un incremento año a año. Entre los años 2020-2024, el consumo más elevado se produce en el año 2024 (17,2 kilos) mientras que el gasto más cuantioso también se registra en el año 2024 (94,3 euros por consumidor).

EVOLUCIÓN DEL CONSUMO Y DEL GASTO EN PLATOS PREPARADOS, 2020-2024

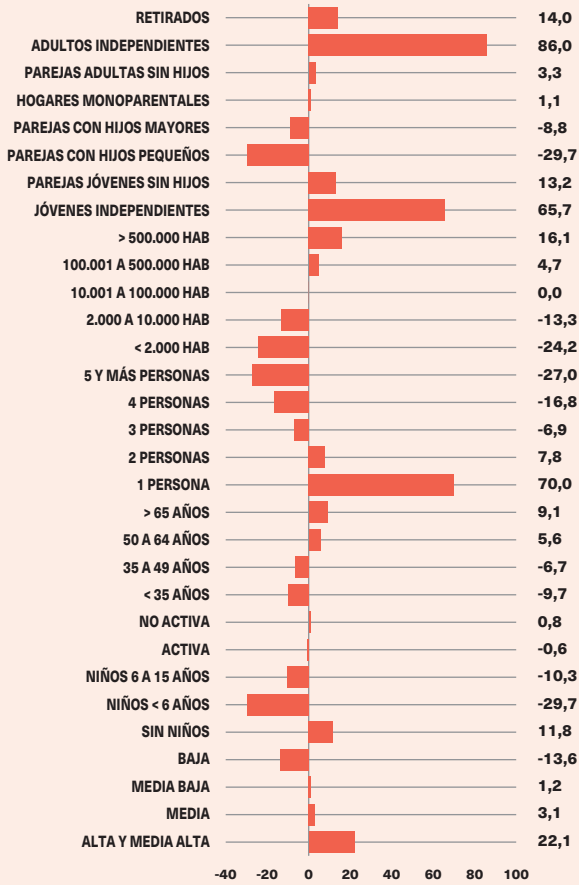


En la familia de platos preparados, la evolución del consumo per cápita durante el periodo 2020-2024 ha sido desigual para los platos en conserva y las sopas y cremas. Respecto a la demanda de 2020, el consumo de los platos en conserva se incrementa.

EVOLUCIÓN DEL CONSUMO POR TIPOS DE PLATOS PREPARADOS (2020=100), 2020-2024



DESVIACIONES EN EL CONSUMO DE PLATOS PREPARADOS EN LOS HOGARES CON RESPECTO A LA MEDIA NACIONAL (%)*



* Media nacional = 17,2 kilos por persona

CUOTA DE MERCADO

En cuanto al lugar de compra, en 2024 los hogares recurrieron mayoritariamente para realizar sus adquisiciones de platos preparados a los supermercados (75,5% de cuota de mercado). Los hipermercados alcanzan en estos productos una cuota del 12,9% y los establecimientos especializados llegan al 2,7%. La venta a domicilio representa el 2,4%, mientras que el comercio electrónico llega al 3,0%. Finalmente, otras formas comerciales alcanzan una cuota del 3,5% restante. ■

CUOTA DE MERCADO EN LA COMERCIALIZACIÓN DE PLATOS PREPARADOS POR FORMATOS PARA HOGARES (%), 2024

