

ZUMOS

Según los datos de la Encuesta Industrial Anual de Productos, que publica el INE, en 2024 la producción industrial de zumos superó los 2.295,2 millones de litros, un 10% más que en el año anterior.

Del volumen total, 377,3 millones de litros correspondieron a los zumos de naranja (congelados, sin congelar y concentrados); 155,2 millones de litros a los zumos de manzana y 876 millones de litros a los zumos de uva (incluido el mosto con baja graduación alcohólica). El resto fueron zumos de pomelo, piña, mixtos y de otros cítricos distintos a la naranja.

La Asociación Nacional de Fabricantes de Zumos y Gazpachos (Zumos y Gazpachos de España), es la organización empresarial que integra desde 1978 a los principales productores del sector. Esta asociación, conocida anteriormente como ASOZUMOS, integra tanto a las industrias exclusivamente comercializadoras o envasadoras de zumos y gazpachos, como a las dedicadas a la transformación de la materia prima y obtención de semielaborados vegetales.

El "retail" (venta al por menor) es el canal favorito de los consumidores españoles para adquirir zumos. Los sabores más demandados son la naranja, la piña y el melocotón.

ESTRUCTURA EMPRESARIAL

Zumos y Gazpachos de España está integrada por 26 empresas (20 asociadas y 6 miembros afiliados) y representa aproximadamente el 90% de toda la producción nacional del sector.

A nivel empresarial, el principal grupo del sector registró en 2024 una producción de cerca 865 millones de litros, con una facturación de unos 747 millones de euros, muy superior a la del año anterior.

Por su lado, el segundo grupo –muy fuerte en el sector del vino– tuvo una producción de 800 millones de litros (el 70% comercializados con marca propia), mientras que el tercero se situó en 200 millones de litros (todos producidos para comercializarlos con MDD).

En el ranking de las diez primeras empresas productoras, el cuarto lugar lo ocupó una compañía que produjo 180 millones de litros y facturó 153 millones de euros y el quinto lugar fue para una empresa cuya producción llegó hasta los 150 millones de litros (to-

PRINCIPALES EMPRESAS DE LOS SECTORES DE ZUMOS Y NÉCTARES

EMPRESA	VENTAS Mill. Euros
AMC Global	747
Grupo García Carrión (*)	722
Refresco Iberia, SAU (*)	305
Juver Alimentación, S.L. (*)	153,8
Quirante Fruits, S.L (*)	122,2
Nufri Grupo	100
Grupo Indulleida *	75
Agrozumos, S.A	68,3
Grape Natural Ingredients	52
Döhler Fraga, S.L	24

FUENTE: ALIMARKET. Año 2024. *Incluye la facturación de otras producciones.

dos con marcas blancas), con una facturación de 122 millones de euros también.

Las marcas de distribución (MDD) dieron un paso atrás ese año, en términos globales, pero siguieron dominando las ventas en todas las categorías. Asimismo, entre las marcas de fabricante (MDF) más vendidas, volvieron a repetir las mismas que en años anteriores.

COMERCIO EXTERIOR

Las grandes empresas productoras y comercializadoras de zumos apuestan cada vez más por la exportación, como válvula de escape ante una demanda interna que es claramente insuficiente para la actual producción.

En 2024 las ventas exteriores aumentaron en volumen un 4,3%, al tiempo que su valor aumentó un 18%. Así, se exportaron 953,6 millones de litros de zumos, por un valor de 1.222 millones de euros, según datos de Comercio. En volumen y en valor, la mayor partida exportada fue el zumo de naranja, seguida del zumo de uva.

Por su lado, se importaron ese año 226,5 millones de litros, un 1,3% menos que en el año anterior, por un valor de 424 millones de euros, 22% más. Tanto en volumen como en valor, la mayor partida fue la de zumo de naranja, seguido del zumo de piña y de manzana. ■

CONSUMO Y GASTO EN ZUMO

Durante el año 2024, los hogares españoles consumieron 266,6 millones de litros de zumo y gastaron 387,1 millones de euros en este producto. En términos per cápita, se llegó a 5,7 litros de consumo y 8,3 euros de gasto.

El consumo más notable se asocia a los néctares (2,5 litros por persona y año), seguidos de los zumos concentrados, que alcanzan 1,1 litros per cápita al año. En términos de gasto, los néctares concentran el 34,9%, con un total de 2,9 euros por persona, mientras que los zumos concentrados presentan un porcentaje del 14,5% y un total de 1,2 euros por persona al año.

CONSUMO Y GASTO EN ZUMO DE LOS HOGARES, 2024

	CONSUMO		GASTO	
	TOTAL (Millones kilos)	PER CAPITA (Kilos)	TOTAL (Millones euros)	PER CAPITA (Euros)
TOTAL ZUMO Y NECTAR	266,6	5,7	387,1	8,3
ZUMO FRUTA REFRIGERADO Y EXPRIMIDO	60,9	1,3	134,9	2,9
ZUMO CONCENTRADO	51,1	1,1	57,6	1,2
CONCENTRADO NARANJA Y MEZCLA	2,8	0,1	4,7	0,1
CONCENTRADO MELOCOTON Y MEZCLA	11,1	0,2	13,1	0,3
CONCENTRADO PIÑA Y MEZCLA	11,7	0,2	13,8	0,3
OTROS CONCENTRADOS	25,5	0,5	26,0	0,6
NECTARES	116,7	2,5	137,2	2,9
NECTAR LIGHT O SIN AZUCAR	78,6	1,7	91,7	2,0
ZUMOS DE HORTALIZAS	2,7	0,1	3,9	0,1
RESTO ZUMO Y NECTAR	35,1	0,7	53,5	1,1
HORCHATA	30,8	0,7	46,7	1,0
ZUMOS ENRIQUECIDOS	103,9	2,2	127,4	2,7
ENRIQUECIDO CON VITAMINAS	114,3	2,4	118,4	2,5



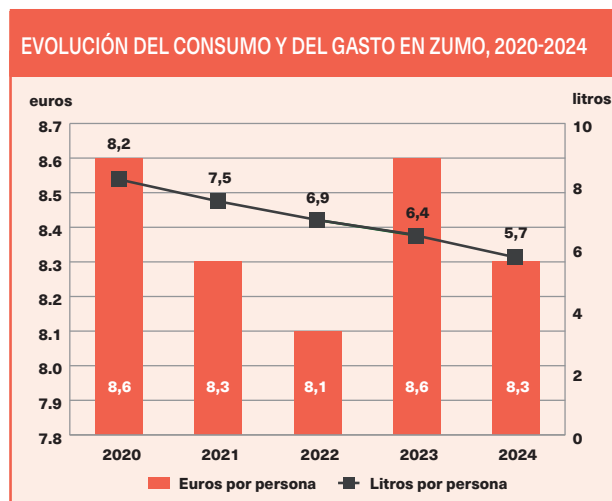
DIFERENCIAS EN LA DEMANDA

En términos per cápita, el consumo de zumos durante el año 2024 presenta distintas particularidades:

- Los hogares de nivel alto cuentan con el consumo más reducido, mientras que los hogares de nivel bajo tienen el consumo más elevado.
- Los hogares sin niños/as consumen más cantidad de zumos, mientras que los consumos más bajos se registran en los hogares con niños/as menores de 6 años.
- Si la persona encargada de hacer la compra no trabaja fuera del hogar, el consumo de zumos es mayor.
- En los hogares donde compra una persona con 65 o más años, el consumo de zumos es más elevado, mientras que la demanda más reducida se asocia a los hogares donde la compra la realiza una persona que tiene entre 35 y 49 años.
- Los hogares formados por una persona muestran los consumos más elevados de zumos, mientras que los índices más reducidos tienen lugar en las viviendas en las que habitan 4 miembros.
- Los consumidores que residen en núcleos de población con censos de más de 500.000 habitantes cuentan con mayor consumo per cápita de zumos, mientras que los menores consumos tienen lugar en los municipios con censos de 2.000 a 10.000 habitantes.
- Por tipología de hogares, se observan desviaciones positivas con respecto al consumo medio en el caso de adultos y jóvenes independientes, parejas sin hijos, y entre los retirados, mientras que los consumos más bajos tienen lugar entre las parejas con hijos, independientemente de la edad de los mismos y hogares monoparentales.
- Finalmente, por comunidades autónomas, Canarias, Cantabria y Baleares cuentan con los mayores consumos mientras que, por el contrario, la demanda más reducida se asocia a Extremadura, La Rioja y Navarra.

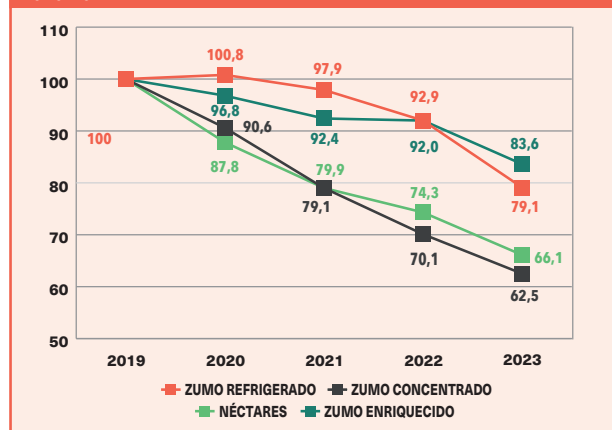
EVOLUCIÓN DE LA DEMANDA

Durante los últimos cinco años, el consumo de zumos ha descendido 2,5 litros por persona mientras que el gasto se mantiene relativamente constante (descenso de 0,3 euros por consumidor). En el periodo 2020-2024, el consumo más elevado se produjo en el año 2020 (8,2 litros), mientras que el mayor gasto también tiene lugar en el ejercicio 2020 y 2023 (8,6 euros por consumidor).

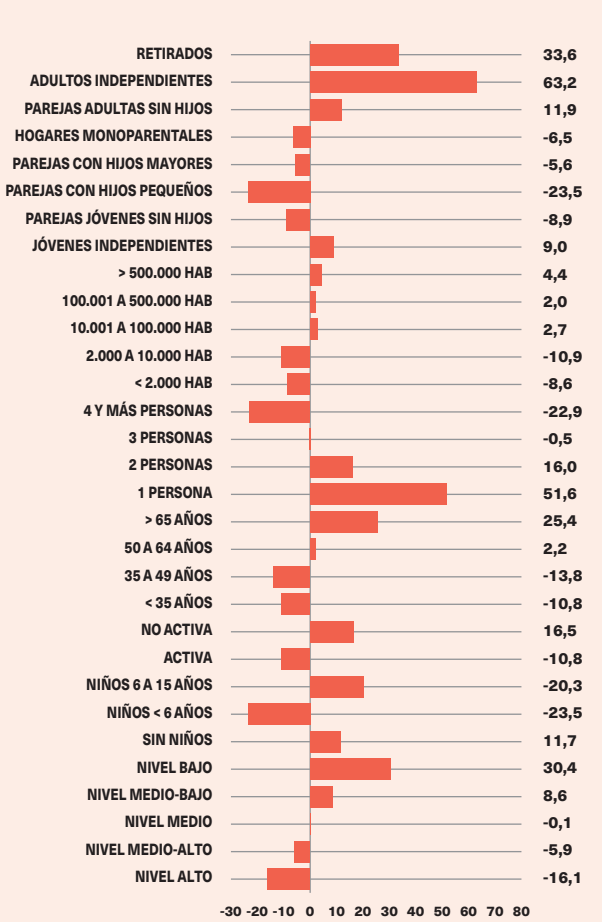


En la familia de zumos, la evolución del consumo per cápita durante el periodo 2020-2024 ha sido bastante similar en los distintos tipos de producto analizado. Respecto a la demanda de 2020, todas las variantes de zumo analizadas experimentan un retroceso.

EVOLUCIÓN DEL CONSUMO POR TIPOS DE ZUMO (2020=100), 2020-2024



DESVIACIONES EN EL CONSUMO DE ZUMO EN LOS HOGARES CON RESPECTO A LA MEDIA NACIONAL (%)*



* Media nacional = 5,7 litros por persona

CUOTA DE MERCADO

En cuanto al lugar de compra, en 2024 los hogares recurrieron mayoritariamente para realizar sus adquisiciones de zumos a los supermercados (82,9% de cuota de mercado), mientras que los hipermercados alcanzan en este producto una cuota del 12,6%. Los establecimientos especializados representan el 0,4% y el comercio electrónico el 2,2%. Las otras formas comerciales alcanzan la cuota del 1,9% restante. ■

CUOTA DE MERCADO EN LA COMERCIALIZACIÓN DE ZUMO POR FORMATOS PARA HOGARES (%), 2024

