

CARNES Y PRODUCTOS CÁRNICOS

La industria cárnica española ocupa, con mucha diferencia, el primer lugar dentro de la industria alimentaria, con una facturación conjunta que llegó en 2024 hasta los 41.337 millones de euros, cifra muy superior a la del año precedente, según datos de la Asociación Nacional de Industrias de la Carne de España (ANICE).

La cifra de negocio de la industria cárnica representó también el 23,1% del total de la industria de alimentación y bebidas, así como el 4,7% de la facturación total de la industria, lo que da una idea de su importancia económica y social.

De la cifra total de negocio, 18.678 millones de euros fueron generados por el sector del procesado y conservación de las carnes. El resto lo generaron los productos cárnicos y otros.

Entre todas las empresas del sector generan unos 123.000 puestos de trabajo directo, el 24,6% de la ocupación total de la industria alimentaria española, según ANICE.

ESTRUCTURA EMPRESARIAL

Según los datos del Instituto Nacional de Estadística (INE) en 2024 había en España un total de 3.147 empresas dedicadas al procesado y conservación de la carne (mataderos, salas de despiece, industrias de elaborados cárnicos, etc.), distribuidas por toda la geografía nacional, especialmente en zonas rurales. La cifra de empresas supuso un retroceso del 3% con relación al año anterior. De esta cifra, la mayor parte eran establecimientos de transformación de carne y el resto, salas de despiece y mataderos.

PRINCIPALES EMPRESAS DEL SECTOR CÁRNICOC PORCINO	
EMPRESA	VENTAS Mill. Euros
Grupo Vall Companys (*)	4.160
Campofrío Food Group, S.A *	2.108
Grupo Jorge S.L (*)	1.976
Elpozo Alimentación, S.A. (*)	1.845
Grupo Cañigueral (Costa Brava Mediterranean Foods)	1.509
Industrias Cárnicas Loriente Piqueras, S.A (Incarlopsa)*	1.199
Litera Meat, S.L (Grupo Pini)	864,7
Friselva S.A.	460
Costa Food Meat, S.L	325
Grupo Olot Meats	37,4

FUENTE: ALIMARKET. Año 2024. *Incluye la facturación de otras producciones.

PRINCIPALES EMPRESAS DEL SECTOR CÁRNICOC BOVINO	
EMPRESA	VENTAS Mill. Euros
ELPOZO Alimentación, S.A (*)	1.845
GRUPO MEDINA (*)	650
Fribín Foods (*)	432
El Encinar de Humienta (*)	330,9
Novafrigsa, S.A (Grupo Coren) (*)	163,1
Companya General Cárnia, S.A (*)	150
Meat Center Ibérica, S.A	103
Sala D'Esfer I Mag. Frig. J Viñas. S.A (*)	100
Frigoríficos Bandeira, S.L (*)	85
Miguel Vergara S.L	78

FUENTE: ALIMARKET. Año 2024. *Incluye la facturación de otras producciones.

PRINCIPALES EMPRESAS DEL SECTOR CÁRNICOC OVINO	
EMPRESA	VENTAS Mill. Euros
Costa Brava Mediterráneo Food (Grupo Cañigueral)*	1.509
Grupo Empre. Los Norteños, S.L*	137
Coop. EA Group	104,6
Ovinos Manchegos, S.L	87,2
Moralejo Selección, S.L	81,5
Coop Pastores Grupo Cooperativo Oviaragón	34,6
Cárnicas Coviher, S.L (*)	34
Deovino, S.L	22,2
Soluciones Cárnicas Levantinas, S.L	15
Despieces Cárnicos Olot, S.L (*)	11,5

FUENTE: ALIMARKET. Año 2024 *Incluye la facturación de otras producciones.

PRINCIPALES EMPRESAS DEL SECTOR DE AVICULTURA	
EMPRESA	VENTAS Mill. Euros
Grupo Vall Companys (*)	4.160
Cooperativas Orensanas, SCG (Coren) *	1.450
UVE, S.A. - Grupo UVESA	604
Grupo Aviserrano S.L	744
Grupo Padesa	490
AN Avícola Mérida, S.L. (*)	323,3
Plukon España	328
Hijos de Juan Pujante	160
Industria Avícola Sureña	99
Avícola Moraleja, S.A	52

FUENTE: ALIMARKET. Año 2024. *Incluye la facturación de otras producciones.

Se sabe

Se sabe cuando se hace sin prisa. Se sabe cuando hay honestidad.
Cuando se ama lo que se hace. Se sabe cuando se cuida hasta el más mínimo detalle.

Cuando es Legado Ibérico, se sabe. **Y si lo eliges, aciertas.**



• SANTUARIO DE SABOR •



N.º 1* EN ESPAÑA
Y EN EL MUNDO



Carnes y productos cárnicos

PRINCIPALES EMPRESAS DEL SECTOR DE CUNICULTURA

EMPRESA	VENTAS Mill. Euros
Coop. De Conejos Gallegos (COGAL)	80
Hermi Carne de Conejo, S.L.U (Grupo Hermi)	100
Alimentbarna S.L (*)	70
Cunicultura de La Manchuela, S.L	9,5
SAT Industrialización del conejo (INCO)	7,5
Cuni Hedredes	5,8

FUENTE: ALIMARKET. Año 2024. *Incluye la facturación de otras producciones.

PRINCIPALES EMPRESAS DEL SECTOR DE LA CARNE DE PAVO

EMPRESA	VENTAS Mill. Euros
CORP. ALIMENTARIA GUISSONA, S.A (*)	2.655,0
Cooperativas Orensanas, SCG (Coren) *	1.450,0
Grupo Aviserrano S.L	744,0
Pavo y Derivados, S.A (Padesa Grupo)	490,0
PROCAVI, SL (*)	361,0
AN Avícola Mérida, S.L. (*)	323,25
Aves nobles y derivados,SA (Padesa Grupo)	160,0
Hijos de Juan Pujante *	70,0
Alimentbarna, S.L *	7,0
Productos Avícolas Granja Gaiá, S.A*	7

FUENTE: ALIMARKET. Año 2024. *Incluye la facturación de otras producciones.

Por su lado, ANICE registró en 2024 un total de 3.302 empresas dedicadas al sector cárnico, 179 menos que en el año anterior. De la cifra total de ANICE, 2.321 son establecimientos de transformación de carne, 801 mataderos y salas de despiece de ungulados y 180 mataderos y salas de despiece de aves.

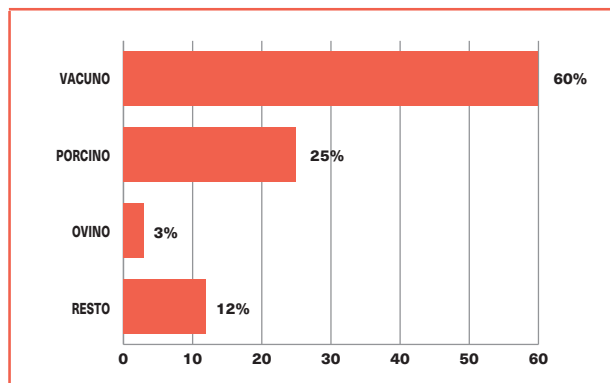
El grueso de estas empresas son de pequeño y mediano tamaño, pero eso no ha impedido la creación y consolidación de grandes grupos empresariales, que en algunos casos son líderes a escala europea.

En el sector cárnico, la penetración de capitales internacionales no es muy significativa, en comparación con otros sectores. En 2024, la principal empresa del sector cárnico en su conjunto alcanzó una facturación superior a los 4.160 millones de euros, una cifra muy por encima de la del año anterior. Sus producciones van desde la carne de porcino, a los elaborados cárnicos, pasando por el jamón serrano o los platos preparados. La segunda empresa o grupo del sector registró una facturación de 2.08 millones de euros; la tercera de 1.976 millones de euros.

RED DE MERCAS / COMERCIALIZACIÓN DE CARNES / 2024

PRODUCTOS MÁS REPRESENTATIVOS

Vacuno	60%
Porcino	25%
Ovino	3%
Resto	12%
Avícola	76%
C. Congelada	4%
Casquería y Otros	120%



VOLUMEN Y VALOR DE LA COMERCIALIZACIÓN DE CARNES EN LA RED DE MERCAS 2024

MERCAS	TONELADAS	MILLONES DE EUROS
MERCALICANTE	1.860	0,2
MERCABADAJEZ	1.339	0,1
MERCABARNA	26.517	2,2
MERCACORDOBA	390	0,0
MERCAJEREZ	2.153	0,2
MERCALASPALMAS	3.138	0,3
MERCALÉON	3.040	0,3
MERCAMADRID	950.358	78,6
MERCAMÁLAGA	44.739	3,7
MERCAMURCIA	14.154	1,2
MERCAOLÍD	15.695	1,3
MERCAPALMA	18.823	1,6
MERCASEVILLA	16.026	1,3
MERCAVALENCIA	82.069	6,4
MERCAZARAGOZA	33.510	2,8
TOTAL RED	1.208.649	100

Fuente: Mercasa.

ESTRUCTURA EMPRESARIAL MAYORISTA

Respecto a la estructura empresarial que forma el eslabón mayorista, la Red de Mercas cuenta con una gran representación de empresas que comercializan y procesan productos cárnicos y dispone de 9 complejos especializados, algunos de ellos con matadero.

En 2024, desde estas empresas se comercializaron 1,2 millones toneladas de carne, de las que un 60% fueron carne de vacuno; un 3% correspondió a carne de ovino; un 25% a porcino y un 12% a otras carnes y productos cárnicos.

Estas empresas operan en un marco de competencia, transparencia de mercado, seguridad en las relaciones contractuales y formación de precios, para atender a un amplio colectivo de empresas detallistas en todos los formatos: más de 100.000 comercios especializados en toda España (de los que un 70% están agrupados en mercados municipales); las cadenas de supermercados regionales y nacionales, que en mayor o menor medida también se abastecen del colectivo de empresas que operan desde la Red de Mercas y las empresas de hostelería, restauración y consumo institucional.

Una gran representación de las empresas está asociada en distintas organizaciones y asociaciones, cuyo objetivo es de representación y gestión de diferentes servicios necesarios para su actividad.

COMERCIO EXTERIOR

Dado que demanda interna no puede absorber la producción nacional, el comercio exterior constituye una estrategia primordial de supervivencia para los principales operadores de este mercado.

Dentro del sector cárnico, la principal fortaleza en el comercio exterior es el sector porcino, pues España es el tercer exportador mundial de carne y elaborados de cerdo.

Las exportaciones de la industria cárnica registraron en 2024 un descenso, tanto en valor como en volumen. Así, las ventas al exterior de estas industrias superaron los 3,1 millones de toneladas de carnes y despojos, un volumen inferior al del año anterior en un 0,2%. Esta caída se debió a la menor demanda por parte de China y de algunos otros países de Asia.

El valor de estas exportaciones fue de 10.307 millones de euros, una cifra similar a la del año anterior, según datos del Ministerio de Comercio.

Por su lado, las importaciones de carnes y despojos comestibles (todo el sector cárnico) alcanzaron un valor de 2.263 millones de euros, un 14,7% más que en el año anterior. El volumen importado ascendió a 590.418 toneladas, un 16,1% más que en 2023, según las mismas fuentes. Dentro de las importaciones, la mayor partida en volumen fue la de carne y despojos de aves y la segunda, la del porcino.

La industria cárnica ha pasado en tres décadas de exportar muy poco, a convertirse en el primer sector exportador de la industria agroalimentaria española y también en una potencia en el mercado mundial de productos cárnicos.

El sector tiene como retos importantes seguir incrementando de forma decidida las ventas exteriores a mercados extracomunitarios, así como también impulsar las exportaciones de productos con valor añadido.



CONSUMO Y GASTO EN CARNE Y PRODUCTOS CÁRNICOS

Durante el año 2024, los hogares españoles consumieron 1.952,4 millones de kilos de carne y productos cárnicos y gastaron 16.518,4 millones de euros en esta familia de productos. En términos per cápita, se llegó a 41,6 kilos de consumo y 352,3 euros de gasto.

El consumo más notable se asocia a la carne fresca (30,2 kilos por persona) y, de manera concreta, al pollo (12,5 kilos per cápita) y al cerdo (9,3 kilos por persona). En tér-

minos de gasto, la carne fresca concentra el 64,8% del gasto y resulta significativa la participación de la carne de cerdo (70,7 euros per cápita) y de pollo (68,5 euros).

La carne transformada (10,3 kilos y 118,1 euros por persona) resultó importante en el consumo de los hogares españoles durante el año 2024, mientras que la demanda de carne congelada (1,1 kilos y 6,0 euros de gasto por persona) tiene una repercusión menor. ■

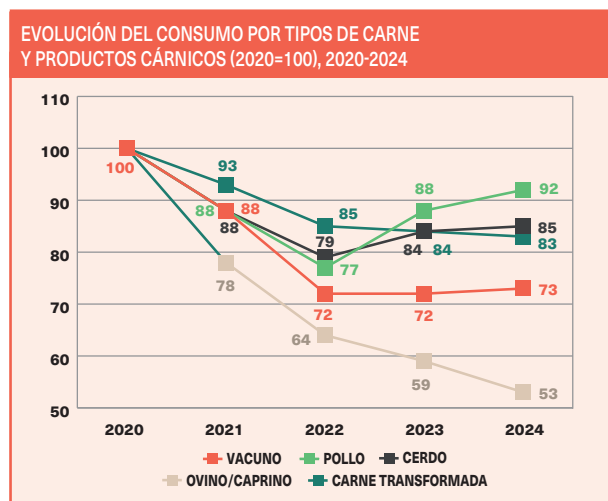
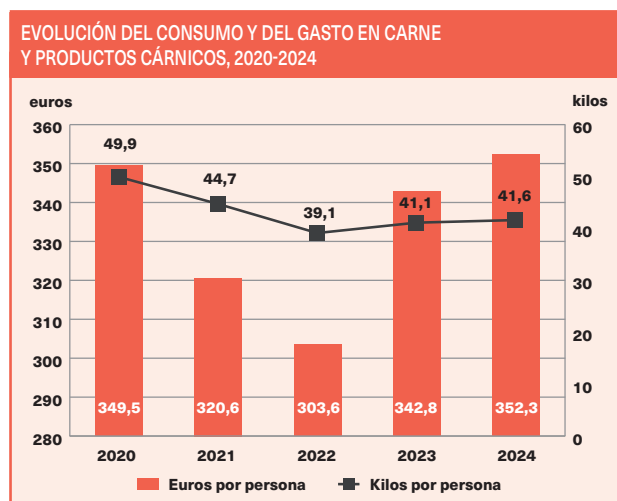
CONSUMO Y GASTO EN CARNE Y PRODUCTOS CÁRNICOS DE LOS HOGARES, 2024				
	CONSUMO		GASTO	
	TOTAL (Millones kilos)	PER CAPITA (Kilos)	TOTAL (Millones euros)	PER CAPITA (Euros)
TOTAL CARNE	1.952,4	41,6	16.518,4	352,3
CARNE FRESCA	1.417,7	30,2	10.700,6	228,2
CARNE VACUNO	182,8	3,9	2.297,5	49,0
CARNE POLLO	587,7	12,5	3.212,1	68,5
CARNE CONEJO	25,7	0,5	217,8	4,6
CARNE OVINO / CAPRINO	35,6	0,8	542,7	11,6
CARNE CERDO	436,5	9,3	3.316,4	70,7
CARNE DESPOJOS	26,7	0,6	166,9	3,6
OTRAS CARNES FRESCA	122,7	2,6	947,3	20,2
CARNE CONGELADA	52,1	1,1	281,4	6,0
CARNE TRANSFORMADA	482,6	10,3	5.536,4	118,1

EVOLUCIÓN DE LA DEMANDA

Durante los últimos años, el consumo de carne se estaba reduciendo pero en el ejercicio 2020 se produce un repunte motivado por los efectos del COVID-19 (creció hasta 49,9 kilos por persona). Durante los años 2021 y 2022, se ajustó a la baja en el (44,7 kilos por persona y 39,1 kilos por persona, respectivamente) pero en 2023 y 2024 ha vuelto a repuntar (41,1 kilos por persona y 41,6 kilos por persona, respectivamente). Mientras, con el gasto sucede algo similar (llega a 349,5 euros en 2020 pero disminuye en 2021-2022) para aumentar en el año 2023 y el año 2024 (llega a 342,8 euros y a 352,3 euros,

respectivamente). En el periodo 2020-2024, el consumo más elevado se produce en el ejercicio 2020 (49,9 kilos por consumidor) y el gasto mayor en el año 2024 (352,3 euros por consumidor).

En la familia de carne y productos cárnicos, la evolución del consumo per cápita durante el periodo 2020-2024 ha sido similar para todos los productos considerados con un notable repunte durante el ejercicio 2020 y descensos acusados en los años 2021 y 2022. En los años 2023 y 2024, hay una recuperación de las carnes de pollo y cerdo. Respecto a la demanda de 2020, todas las carnes cuentan con un consumo más reducido.



DIFERENCIAS EN LA DEMANDA

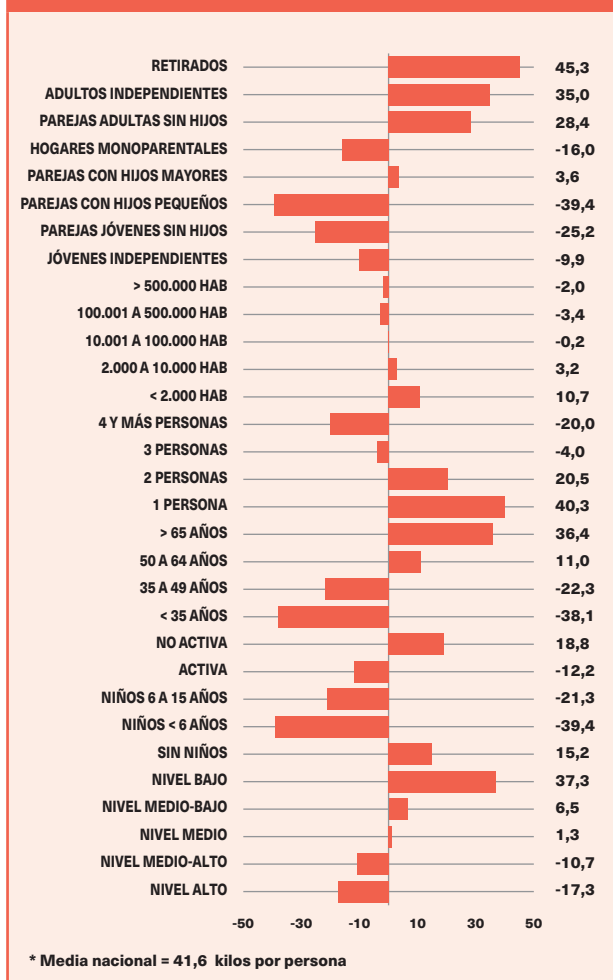
En términos per cápita, el consumo de carne durante el año 2024 presenta distintas particularidades:

- Los hogares de nivel alto y nivel medio-alto cuentan con el consumo más reducido, mientras que los hogares de nivel bajo tienen el consumo más elevado.
- Los hogares sin niños/as consumen más cantidad de carne y productos cárnicos, mientras que los consumos más reducidos tienen lugar en aquellos hogares que tienen niños/as menores de 6 años.
- Si la persona encargada de hacer la compra no trabaja, el consumo de carne es superior.
- En los hogares donde compra una persona con más de 65 años el consumo de carne es más elevado, mientras que la demanda más reducida se asocia a los hogares donde la compra la realiza una persona con menos de 35 años.
- Los hogares formados por una persona muestran los consumos más elevados de carne y productos

cárnicos, mientras que los índices son más reducidos a medida que aumenta el número de miembros en el hogar.

- Los consumidores que residen en pequeños municipios (menos de 2.000 habitantes) cuentan con mayor consumo per cápita de carne, mientras que los menores consumos tienen lugar en los municipios de 100.000 a 500.000 habitantes.
- Por tipología de hogares, se observan desviaciones positivas con respecto al consumo medio entre los retirados, los adultos independientes, las parejas adultas sin hijos y las parejas con hijos mayores, mientras que los consumos más bajos tienen lugar entre las parejas con hijos pequeños, las parejas jóvenes sin hijos, los jóvenes independientes y en los hogares monoparentales.
- Finalmente, por comunidades autónomas, Castilla y León, País Vasco y La Rioja cuentan con los mayores consumos, mientras que, por el contrario, la demanda más reducida se asocia a Cantabria, Extremadura y Canarias.

DESVIACIONES EN EL CONSUMO DE CARNE EN LOS HOGARES CON RESPECTO A LA MEDIA NACIONAL (%)*



CUOTA DE MERCADO

En cuanto a lugar de compra, en 2024 los hogares recurrieron mayoritariamente para realizar sus adquisiciones de carne a los supermercados (67,4% de cuota de mercado). Los establecimientos especializados alcanzan en estos productos una cuota del 17,6% y el hipermercado llega al 10,2%. El comercio electrónico de carne y productos cárnicos supone el 1,5% sobre el total, mientras que el resto de canales de compra concentran el 3,3% de la cuota de venta global.

CUOTA DE MERCADO EN LA COMERCIALIZACIÓN DE CARNE POR FORMATOS PARA HOGARES (%), 2024

