

Principales resultados macroeconómicos de la agricultura y la ganadería



MACROMAGNITUDES

El valor de la Producción de la Rama de Actividad Agraria española en 2024 superó los 67.483 millones de euros (valores corrientes a precios básicos), un 2,9% más que en el año anterior, según los datos del Ministerio de Agricultura, Pesca, y Alimentación.

Si de este valor se deduce el valor de los “inputs” o consumos intermedios, que en supusieron 28.966 millones de euros (un 8,3% menos que en 2023), se obtiene el Valor Añadido Bruto a precios básicos, que resultó ser de 38.517 millones de euros, un 13,2% más que un año antes.

Los consumos intermedios corresponden a las compras que realizan agricultores de medios de producción fungibles. Entre ellos destacan: semillas, plantones, energía eléctrica, combustibles, carburantes, lubricantes, fertilizantes, fitosanitarios, zoosanitarios, piensos, gastos de mantenimiento de la maquinaria y los aperos, así como la conservación de los edificios utilizados en las explotaciones agrarias. También se incluyen los servicios agrarios y de otra índole necesarios para el funcionamiento y gestión de las explotaciones.

Por su lado, se considera el Valor Añadido como “bruto” porque la maquinaria agrícola y las instalaciones agrarias se deterioran con el uso y hay que reponerlas dentro de un plazo variable, debiéndose por ello prever -en este Valor Añadido- una partida para amortizaciones, que en 2024 se estimaron en 6.915 millones de euros, una cifra superior a la de año antes.

Las explotaciones agrarias también perciben otras subvenciones, no ligadas a unos productos concretos, tales como las relativas al desarrollo rural (jóvenes agricultores, formación, jubilación anticipada, zonas desfavorecidas, medidas agroambientales, desarrollo de zonas rurales, etc.). Si al Valor Añadido Bruto se le añade estas subvenciones (5.636 millones de euros en 2024) y se le restan las amortizaciones y otros impuestos (por importe de 478,2 millones de euros) se llega al Valor Añadido Neto al coste de los factores, también denominado Renta Agraria (RA), cuyo valor fue de 36.760 millones de euros (valores corrientes a precios básicos).

Por otra parte, en 2024 se produjo un aumento del 0,9% en el volumen de trabajo de la agricultura expresado en UTAs (Unidades de Trabajo Año), de acuerdo con los datos suministrados por el Instituto Nacional de Estadística (INE), por lo que la RA (precios corrientes) por UTA resultó superior en un 10,2% a la del año anterior, según los datos del Ministerio de Agricultura.

SECTORES

CEREALES

La producción de cereales aumentó en 2024 un 77,2% en comparación con el año anterior, mientras que los precios medios bajaron en general un 11,5%, según los datos del Ministerio de Agricultura publicados a efectos de calcular la renta agraria anual. Por todo ello, el valor generado por el sector a efectos de calcular la renta agraria finalmente se redujo un 56,8% con respecto a un año antes, hasta situarse en 4.618 millones de euros en términos corrientes.

La producción total de cereales (trigo, cebada, avena, centeno, triticale, maíz, sorgo, arroz y otros cereales minoritarios) se elevó a algo más de 20,6 millones de toneladas.

Por su parte, la cosecha de cereales en la Unión Europea (sin incluir el arroz) se situó en 257,4 millones de toneladas, un 4,8% menos que en la campaña anterior, según datos de la Comisión.

PRINCIPALES PRODUCCIONES AGRÍCOLAS Y GANADERAS EN 2024

PRODUCTO	PRODUCCIÓN (Miles de toneladas)
TRIGO	7.137
CEBADA	7.389
MAÍZ GRANO	3.521
ARROZ (CÁSCARA)	562,3
AVENA	1.149
GARBANZOS	81
GUISANTES SECOS	261
GIRASOL	849,7
REMOLACHA AZUCARERA	3.675,4
SANDÍAS	1.198
MELONES	591
FRESAS/FRESONES	323,5
MANZANAS DE MESA	474,6
PERAS	222
ALBARICOQUES	155,6
MELOCOTONES	851
PLÁTANOS	421,3
UVAS DE MESA	362,6
NARANJAS	2.961 (Campaña 24/25)
PEQUEÑOS CÍTRICOS	1.947,6 (Campaña 24/25)
LIMONES	946,6 (Campaña 24/25)
ALMENDRAS CÁSCARA	369,7
PATATAS	1.837,4
TOMATES FRESCO	4.573,1
JUDÍAS VERDES	116,6
PIMIENTOS	1.511,2
ALCACHOFAS	171,1
BRÓCOLI	485,1
COLIFLORES	177,9
AJOS SECOS	245,7
CEBOLLAS	1.372,6
CALABACÍN	603,9
PEPINOS	757,5
LECHUGAS	917,3
ZANAHORIAS	393,8
ACEITE DE OLIVA	1.415 (campaña 2024/2025)
ACEITUNAS ADEREZO	533,2 (campaña 2024/2025)
VINO	31,1 (millones de hl.)
CARNE DE VACUNO	718,4
CARNE DE OVINO	98,5
CARNE DE CAPRINO	8,7
CARNE DE PORCINO	4.954,6
CARNE DE AVES	1.808
CARNE DE CONEJO	33,9
LECHE DE VACA	7576
LECHE DE OVEJA	495,2
LECHE DE CABRA	424,8
HUEVOS DE GALLINA PARA CONSUMO	962

FUENTE: Ministerio de Agricultura, Pesca y Alimentación (MAPA).

LEGUMBRES

En la campaña de comercialización 2024, la superficie de leguminosas grano llegó en España a un total de 435.040 hectáreas, un 3% más que en la campaña anterior. Estos datos del Ministerio de Agricultura incluyen las siembras de judías secas, habas secas, lentejas, garbanzos, guisantes secos, vezas, altramuz dulce, algarrobas, yeros y otras leguminosas.

Junto con la aumento de las siembras se produjo una subida de la producción en el conjunto de estos cultivos. Así, se cosecharon 338.100 toneladas en total, un 5% más que un año antes.

Por volumen, la producción principal fueron los guisantes secos y la región con mayor producción total fue, un año más, Castilla-La Mancha.

En la Unión Europea, el cultivo de leguminosas para consumo humano tiene una gran tradición debido a que estos cultivos hacen rotaciones con los cereales. Los principales cultivos proteínicos que se cultivan en la UE son los guisantes, los frijoles y los altramuces.

FRUTAS Y HORTALIZAS

La producción total de frutas y hortalizas en España superó en 2024 los 26,4 millones de toneladas, un volumen muy por encima del producido en el año anterior. De esta producción total, aproximadamente el 62% correspondió a hortalizas; el 22% a los cítricos y el 16% a la fruta dulce, los frutos secos y las uvas de mesa.

De todas las producciones hortofrutícolas, el cultivo principal en volumen de producción y en superficie cultivada es el tomate, que se consume en fresco y en conserva (el más importante en volumen).

A efectos de calcular la renta agraria, el valor de la producción española de frutas y hortalizas (sin incluir patata, pero incluyendo aceituna de mesa y flores) superó los 23.832 millones de euros en 2024, según datos del Ministerio de Agricultura.

Este sector en conjunto (frutas y hortalizas) representó el 63,1% de la Producción Vegetal final y el 35,3% de la Producción de la Rama Agraria, lo que le sitúa como el sector más importante en el conjunto del sector agrario.

De los dos subsectores que componen el grupo, el que más aporta en términos de renta agraria es el de las hortalizas.

En la UE, la producción total superó los 100 millones de toneladas, de las que un 25% aproximadamente sería la cosecha española, que es la primera en el ranking comunitario.

PATATAS

La producción de patata en 2024 aportó cerca del 1,4% de la Producción Final Agraria y el 2,47% de la Producción Vegetal, según datos del Ministerio de Agricultura.

Al contrario que en el año anterior, este cultivo registró en 2024 un descenso importante en el volumen de producción. Según los datos a efectos de calcular la renta agraria, la producción de patata decreció en volumen un 4,4%, al tiempo que los precios subieron de media un 12,4%.

Con estos datos, el valor generado por este sector a efectos de calcular la Producción Final Agraria (PFA) se incrementó un 7,4% y se situó en 932 millones de euros a precios corrientes.

A nivel de cultivo, la superficie se incrementó. Se sembraron 61.600 hectáreas en todo el territorio nacional, unas 2.000 más que un año antes. En cuanto a la producción, ésta se situó en 1,83 millones de toneladas, un volumen inferior al del año precedente.

REMOLACHA AZUCARERA

La superficie dedicada a la remolacha azucarera en 2024 se incrementó un 30% hasta llegar a 45.100 hectáreas. De esta cifra total, 35.800 hectáreas correspondieron a las siembras en la zona norte del país y el resto a las de la zona sur.

En la campaña 2023/2024, la producción nacional de remolacha azucarera se situó en torno a los 2,9 millones de toneladas, un volumen superior en un 40% al producido en campaña anterior. Por su parte, en la campaña 2024/2025, la producción de remolacha volvió a crecer, pues se recogieron 3,67 millones de toneladas, según los datos del Ministerio de Agricultura.

Diferenciando por regiones, de la producción total de remolacha en la campaña 2024/2025, correspondió a Castilla y León el 77%; a Andalucía el 13,2%; a Navarra el 3,1% y a País Vasco, el 2,5%.

OLEAGINOSAS

La producción española de semillas oleaginosas representó en 2024 aproximadamente el 4% de la cose-

cha de la Unión Europea, con cuotas que van desde el 10% en el caso del girasol, al 0,4% en el de la colza.

A efectos de calcular la renta agraria anual, el sector de las oleaginosas se engloba dentro de los cultivos industriales, que registraron en 2024 un aumento en volumen de su producción del 36,3% y una espectacular bajada de precios de 11%, según los datos publicados por el Ministerio de Agricultura.

En la campaña 2023/2024 (del 1 de julio al 30 de junio del año siguiente), la superficie se redujo hasta 869.000 hectáreas, mientras que la producción superó los 1,01 millones de toneladas. Por su lado, en la campaña 2024/2025 se estimó una superficie total de 867.000 hectáreas, con una producción de 1,10 millones de toneladas.

VINO Y MOSTO

El volumen de vino y mosto total producido en España se incrementó en 2024. Según los datos Ministerio de Agricultura, a efectos de calcular la renta agraria anual, se produjo un aumento del volumen de vino y mosto del 10,3% y una subida de los precios del 6,5%. El resultado final de estos datos es que el sector generó un valor superior en un 17,4% al del año precedente y llegó a 1.354 millones de euros.

En la vendimia de 2024 se recogieron para elaborar vinos y mostos un total de 4,8 millones de toneladas de uva, casi un 13% más que en el año anterior, de las cuales algo más de 2,9 millones de toneladas fueron uvas blancas y 1,89 millones tintas. Con relación al año anterior, la producción de uva blanca aumentó un 19% y la de tinta un 5,7%.

Asimismo, la producción española de vino y mosto en la campaña 2024/2025 se situó en 36,9 millones de hectolitros, un 15% más que en la campaña pasada, según los datos del Ministerio de Agricultura.

La producción de vino y mosto comunitaria se situó en torno a 143,9 millones de hectolitros, lo que supuso un aumento del 0,8% con respecto a la campaña anterior, según datos de la Comisión Europea.

ACEITE DE OLIVA

La producción de aceite de oliva 2024 a efectos de calcular la renta agraria anual tuvo una evolución muy positiva, al contrario de lo que sucedió en el año anterior. Estos datos del Ministerio de Agricultura no se corresponden con la evolución de la campaña 2024/2025, sino con la anterior 2023/2024.

En este sentido, en cantidad la producción de aceite de oliva aumentó a efectos de calcular la renta un 27%, mientras que los precios subieron de media un 17,2%. El valor generado por el sector del aceite de oliva se incrementó significativamente (un 48,8%) y se situó en 3.695,7 millones de euros.

Con respecto a las campañas de producción de aceite de oliva, en la 2023/2024 esta alcanzó un volumen cercano 854.000 toneladas. Por su lado, la producción en la campaña 2024/2025 se incrementó significativamente y llegó a 1,415 millones de toneladas.

ACEITUNA DE MESA

España es el primer país del mundo en producción y exportación de aceituna de mesa, con aproximadamente el 20% del total. En la campaña 2023/2024 la producción nacional de aceituna de mesa se desplomó hasta las 407.400 toneladas, muy por debajo de la producción del año anterior. Dicha campaña arrancó el 1 de septiembre de 2023 con unas existencias iniciales de 323.340 toneladas y finalizó con unas existencias de 271.860. Por su lado, en la campaña 2024/2025, la producción aumentó hasta algo más de 533.180 toneladas.

A nivel de la Unión Europea, la producción de aceituna de mesa en la campaña 2023/2024 descendió a 620.000 toneladas, un volumen inferior en un 25% al de la campaña precedente, según los datos del Consejo Oleícola Internacional (COI). Para la campaña 2024/2025, las previsiones de este organismo cifraron la producción en 795.000 toneladas.

PORCINO

Por su aportación a la economía, el porcino es el principal sector ganadero en España. A efectos de la renta agraria, la producción de carne de porcino aumentó en cantidad un 1% (el año anterior había disminuido) y los precios medios bajaron un 5,5%, dos hechos que propiciaron una reducción del valor final generado por este subsector a efectos de calcular la renta agraria en un 4,6%, según estimaciones del Ministerio de Agricultura.

Según los datos de la Encuesta de Sacrificio en Mataderos, en 2024 se volvió a la senda del crecimiento, tras el mal resultado de 2023. La producción final ascendió a 4,95 millones de toneladas y el número de animales sacrificados, a 54,5 millones de cabezas.



En la UE, el valor generado por la carne de porcino a efectos de la renta agraria en 2024 fue de 45.786 millones de euros, el 8,6% del valor de la Producción Agraria total. La producción de carne de porcino en 2024 fue mayor que la de un año antes, pues se produjeron 21,05 millones de toneladas, un 2% más.

Los países europeos que más aportaron a esa producción fueron España (23%), Alemania (20%), Francia (10%), Polonia (9%), Holanda (7%), Dinamarca (6%) y Italia (6%), según datos de la Comisión. Estos siete países produjeron el 81% de toda la carne de cerdo de la UE en 2024.

VACUNO DE CARNE

El subsector del vacuno de carne es el segundo dentro del sector ganadero en importancia económica, por detrás del porcino, y por delante del lácteo y el avícola. A efectos de calcular la renta agraria, el volumen de carne producida en España aumentó en 2024 un 2,3%, en contra de la tendencia del año anterior. Asimismo, los precios subieron de media un 10,3%, con lo que el valor generado por este subsector aumentó también

un 12,8%, hasta llegar a 4.542 millones de euros, expresados en valores corrientes.

El censo de ganado vacuno destinado a la producción de carne (excluidas las vacas lecheras) superaba los 6 millones de animales, una cifra superior a la de un año antes.

Por su lado, la producción de carne de vacuno en España aumentó ese año un 3% y quedó en 718.400 toneladas. Cataluña, Galicia y Castilla y León aportaron más de la mitad de la producción nacional. En el conjunto de la UE, la producción se elevó a 6,57 millones de toneladas. Francia fue el país que más carne de vacuno produjo, por delante de Alemania.

OVINO Y CAPRINO DE CARNE

A efectos de calcular la renta agraria anual, el Ministerio de Agricultura estimó que la producción de carne de ovino y de caprino en 2024 disminuyó en volumen un 5,6%, mientras que sus precios medios subieron 9,7% (las mismas tendencias de años anteriores). Conforme a estos datos, el valor generado

por este subsector se incrementó a efectos de calcular la renta agraria anual, en un 3,5% con respecto al año precedente.

El sector ovino-caprino representaba en 2024 el 2% de la Producción Final Agraria nacional y el 4,3% de la Producción Final Ganadera. El valor estimado de la producción de ovino-caprino, a efectos de calcular la renta agraria, ascendió a 1.226 millones de euros.

La cabaña de ovino destinado a la producción de carne volvió a descender en 2024 hasta los 11,6 millones de cabezas. Asimismo, la producción de carne de ovino rondó las 98.470 toneladas, un volumen inferior en un 6% respecto a la del año precedente.

Respecto al subsector del caprino, el censo se mantuvo en 1,19 millones de animales. En cuanto a la producción de carne de caprino, al contrario que en el año precedente, ese año se registró un descenso del 8,4% respecto al anterior y quedó en 8.700 toneladas.

Por su lado, la producción comunitaria de carne de ovino rondó las 465.000 toneladas, un 5,6% menos que en el año anterior, según estimaciones de la Comisión Europea. Asimismo, la producción de carne de caprino quedó en 47.000 toneladas, un 14% menos que un año antes.

CARNE DE AVES

La producción total de carne de aves (pollos, pavos, patos, etc.) en 2024 se estimó en 1,8 millones de toneladas, un 6,5% más que en 2023, según datos de la Encuesta de Sacrificio Ganadero del Ministerio de Agricultura.

Como cada año, el grueso de la producción de carne en el sector de las aves fue la de broilers o pollos (el 82% del total).

Por zonas, la mayor producción de carne de aves en 2024 se concentró en la zona este del país (31% del total) y en la zona sur (28,44%), si bien en el centro también hubo gran producción (21%).

Según los datos de la Comisión Europea, en el año 2024 se produjeron un total de 13,9 millones de toneladas de carne de aves en la Unión Europea (UE), un 6% más que en el año anterior). De la producción total, un 83,8% correspondió a la carne de pollo; el 11,9% a la de pavo; el 3% a la de pato (el resto son otras carnes como ganso, etc.). En 2024, aumentó el porcentaje de carne de pato y disminuyeron los de pavo y pollo.

CARNE DE CONEJO

En 2024, la producción de carne conejo estimada por el Ministerio de Agricultura (sacrificio de animales en los mataderos) fue de 33.927 toneladas, un 8% por debajo del año anterior, en el que hubo una bajada de producción similar. La zona centro de España (Castilla y León, Madrid, Castilla-La Mancha y Extremadura) produjo en conjunto el 32% de esa carne. Por su lado, la zona noroeste (Galicia, Asturias y Cantabria), aportó el 28% de la producción y la zona este (Cataluña, C. Valenciana y Baleares), el 25%.

En la Unión Europea, se produjeron en torno a las 135.000 toneladas de carne, unas 4.000 toneladas menos que en el año anterior. Francia es la primera potencia en producción de carne de conejo dentro de la UE, seguida muy de cerca por España e Italia.

CARNE DE EQUINO

Según los datos del Ministerio de Agricultura a efectos de calcular la renta agraria de 2024, la producción nacional de carne de equino se redujo en cantidad un 7%, y los precios medios también lo hicieron un 0,3%.

De este modo, el valor generado por este subsector se redujo un 7,2% con respecto a un año antes, hasta llegar a alcanzar un valor de 84,8 millones de euros (valores a precios básicos).

El censo de ganado equino se situó en 641.682 cabezas, un 1% más que en el año anterior. Igualmente, ese año se sacrificaron en los mataderos españoles 28.015 animales (un 10,86% menos que en 2023) y la producción de carne se situó en cerca de 7.739 toneladas (un 6,1% menos). El grueso de la producción de carne se concentró en las regiones del noreste del país, con Navarra a la cabeza.

HUEVOS

La avicultura de puesta española es una de las más modernas y dinámicas de la Unión Europea. España ocupa el tercer puesto dentro de la UE en el ranking de países productores de huevos, por detrás de Alemania y Francia.

La producción nacional de huevos representó en 2024 el 7,6% de la Producción Final Ganadera y el 3% de la Producción Final de la Rama Agraria, porcentajes en ambos casos inferiores a los del año precedente.

La producción de huevos de gallina (comercialización y autoconsumo) se estimó en unos 1.169,4 millones

de docenas (unos 5 millones más que en el año anterior).

En la Unión Europea, la producción de huevos de gallina para consumo humano en 2024 se redujo hasta los 6,6 millones de toneladas, un 2% menos que en el año anterior, según los datos de la Comisión Europea.

LECHE

Según los datos del Ministerio de Agricultura, a efectos de calcular la renta agraria anual, en 2024 la producción de leche aumentó en volumen un 1,3% respecto al año anterior.

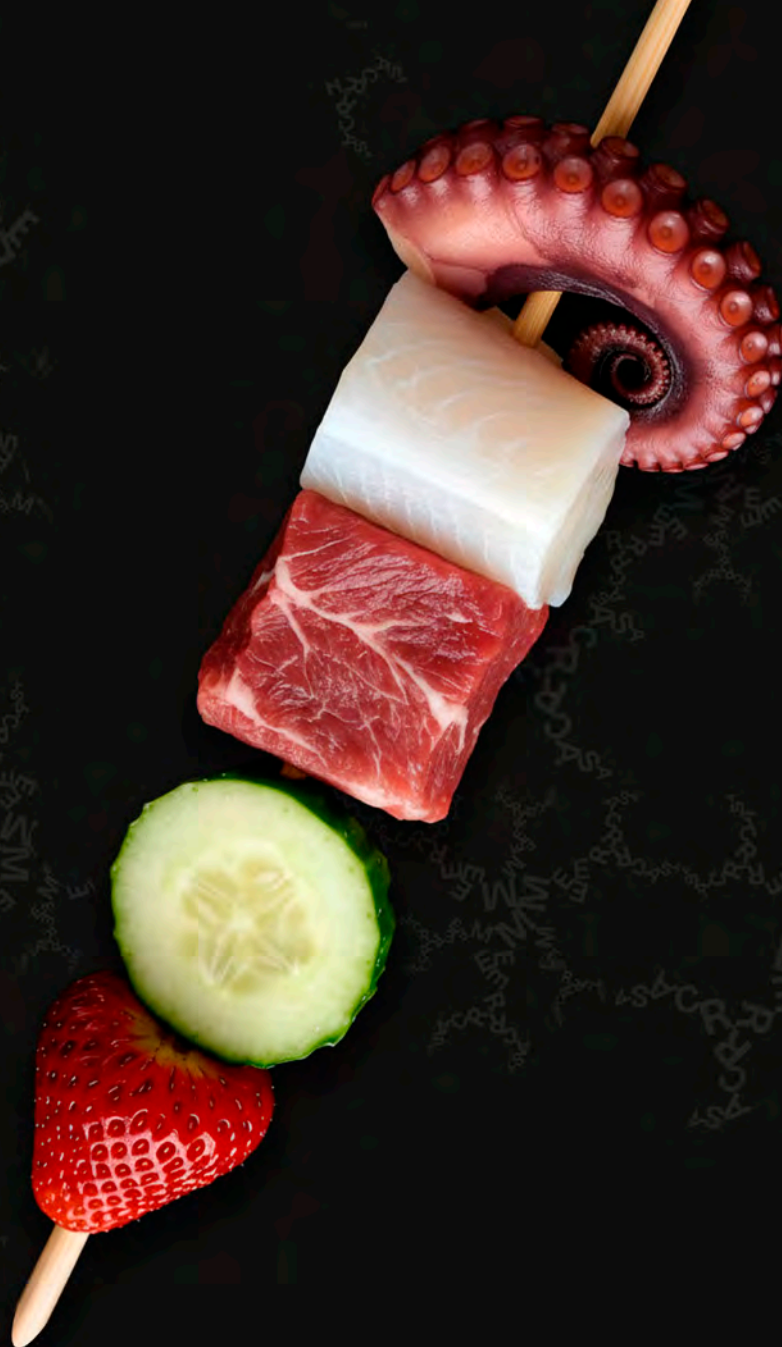
Al mismo tiempo que la producción caía, los precios medios (a efectos de la renta) bajaron de media un 8,6%, con lo que el valor generado por esta producción ganadera fue inferior en un 7,4% al generado un año antes.

La producción de leche de vaca, oveja y cabra en 2024 supuso el 17,4% de la Producción Final Ganadera total y el 7% de la Producción Final Agraria, porcentajes en ambos casos muy por debajo de del año precedente. El valor generado por este subsector ascendió a 4.910 millones de euros a precios básicos.

Finalmente, la producción de leche total (vaca, cabra y oveja) se elevó a 8,49 millones de toneladas, un 3% más que en el año anterior. Aproximadamente el 89% de la producción láctea nacional corresponde a la producción de leche de vaca; el 6% a la de oveja y el 5% a la de cabra.

Por su parte, la producción láctea en la UE representó en el año 2024 el 14,6% de la Producción Final Agraria (PFA). El lácteo es el subsector ganadero que más aporta a la PFA comunitaria. ■



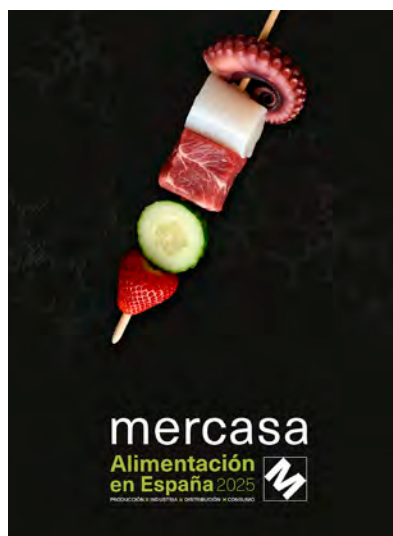


mercasa

**Alimentación
en España 2025**

PRODUCCIÓN ✕ INDUSTRIA ✕ DISTRIBUCIÓN ✕ CONSUMO





ALIMENTACIÓN EN ESPAÑA

PRODUCCIÓN, INDUSTRIA, DISTRIBUCIÓN Y CONSUMO

28ª EDICIÓN 2025/2026

EDITA: MERCASA – DISTRIBUCIÓN Y CONSUMO

MERCASA

PRESIDENTE: JOSÉ MIÑONES CONDE

DIRECTORA DE RELACIONES INSTITUCIONALES, ESG Y COMUNICACIÓN: MERCEDES CERNADAS LÓPEZ

DIRECTOR DE LA PUBLICACIÓN: ÁNGEL JUSTE MATA

REDACCIÓN: ATAÚLFO SANZ DE LA TORRE, VÍCTOR J. MARTÍN CERDEÑO, JULIO FERNÁNDEZ ANGULO,
MANUEL AMEZCUA CLEMOT Y ANA PONCE PÉREZ

EDICIÓN, DISEÑO, MAQUETACIÓN E IMPRESIÓN: MAILFACTORY, S.L.

SECRETARÍA DE REDACCIÓN: LAURA ONCINA VÁZQUEZ

GESTIÓN DE PUBLICIDAD: SILVIA DE SANTOS ARRANZ

REDES SOCIALES: FELIPE GUIJARRO ALONSO

RESPONSABLE DE MARCA: ANA ÁLVAREZ SANJUAN

mercasa



D.L. M-35704-2012

ISBN: 84-695-6171-5

Mercasa agradece la colaboración de todas aquellas personas, empresas e instituciones que han hecho posible la edición de este libro. La realización de las fotografías que ilustran este libro ha sido posible gracias a las facilidades prestadas por mercados municipales, tiendas de alimentación especializadas, hipermercados, supermercados, bares y restaurantes de toda España.