

## Consumo y gasto en frutas

**D**urante el año 2023, el consumo extracomunitario de frutas fue de 16,5 millones de kilos, que suponen 1,6 kilos de consumo medio per cápita en esta familia de productos al año. Las consumiciones en frutas ascienden a 116,5 millones –de forma concreta, 11 por persona-. Durante el último año, un 30,5% de consumidores entre 15 y 75 años han tomado frutas en alguna consumición fuera del hogar.

El consumo medio extracomunitario más notable se asocia a la fruta fresca (1,8 kilos por persona) y, de

manera concreta, a manzanas (0,9 kilos per cápita) y a naranjas y mandarinas (1,2 kilos por persona). En términos de consumiciones, las frutas frescas concentran el 71,6% y resulta significativa la participación de manzanas (9,5%) y naranjas y mandarinas (13,5%).

La mermelada de frutas (9,7 consumiciones por persona) cuenta con una menor relevancia en el consumo extracomunitario durante el año 2023.

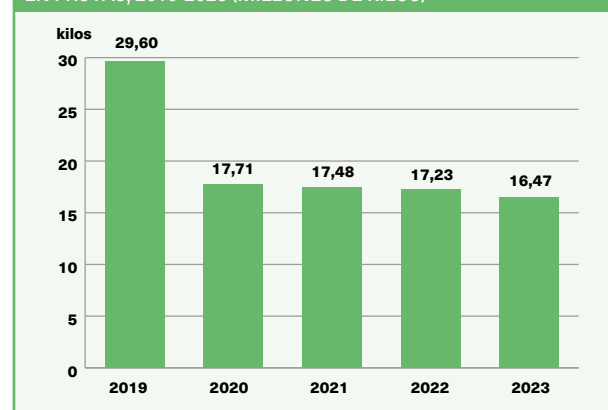
### CONSUMO EXTRADOMÉSTICO EN FRUTAS, 2023

	CONSUMO TOTAL (Millones kilos)	CONSUMO MEDIO PER CÁPITA (Kilos)	TOTAL CONSUMICIONES (Millones)	CONSUMICIONES PER CÁPITA	PENETRACIÓN (% Población 15-75 años)
TOTAL FRUTAS	16,47	1,55	116,49	10,97	30,45
FRUTA FRESCA	15,60	1,79	83,41	9,58	24,97
MANZANA	1,58	0,92	7,91	4,60	4,93
PLATANO	1,71	1,26	11,38	8,43	3,87
NARANJA/MANDARINA	2,26	1,23	11,30	6,14	5,28
MELON/SANDIA	2,30	0,79	9,96	3,42	8,36
FRESA/FRESÓN	1,12	0,52	5,68	2,64	6,16
PIÑA	1,92	0,56	13,90	4,05	9,83
RESTO FRUTAS	4,71	1,19	23,53	5,96	11,33
MERMELADAS	0,87	0,25	33,07	9,66	9,82

### EVOLUCIÓN DE LA DEMANDA

Durante el año 2023, se ha producido una ligera reducción en el consumo frutas, y, por tanto, no se advierten notables variaciones en la demanda de esta familia de productos durante los últimos años.

### EVOLUCIÓN DEL CONSUMO EXTRADOMÉSTICO EN FRUTAS, 2019-2023 (MILLONES DE KILOS)



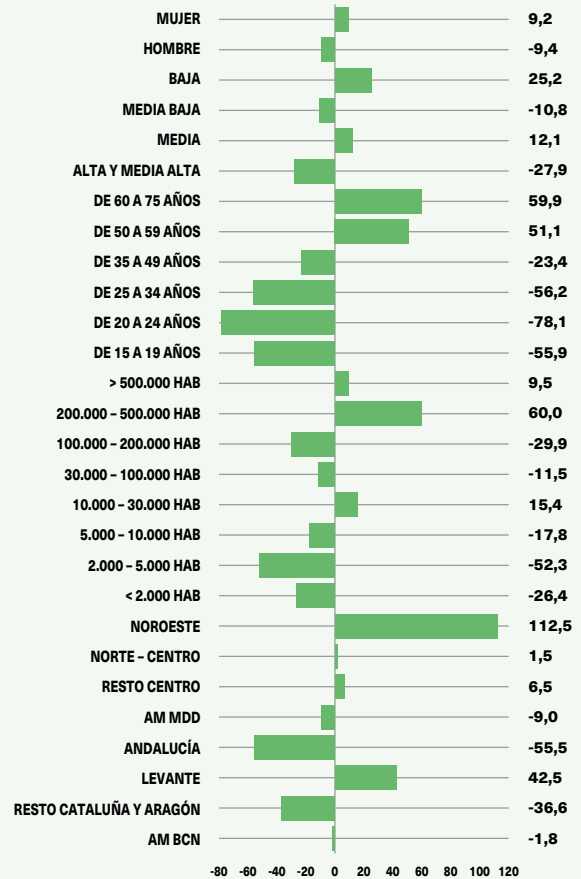


## DIFERENCIAS EN LA DEMANDA

En términos per cápita, el consumo extradoméstico de frutas durante el año 2023 presenta distintas particularidades:

- Las diferencias por sexo son escasas y se advierte un consumo ligeramente superior en esta familia de productos para mujeres.
- Atendiendo a la clase social, los consumidores de baja tienen un consumo superior de frutas fuera del hogar mientras que la menor demanda de estos productos se produce en los consumidores de clase alta y media alta.
- Por edades, se observa que la demanda extradoméstica per cápita de frutas aumenta a medida que el consumidor tiene más edad llegando al nivel máximo en individuos de 60 a 75 años mientras que las cantidades menores están en consumidores de 20 a 24 años.
- El hábitat de residencia del consumidor de frutas no ofrece un patrón concluyente para la demanda extradoméstica puesto que las variaciones se van sucediendo con independencia del tamaño de la población. La demanda superior se observa en municipios entre 200.000 y 500.000 habitantes mientras que la más reducida se asocia a municipios de 2.000 a 5.000 habitantes.
- Finalmente, por áreas geográficas, se observan desviaciones positivas con respecto al consumo extradoméstico medio, en la zona Resto centro, Norte-centro y Noroeste, mientras que los consumos más reducidos tienen lugar en las zonas Resto Cataluña, Norte-centro, Andalucía y en el área metropolitana de Barcelona y de Madrid. ■

### DESVIACIONES EN EL CONSUMO EXTRADOMÉSTICO DE FRUTAS CON RESPECTO A LA MEDIA NACIONAL (%)\*



\* Media nacional = 1,55 kilos por persona

## Consumo y gasto en hortalizas

**D**urante el año 2023, el consumo extracomunitario de hortalizas y verduras fue de 431,0 millones de kilos, que suponen 14,8 kilos de consumo medio per cápita en esta familia de productos al año. Las consumiciones en hortalizas y verduras ascienden a 1.541,8 millones –de forma concreta, 53,1 por persona-. Durante el último año, un 83,3% de consumidores entre 15 y 75 años han tomado hortalizas y verduras en alguna consumición fuera del hogar.

El consumo medio extracomunitario más notable se asocia a lechugas (1,8 kilos por persona), patatas (6,8 kilos per cápita) y tomates (1,6 kilos por persona). En términos de consumiciones, las patatas concentran el 52,1% y también resulta significativa la participación de tomates (23,4%) y lechugas (22,6%).

### CONSUMO EXTRADOMÉSTICO EN HORTALIZAS, 2023

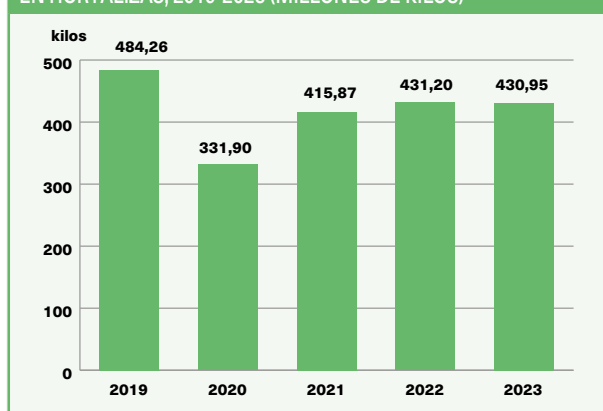
	CONSUMO TOTAL (Millones kilos)	CONSUMO MEDIO PER CÁPITA (Kilos)	TOTAL CONSUMICIONES (Millones)	CONSUMICIONES PER CÁPITA	PENETRACIÓN (% Población 15-75 años)
TOTAL HORTALIZAS Y VERDURAS	430,95	14,83	1.541,81	53,07	83,30
TOMATES	35,89	1,60	360,93	16,05	64,48
JUDIAS VERDES	2,93	0,81	11,83	3,28	10,35
PATATAS	182,66	6,81	804,00	29,96	76,95
CEBOLLAS	35,02	1,49	369,76	15,76	67,28
PIMIENTOS	27,68	1,79	145,11	9,37	44,40
LECHUGAS	68,71	3,01	347,88	15,24	65,44
SETAS	18,44	1,18	89,26	5,71	44,82
ESPARRAGOS	2,81	0,56	13,33	2,67	14,31
OTRAS HORTALIZAS	56,80	2,63	278,03	12,89	61,83

### EVOLUCIÓN DE LA DEMANDA

Durante el año 2023, se ha producido una estabilidad en el consumo extracomunitario de hortalizas suponiendo una ligera consolidación respecto a los ejercicios anteriores.



### EVOLUCIÓN DEL CONSUMO EXTRADOMÉSTICO EN HORTALIZAS, 2019-2023 (MILLONES DE KILOS)



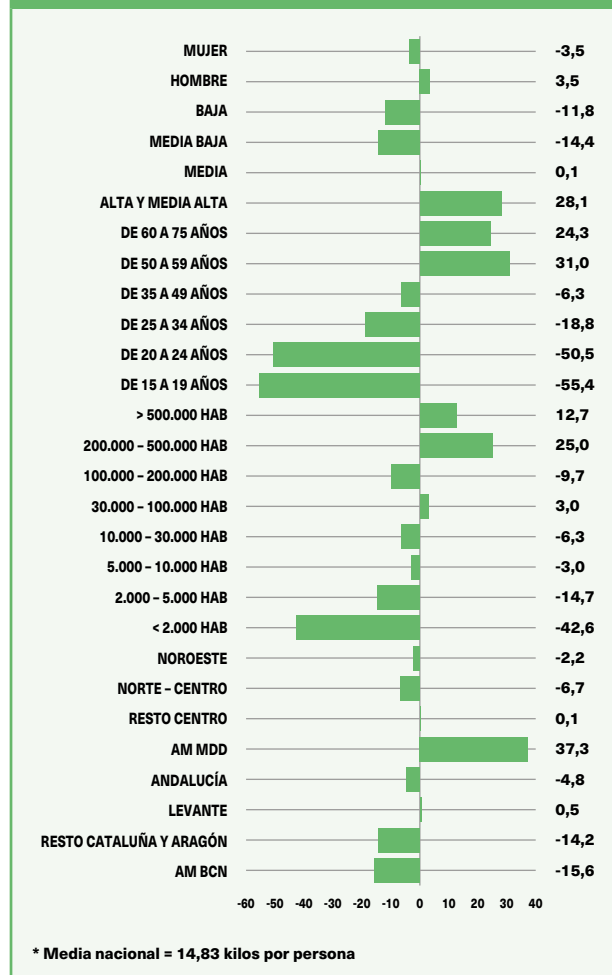


## DIFERENCIAS EN LA DEMANDA

En términos per cápita, el consumo extradoméstico de hortalizas y verduras durante el año 2023 presenta distintas particularidades:

- Las diferencias por sexo no son notables aunque se advierte un consumo superior en esta familia de productos en hombres.
- Atendiendo a la clase social, los consumidores de alta y media alta tienen un consumo superior de hortalizas y verduras fuera del hogar mientras que la menor demanda de estos productos se produce en los consumidores de clase media baja.
- Por edades, se observa que la demanda extradoméstica per cápita de hortalizas y verduras aumenta a medida que el consumidor tiene más edad llegando al nivel máximo en individuos de 50 a 59 años mientras que las cantidades menores están en consumidores de 15 a 19 años.
- El hábitat de residencia del consumidor de hortalizas y verduras no ofrece un patrón concluyente para la demanda extradoméstica puesto que las variaciones se van sucediendo con independencia del tamaño de la población. La demanda superior se observa en grandes municipios entre 200.000 y 500.000 habitantes mientras que la más reducida se asocia a municipios de menor tamaño (menores de 2.000 habitantes).
- Finalmente, por áreas geográficas, se observan desviaciones positivas con respecto al consumo extradoméstico medio en el área metropolitana de Madrid, y Levante, mientras que los consumos más reducidos tienen lugar en las zonas Noroeste, Norte-centro, Resto de Cataluña y Aragón, y área metropolitana de Barcelona. ■

DESVIACIONES EN EL CONSUMO EXTRADOMÉSTICO DE HORTALIZAS CON RESPECTO A LA MEDIA NACIONAL (%)\*





mercasa

**Alimentación  
en España 2024**

PRODUCCIÓN INDUSTRIA DISTRIBUCIÓN CONSUMO



## **ALIMENTACIÓN EN ESPAÑA**

PRODUCCIÓN, INDUSTRIA, DISTRIBUCIÓN Y CONSUMO

27ª EDICIÓN 2024/2025

EDITA: MERCASA – DISTRIBUCIÓN Y CONSUMO

MERCASA

PRESIDENTE: JOSÉ MIÑONES CONDE

DIRECTORA DE DESARROLLO CORPORATIVO Y PERSONAS: MAYTE CASTILLO PASALODOS

DIRECTOR DE LA PUBLICACIÓN: ÁNGEL JUSTE MATA

REDACCIÓN: ATAÚLFO SANZ DE LA TORRE, VÍCTOR J. MARTÍN CERDEÑO Y JULIO FERNÁNDEZ ANGULO

EDICIÓN, DISEÑO, MAQUETACIÓN E IMPRESIÓN: EDITORIAL MIC

SECRETARÍA DE REDACCIÓN: LAURA ONCINA VÁZQUEZ

GESTIÓN DE PUBLICIDAD: SILVIA DE SANTOS ARRANZ

REDES SOCIALES: FELIPE GUIJARRO ALONSO

mercasa



D.L. M-35704-2012

ISBN: 84-695-6171-5

*Mercasa agradece la colaboración de todas aquellas personas, empresas e instituciones que han hecho posible la edición de este libro. La realización de las fotografías que ilustran este libro ha sido posible gracias a las facilidades prestadas por mercados municipales, tiendas de alimentación especializadas, hipermercados, supermercados, bares y restaurantes de toda España.*

*En esta edición, Mercasa agradece especialmente las facilidades para la realización de fotografías en el Mercado Municipal La Paz y el Mercado de Chamartín, ambos en Madrid, así como el hipermercado Alcampo en el Centro Comercial Getafe 3.*