



# Evolución del consumo, el gasto y los canales de distribución de los productos pesqueros en los hogares españoles

MERCEDES CARO, EDUARDO PUÉRTOLAS, ZIORTZA CRUZ, SOFÍA ROCA. AZTI. Parque Tecnológico de Bizkaia

## RESUMEN

*España es el segundo país europeo con mayor consumo de productos pesqueros, alcanzando 46 Kg per cápita/año. Sin embargo, en el periodo 2011-2015 su consumo se ha reducido un 6%. Esta tendencia es común para todas las categorías de producto, excepto para las conservas y transformados, cuyo consumo aumenta. Esto podría reflejar un cambio en los hábitos de consumo de los españoles, de productos frescos hacia productos listos para consumir. A pesar del descenso, al incrementarse los precios el gasto se ha mantenido en 9.000 millones de euros.*

*El consumo per cápita en el hogar se sitúa en 24,9 kilos, con un gasto de 193 € al año. El País Vasco, Cantabria y Galicia presentan mayor gasto y mayor consumo, mientras que Baleares y Canarias son las que menos consumen e invierten en estos productos. En la distribución, el comercio especializado pierde cuota de mercado, aumentando la de los supermercados.*

**PALABRAS CLAVE:** productos pesqueros, consumo, gasto, distribución.

**E**l consumo alimentario de las familias españolas lo encabezan los productos frescos, siendo la carne el producto en el que más gasto se realiza (22,5%) seguido de la fruta y las hortalizas (17%) y de los productos de la pesca (13,5%). En concreto, en la familia de los productos pesqueros el consumo ascendió a 1.155.167 toneladas en el año 2015, lo que supuso un gasto para los hogares de 8.968 millones de euros (tabla 1). El consumo mayoritario correspondió a la categoría pescados frescos que representa el 45% del consumo con 11,18 kg per cápita (tabla 2). La siguiente categoría en importancia fue la de mariscos/moluscos/crustáceos (27%

del consumo total y 6,68 kg), seguido de las conservas de pescado/moluscos (17% y 4,3 kg) y finalmente de pescados congelados (11% y 2,71 kg). En la tabla 2 se puede observar que, aunque existen pocas diferencias entre consumo y gasto, si se aprecia que la categoría mariscos/moluscos/crustáceos y, en especial, la de conservas de pescado/moluscos, suponen un mayor gasto al tener un precio medio mayor.

En cuanto a las diferentes referencias de productos dentro de cada categoría, destaca el importante consumo de la merluza/pescadilla fresca (2,33kg per cápita al año) y del atún en conserva (2,24kg per cápita al año), que se sitúan muy por encima del resto de referencias. De hecho, solo tres referencias más superan el kilo per cápita anual de consumo: salmón fresco (1,25kg), gambas/langostinos congelados (1,17kg) y mejillón fresco (1,09kg).

### **EVOLUCIÓN DEL CONSUMO Y GASTO DE LOS PRODUCTOS PESQUEROS**

El análisis de los datos del MAPAMA en el periodo 2011-2015 revela una reducción total del 6% en el consumo de productos pesqueros (figura 1). Es decir, los hogares españoles consumen cada vez menos productos pesqueros. Destaca el periodo 2013-2014, en el que el consumo cayó un 4%. Al desglosar los datos para las distintas categorías de productos pesqueros se observan importantes diferencias. Así, en el periodo estudiado los pescados frescos, la categoría más importante en volumen, presentaron una reducción acumulada del consumo del 5% (muy cerca del 6% general). Las categorías mariscos/moluscos/crustáceos y pescados congelados presentaron reducciones del 10% y del 16%, respectivamente. Las conservas de pescado/moluscos (que incluyen los productos transformados como los ahumados) fue la única categoría que creció en el periodo estudiado, aumentando su consumo en un 4%. En base a todo ello, se puede concluir que el consumo de pescado

TABLA 1

### **Consumo y gasto de los productos pesqueros (2015)**

	CONSUMO		GASTO	
	TOTAL (Millones kilos)	PER CAPITA (Kilos)	TOTAL (Millones euros)	PER CAPITA (Euros)
<b>Total productos pesqueros</b>	<b>1.155,17</b>	<b>24,87</b>	<b>8.968,60</b>	<b>193,08</b>
<b>Pescados frescos</b>	<b>519,39</b>	<b>11,18</b>	<b>3.785,28</b>	<b>81,49</b>
<b>Pescados congelados</b>	<b>125,71</b>	<b>2,71</b>	<b>847,69</b>	<b>18,25</b>
Merluza/ pescadilla fresca	108,43	2,33	778,49	16,76
Merluza/ pescadilla congelada	42,15	0,91	283,93	6,11
Boquerones frescos	43,78	0,94	204,87	4,41
Sardinas frescas	27,01	0,58	115,82	2,49
Atún y bonito	27,00	0,58	247,61	5,33
Trucha fresca	13,70	0,29	80,66	1,74
Lenguado fresco	29,00	0,62	277,35	5,97
Lenguado congelado	3,40	0,07	30,58	0,66
Bacalao fresco	28,97	0,62	217,92	4,69
Bacalao congelado	16,98	0,37	139,65	3,01
Caballa fresca	18,78	0,40	74,48	1,60
Salmón fresco	58,18	1,25	501,97	10,81
Salmón congelado	4,25	0,09	56,70	1,22
Lubina	22,39	0,48	187,33	4,03
Dorada	23,67	0,51	186,76	4,02
Rodaballo	4,95	0,11	45,89	0,99
Rape	16,44	0,35	173,16	3,73
Otros pescados frescos	95,50	2,06	684,57	14,74
Otros pescados congelados	58,93	1,27	336,83	7,25
<b>Mariscos/ moluscos/ crustáceos</b>	<b>310,50</b>	<b>6,68</b>	<b>2.508,15</b>	<b>54,00</b>
Almejas congeladas	5,89	0,13	33,84	0,73
Almejas/ berberechos frescos	22,18	0,48	182,70	3,93
Mejillón congelado	2,15	0,05	13,67	0,29
Mejillón fresco	50,57	1,09	124,38	2,68
Calamares congelados	18,20	0,39	120,08	2,59
Pulpo congelado	4,04	0,09	37,36	0,80
Calamar y pulpo frescos	44,78	0,96	338,29	7,28
Gambas/ langostinos congelados	53,91	1,16	571,06	12,29
Gambas/ langostinos cocidos	15,63	0,34	165,91	3,57
Gambas/ langostinos frescos	14,42	0,31	183,49	3,95
Otros mariscos congelados	19,36	0,42	182,89	3,94
Otros mariscos cocidos	12,14	0,26	114,96	2,48
Otros mariscos frescos	47,21	1,02	439,48	9,46
<b>Conservas de pescado/ moluscos</b>	<b>199,57</b>	<b>4,30</b>	<b>1.827,48</b>	<b>39,34</b>
Sardinas en conserva	11,85	0,26	92,40	1,99
Atún en conserva	103,95	2,24	747,39	16,09
Chicharro/caballa en conserva	6,52	0,14	50,78	1,09
Mejillones en conserva	12,91	0,28	104,80	2,26
Berberechos en conserva	4,23	0,09	79,03	1,70
Almejas en conserva	1,18	0,03	14,62	0,31
Calamares en conserva	4,95	0,11	31,46	0,68
Pulpo en conserva	0,61506	0,01	5,30	0,11
Anchoas en conserva	3,95	0,09	77,81	1,68
Salmón ahumado	6,42	0,14	137,15	2,95
Trucha ahumada	0,21532	0,00	4,08	0,09
Otros ahumados	3,03	0,07	39,56	0,85
Otras conservas de pescado	39,76	0,86	443,09	9,54
Pescado salado	14,17	0,31	160,10	3,45

Fuente: Elaboración propia a partir de datos del MAPAMA.

TABLA 2

**Proporción de consumo y gasto de las diferentes categorías (2015)**

	% Consumo per cápita	% Gasto per cápita
<b>Pescados frescos</b>	45	42
<b>Mariscos/moluscos/crustáceos</b>	27	28
<b>Conservas pescado/moluscos</b>	17	20
<b>Pescados congelados</b>	11	10

Fuente: Elaboración propia a partir de datos del MAPAMA.

FIGURA 1

**Evolución del consumo de productos pesqueros (2011-2015)**

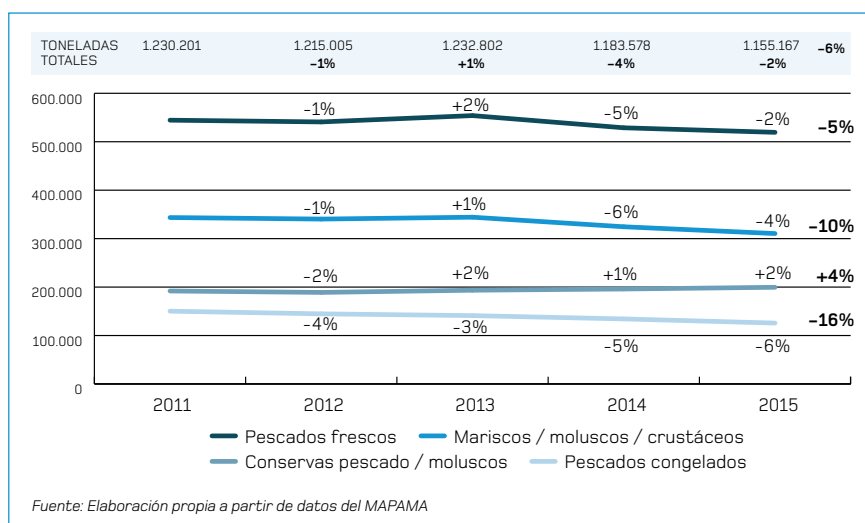
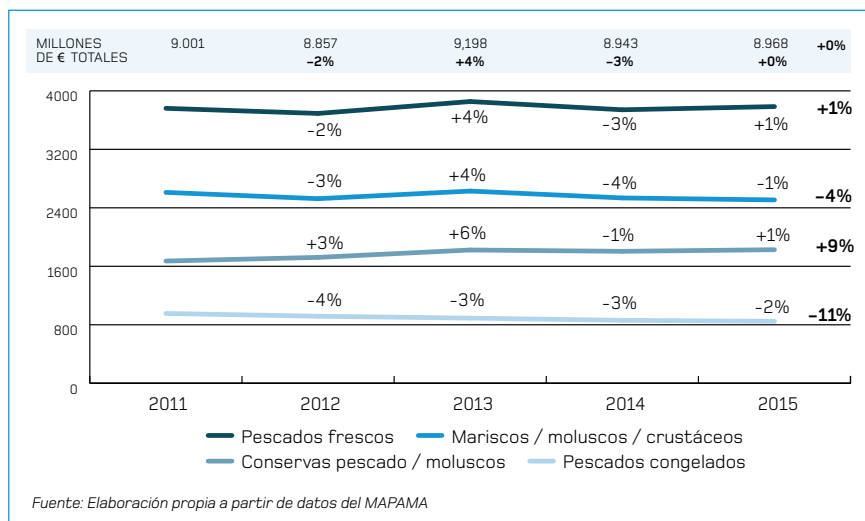


FIGURA 2

**Evolución del gasto en productos pesqueros (2011-2015)**



fresco, mariscos/moluscos/crustáceos y pescado congelado está decreciendo, mientras que el consumo de conservas y productos transformados de la pesca está aumentando progresivamente. Esto podría reflejar un cambio de los españoles en los hábitos de consumo, creciendo en mercado los productos listos para consumir o de fácil elaboración, frente a los que requieren un mayor tiempo de preparación como el pescado fresco. Es decir, los españoles estarían gastando cada vez más presupuesto en productos pesqueros con un valor añadido alto y que permiten ahorrar tiempo en la cocina frente a las formas de compra tradicionales (fresco/congelado).

A pesar del descenso en el consumo total de productos pesqueros, en el mismo periodo de estudio (2011-2015), el gasto total de los hogares (millones de euros) se mantuvo constante (figura 2). Esto sería debido al efecto amortiguador ejercido por el aumento medio de los precios de venta. En cuanto al análisis por categoría, los pescados frescos presentaron un escaso aumento del 1%, mientras que las categorías marisco/moluscos/crustáceos y pescados congelados descendieron un 4% y un 11%, respectivamente. Las conservas de pescado/moluscos nuevamente se desmarcaron de la tendencia general, generando un aumento acumulado del 9% en el valor.

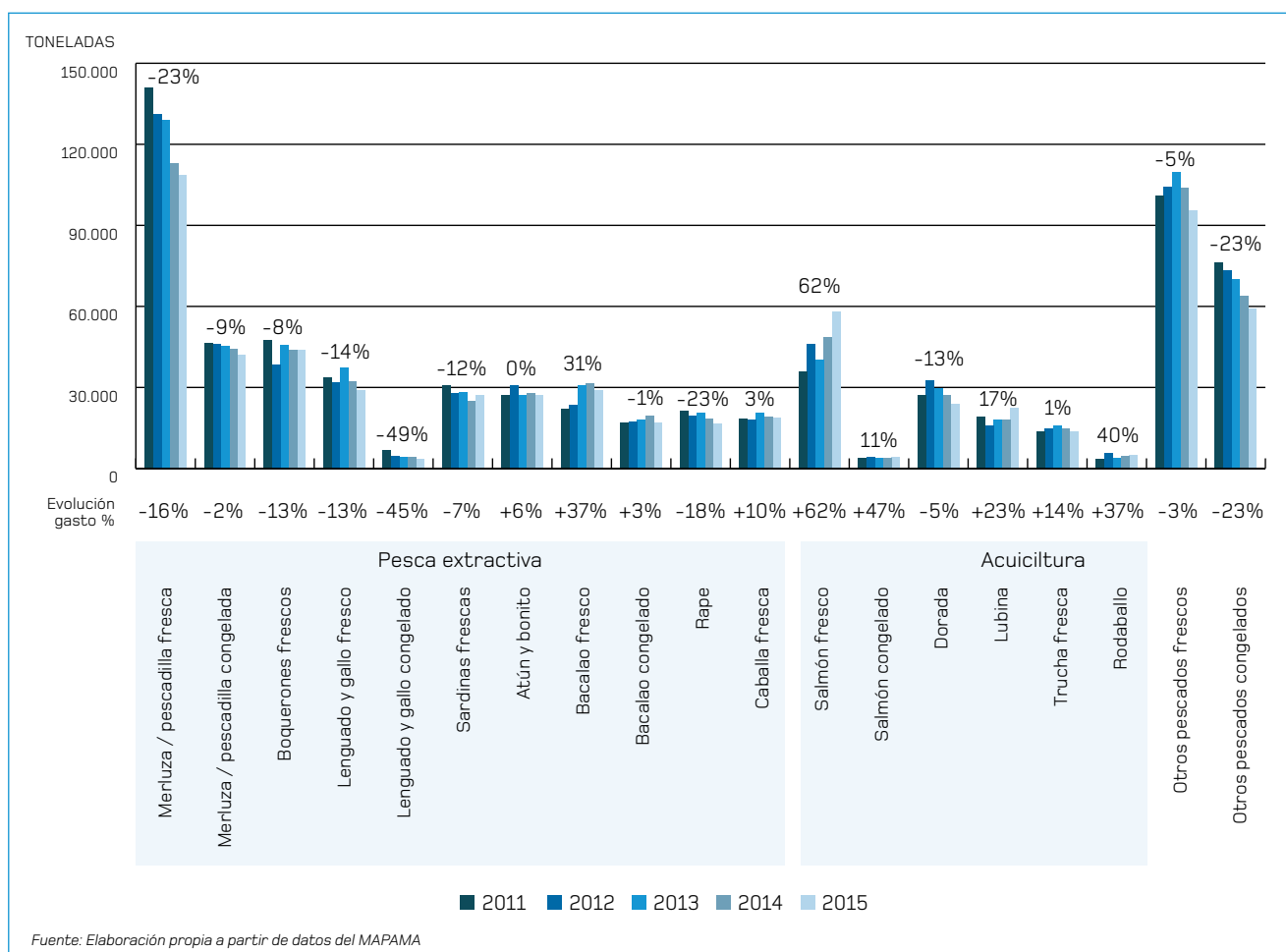
En las siguientes figuras se muestra la evolución entre los años 2011 y 2015 del consumo y gasto de los distintos productos categorizados como pescados frescos y pescados congelados (figura 3), mariscos/moluscos/crustáceos (figura 4) y conservas de pescado/moluscos (figura 5). Los porcentajes en cada gráfica indican el cambio acumulado para todo el periodo.

**PESCADOS FRESCOS Y CONGELADOS**

- Más de la mitad de los pescados frescos y congelados presentaron una reducción en su consumo y gasto, dándose las disminuciones más pronunciadas

FIGURA 3

**Consumo y gasto de los pescados frescos y congelados (2011-2015)**



Fuente: Elaboración propia a partir de datos del MAPAMA

en el consumo. Estos cambios se corresponden con la tendencia a la baja mencionadas anteriormente en estas categorías.

- Destacan los importantes aumentos (superiores al 10%) del consumo de determinadas referencias como el salmón fresco, el rodaballo, el bacalao fresco, la lubina y el salmón congelado.
- En relación al gasto, presentaron aumentos superiores al 10% el salmón fresco y congelado, el rodaballo, el bacalao fresco, la lubina, la trucha fresca y la caballa fresca.
- El notable aumento de la demanda (62%) y gasto (62%) en salmón fresco se podría explicar por las campañas de promoción del salmón noruego que se realizan periódicamente en nuestro

país de la mano del Consejo de Productos del Mar de Noruega (Noruega).

**Mariscos, moluscos y crustáceos**

- La demanda de la mayor parte de los mariscos descendió notablemente en el periodo estudiado. Solo unas pocas excepciones consiguieron mantener o aumentar su consumo: otros mariscos cocidos, calamares congelados, almejas congeladas y calamar y pulpo frescos. De ellos, solo en los otros mariscos cocidos y los calamares congelados se alcanzó un aumento superior al 10%.
- En relación al gasto, hay que destacar que todos los productos sufrieron un descenso a excepción de los calamares

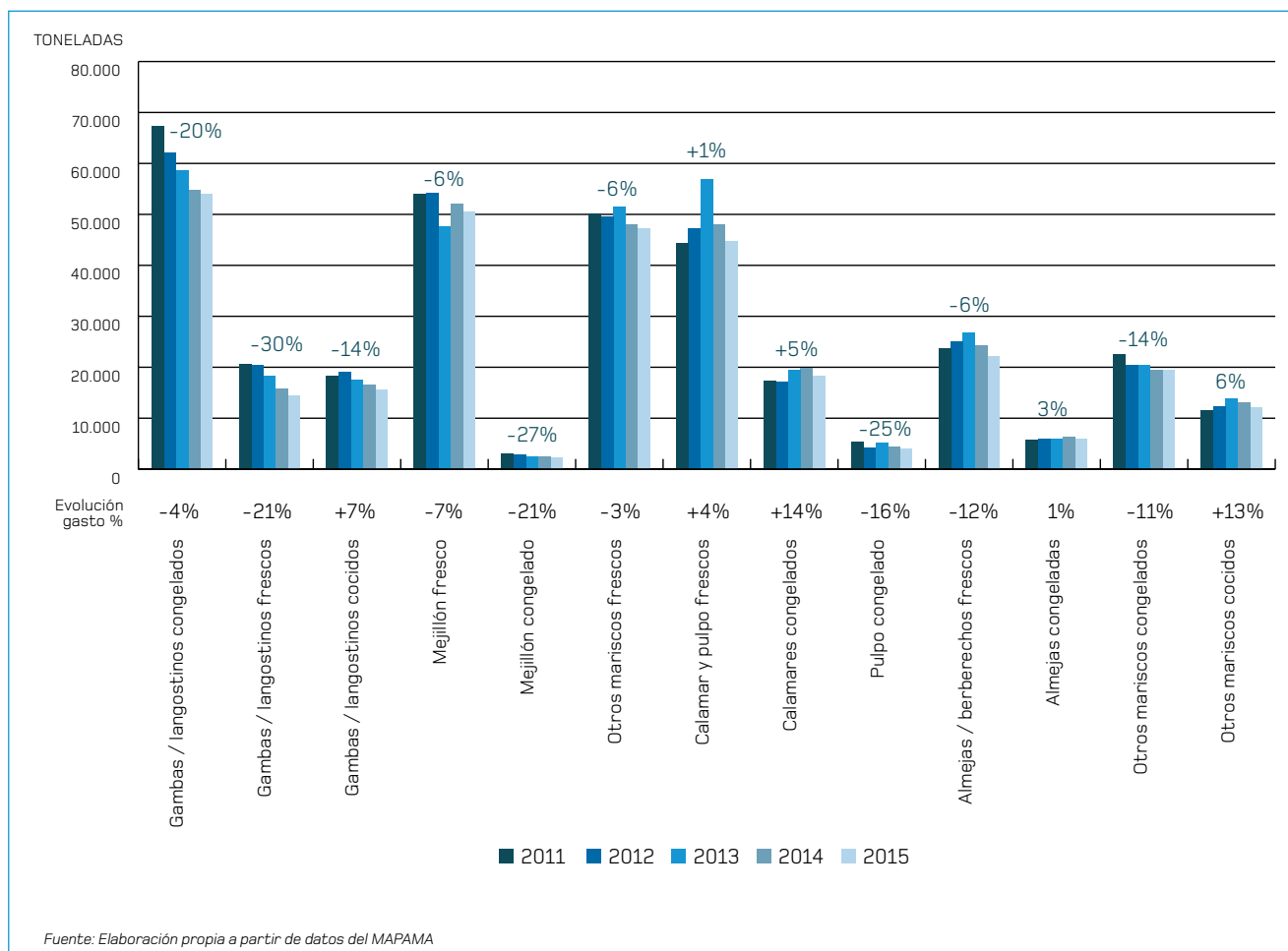
congelados, otros mariscos cocidos, las gambas y langostinos congelados, el calamar y pulpo frescos y las almejas congeladas.

**Conservas de pescado y moluscos**

- En comparación con el resto de categorías, en las conservas de pescado y moluscos (incluye transformados como el ahumado) más de la mitad de las referencias mostraron un aumento en el consumo, aunque con una casuística muy variada. Los otros ahumados, los calamares, los berberechos y el salmón ahumado presentaron aumentos superiores al 10%, mientras que disminuyó el consumo de pulpo, almejas, trucha



FIGURA 4

**Consumo y gasto de los mariscos, moluscos y crustáceos (2011-2015)**

ahumada y anchoas. Además, cabe destacar el impacto en el consumo total de las conservas de atún con respecto al resto de productos que, si bien se mantuvo estable en términos de consumo, aumentó en valor en un 9%.

- A nivel de gasto, tan solo descendió en 3 referencias de un modo destacable: el pulpo, las almejas y la trucha ahumada. En todas las demás el gasto aumentó en menor o mayor medida.
- Estos cambios individuales explican la evolución positiva del conjunto de las conservas para el periodo 2011-2015. Asimismo, reflejan la tendencia creciente del mercado al consumo de productos listos para consumir, frente a los que requieren elaboración por parte del consumidor.

### **EVOLUCIÓN DE LOS PRECIOS Y DE LOS CANALES DE DISTRIBUCIÓN DE LOS PRODUCTOS PESQUEROS**

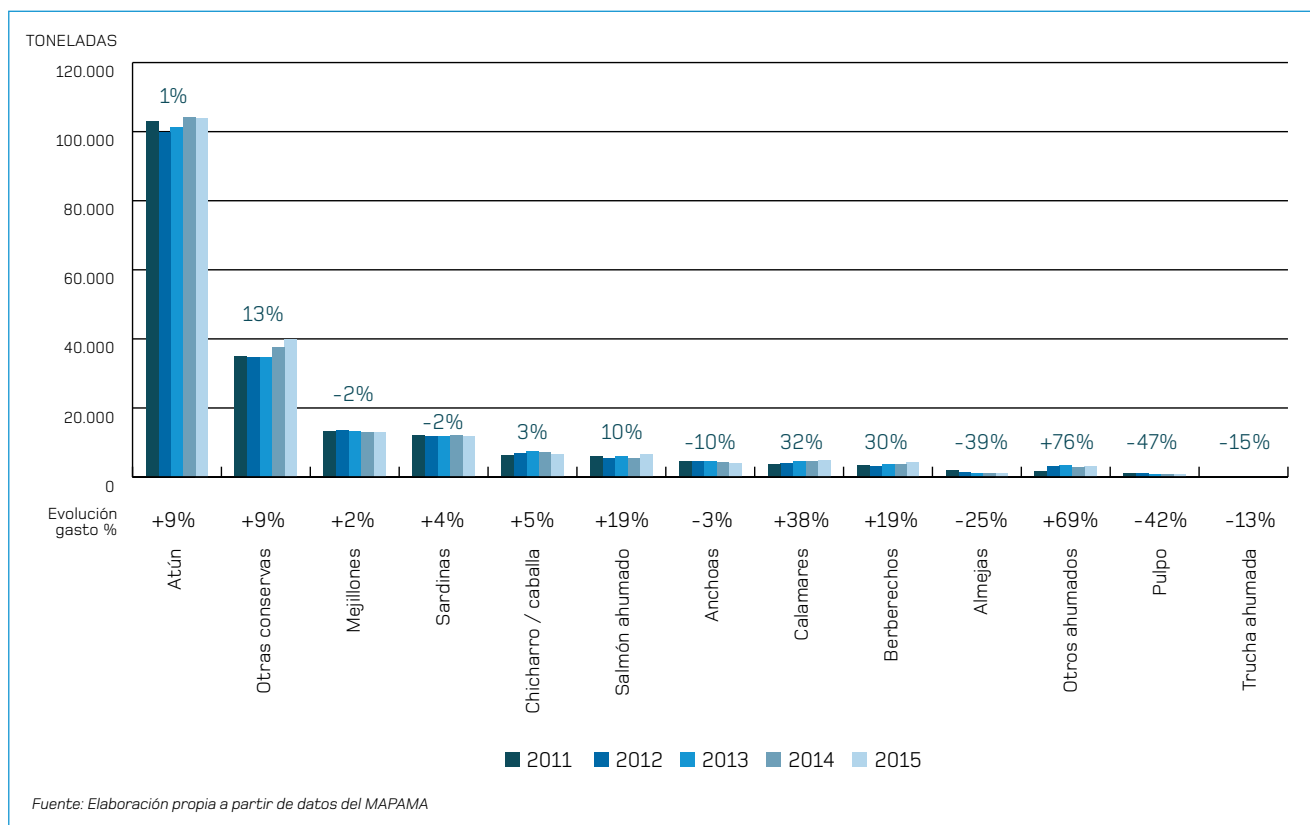
Los precios medios pagados por los diferentes productos de la pesca en el periodo estudiado (2011-2015) fueron muy dispares, encontrándose entre los 2,46 €/Kg del mejillón fresco hasta los 20,5 €/Kg del salmón ahumado. En la figura 6 se puede observar como las conservas (incluye transformados como los ahumados) se encuentran mayoritariamente en la parte izquierda del gráfico, presentando un precio mayor, mientras que en el extremo opuesto se encuentran en mayor proporción los productos frescos.

Durante el periodo estudiado (2011-2015) se observa que el 50% de las

referencias presentaron incrementos en los precios superiores al 5% y únicamente 2 referencias, los berberechos en conserva y las almejas y berberechos frescos, redujeron su precio medio un 8,5% y un 6,5% respectivamente. El aumento generalizado de los precios concuerda con que, a pesar de que se haya reducido el consumo total de productos de la pesca (Figura 1), su valor total se haya mantenido constante durante los 5 años estudiados (Figura 2).

Según los datos del año 2015, los hogares españoles adquirieron mayoritariamente los productos pesqueros en supermercados (56,5% de la cuota de venta) (figura 7). El comercio especializado (incluye pescaderías, mercados,

FIGURA 5  
Consumo y gasto de las conservas de pescado y moluscos (2011-2015)



plazas y tiendas de congelados) alcanzó un segundo lugar (26%), seguido de los hipermercados (12,1%). El resto de establecimientos poseyeron una cuota minoritaria (el 5,4% restante).

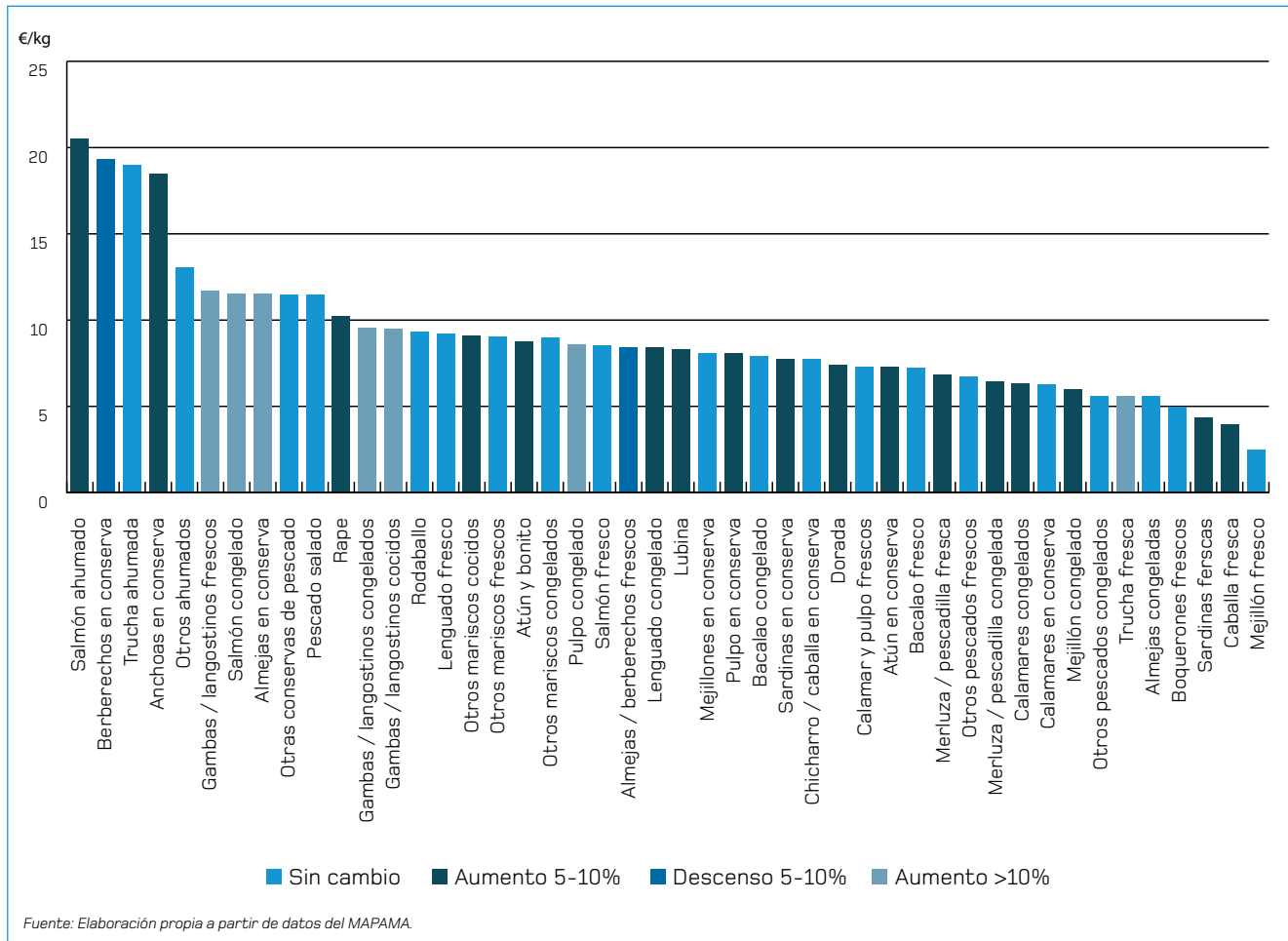
Al estudiar la evolución de la cuota de mercado de cada canal de distribución durante el periodo 2011-2015, se aprecia un cambio en las preferencias de los consumidores (ver porcentajes a la derecha de la figura 7). Así, las adquisiciones de los productos de la pesca aumentaron en los supermercados (un 5,3% más de cuota a lo largo del periodo estudiado), mientras que descendieron en los otros canales de venta, especialmente en el comercio especializado (un 3,2% menos de cuota). Esta tendencia de cambio en la distribución, en la que los supermercados ganan cuota en detrimento del comercio especializado, es común para todas las categorías de alimentos, por lo que no es un hecho aislado de los productos de la pesca.

Al disgregar las cuotas de mercado para las diferentes categorías de productos pesqueros se observa que los

supermercados fueron el comercio preferido para la realización de la compra de todas ellas y, en especial, de la



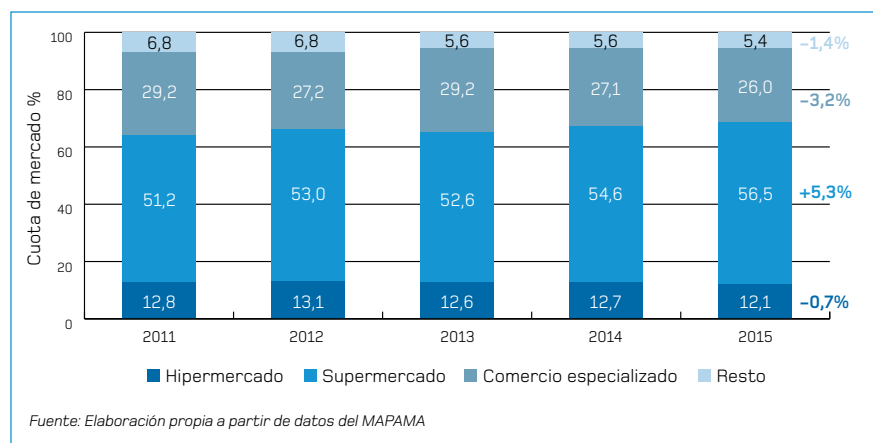
FIGURA 6  
Precio medio de los productos pesqueros (2011-2015)



categoría de conservas de pescado/ moluscos con en torno a un 70% de las ventas (figura 8). La menor cuota de mercado de los supermercados se encontró en la categoría de pescados frescos, si bien se produjo un claro crecimiento entre los años 2011 y 2015 en este canal de venta (desde el 44% hasta el 50%), en detrimento fundamentalmente del comercio especializado, cuya cuota de mercado descendió desde el 40% hasta el 35%.

En relación a la distribución para las distintas referencias de productos pesqueros, la casuística se vuelve mucho más variable. En las figuras 9 y 10 se presentan a modo de resumen los porcentajes de cuota para cada una de las referencias en el año 2015:

FIGURA 7  
Evolución de los canales de distribución de los productos pesqueros (2011-2015)



- En los pescados frescos y congelados (figura 9) se aprecia bastante homogeneidad en las diferentes especies, excepto para el lenguado, que tanto fresco como congelado se adquirió mayoritariamente en comercio especializado (52% y 59% de las ventas, respectivamente).
- La pescadilla/merluza congelada y otros pescados congelados se comercializaron en mayor medida en supermercados, reduciendo su cuota en el comercio especializado (figura 9).
- En comparación con los pescados frescos y congelados, en los mariscos y las conservas la variabilidad en los canales de distribución de las diferentes referencias fue mayor (figura 10). Las conservas (a excepción de otros ahumados) se distribuyeron mayoritariamente en supermercados, siendo su comercialización por parte del comercio especializado minoritaria.
- La distribución del pescado salado, a diferencia de otras referencias, se realizó por partes iguales entre supermercados, comercio especializado y otros.
- Asimismo, el marisco, los moluscos y los crustáceos presentaron una variabilidad individual importante, y no es posible observar tendencias en los productos frescos o congelados. Únicamente los productos cocidos se distribuyeron de un modo similar, mayoritariamente en supermercados (cuota en torno al 70%).
- La comercialización de los mejillones frescos se realizó mayoritariamente en supermercados, mientras que la de los mejillones congelados se realizó en mayor medida en el comercio especializado.

### SITUACIÓN DEL CONSUMO Y GASTO DE LOS PRODUCTOS PESQUEROS POR COMUNIDADES AUTÓNOMAS

El estudio de los datos de consumo y gasto per cápita en los hogares españoles en 2015 en función de la comunidad autónoma, revela que existen grandes diferencias en la demanda de

FIGURA 8  
Canales de distribución por categoría de producto pesquero (2011 y 2015)

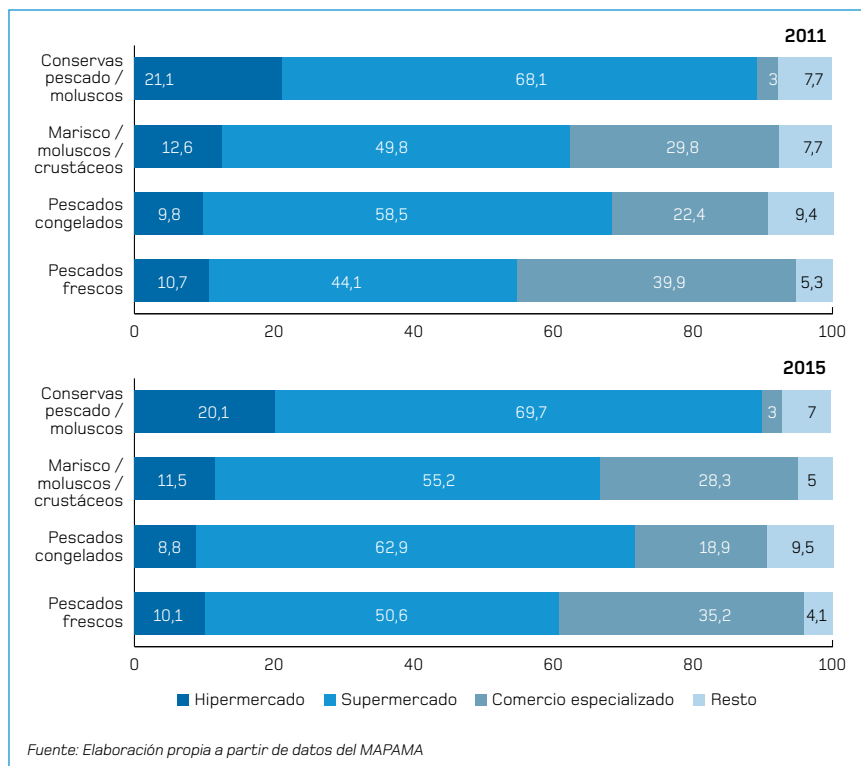
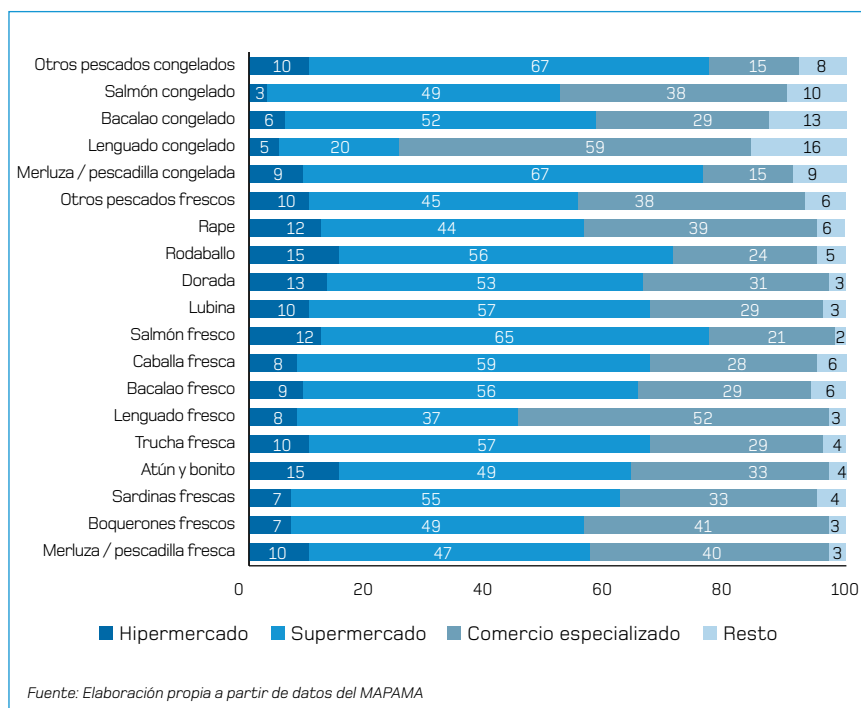


FIGURA 9  
Canales de distribución de los pescados frescos y congelados (2015)





productos pesqueros dentro del territorio (figura 11). El País Vasco, Cantabria y Galicia son las comunidades que presentaron en el año 2015 un mayor gasto y un mayor consumo per cápita

con más de 240 € y 31 kilos en 2015. En el extremo opuesto se encontraron las Islas Baleares y Canarias, que consumieron y realizaron un gasto un 40% menor que las comunidades que

encabezan la lista. Esto llama especialmente la atención ya que son las únicas dos comunidades autónomas formadas por islas y, por tanto, poseen acceso al mar.

Finalmente, hay que destacar que la relación entre el consumo y el gasto per cápita no fue siempre la misma para todas las comunidades. Por ejemplo, País Vasco y Cataluña presentaron un gasto mayor en productos pesqueros que otras comunidades que consumieron una cantidad similar, como Castilla y León o Cantabria en el caso del País Vasco, o como La Rioja o Aragón en el caso de Cataluña. Esto podría ser debido en gran parte a la diferencia en el precio en venta de estos productos entre las distintas comunidades autónomas. ■

FIGURA 10  
**Canales de distribución de los mariscos, moluscos, crustáceos y conservas de pescado/moluscos (2015)**

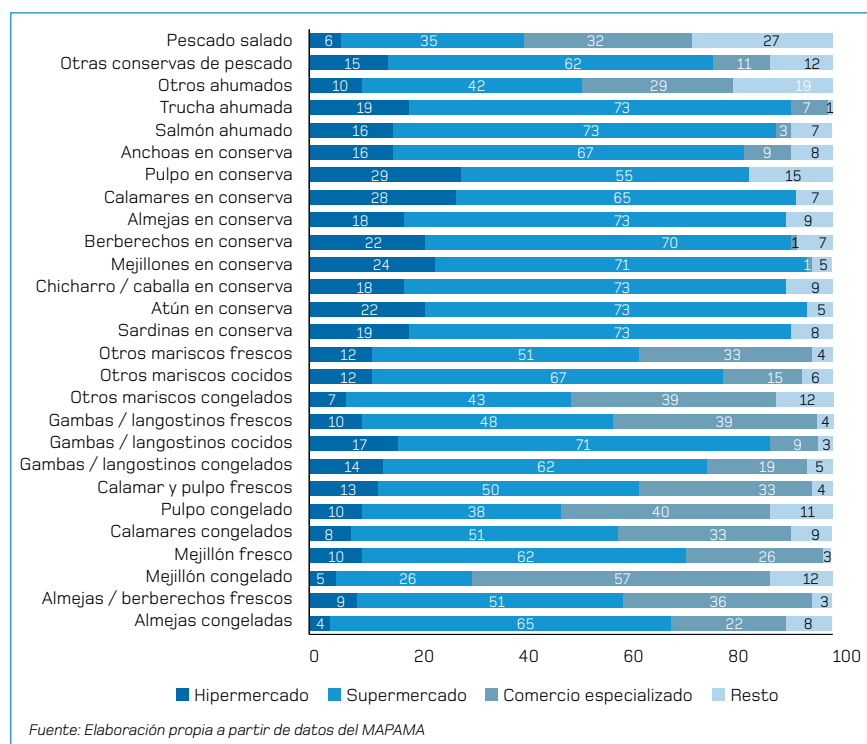
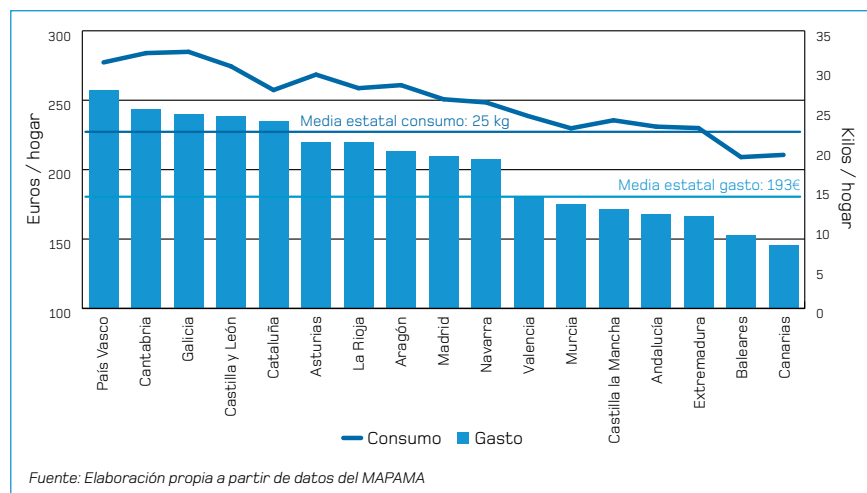


FIGURA 11  
**Consumo y gasto de los productos pesqueros por comunidad autónoma (2015)**



### Referencias Bibliográficas

- EUMOFA (2016) El mercado pesquero de la UE. Edición 2016. Observatorio Europeo del Mercado de los Productos de la Pesca y de la Acuicultura. Disponible en: <http://www.eumofa.eu/documents/20178/77960/El+mercado+pesquero+de+la+UE+-+Edici%C3%B3n+2016.pdf> Consultado el 12 de diciembre de 2016.
- INE (varios años) Estadísticas territoriales, Instituto Nacional de Estadística Disponible en: <http://www.ine.es/FichasWeb/RegComunidades.do> Consultado el 12 de diciembre de 2016.
- MAPAMA (2015). Informe del consumo de alimentación en España 2014. Ministerio de Agricultura y Pesca, Alimentación y Medio Ambiente. Disponible en: [http://www.mapama.gob.es/es/alimentacion/temas/consumo-y-comercializacion-y-distribucion-alimentaria/informeconsumoalimentacion2014\\_tcm7-382148.pdf](http://www.mapama.gob.es/es/alimentacion/temas/consumo-y-comercializacion-y-distribucion-alimentaria/informeconsumoalimentacion2014_tcm7-382148.pdf) Consultado el 12 de diciembre de 2016.
- MAPAMA (varios años). Base de datos de consumo en hogares. Ministerio de Agricultura y Pesca, Alimentación y Medio Ambiente. Disponible en: <http://www.mapama.gob.es/es/alimentacion/temas/consumo-y-comercializacion-y-distribucion-alimentaria/panel-de-consumo-alimentario/base-de-datos-de-consumo-en-hogares/consulta.asp> Consultado el 12 de diciembre de 2016.
- Martín Cerdeño, V. J. (2015) Distribución y consumo de productos pesqueros. Distribución y consumo, 2015, vol. 3 (págs. 22-32).
- MERCASA (2015/2016). Alimentación en España: Producción, industria, distribución y consumo. 18ª Edición. Mercasa, Madrid [www.mercasa.es](http://www.mercasa.es)