

CERVEZA



El sector de la cerveza experimentó en 2021 un ligero crecimiento, en comparación con los negativos datos del año anterior, aunque sin llegar a los niveles prepandemia. Aumentó la producción, creció la exportación y el consumo per cápita se mantuvo.

La cerveza, al igual que el vino o la sidra, está incluida en el texto de la Dieta Mediterránea, considerada Patrimonio de la Humanidad de la Unesco. Es el “alimento resultante de la fermentación, mediante levaduras seleccionadas, de un mosto cervecero elaborado a partir de materias primas naturales”, según la define el Real Decreto 678/2016 de la Norma de calidad de la cerveza y de las bebidas de malta.

Las materias primas esenciales para la elaboración de la cerveza son agua, cebada malteada y lúpulo. El proceso de fermentación de la cerveza no ha cambiado en esencia en los últimos siglos; lo que ha evolucionado es la forma en que se siguen los procesos para obtener productos y variedades de la máxima calidad y seguridad.

La fermentación permite que los minerales, vitaminas y antioxidantes presentes en sus materias primas permanezcan en la cerveza. En el caso de la variedad sin alcohol, también se mantienen estos nutrientes. El

promedio de calorías de las cervezas más consumidas (por cada 100 ml) oscila entre las 22 de una sin alcohol y las 44 de una “lager rubia”.

España es uno de los países del mundo que más cerveza produce y consume. Dentro de la Unión Europea ocupa el tercer lugar en producción, tras Alemania y Polonia. A nivel mundial, España es el décimo país productor.

Cerca del 90% de la cerveza que se consume, se produce también en España, por lo que las importaciones son relativamente pequeñas y muy selectivas.

El valor de mercado de la cerveza en nuestro país supera los 15.500 millones de euros (más del 1,3% del PIB) y además, el sector cervecero genera unos 7.000 millones de euros en valor añadido para la economía española.

Tras un año 2020 muy negativo para el sector, el 2021 fue el año de la recuperación y para algunas compañías, un año histórico en facturación.

Según los datos de Cerveceros de España, la asociación que agrupa a los principales productores del sector, el consumo se incrementó en 2021 hasta los 40 millones de hectolitros (en 2020 habían sido 36). De

este volumen total, el 49% fue consumo en el hogar y el 51% en hostelería.

Con relación a 2020, como era de esperar aumentó el porcentaje consumido fuera del hogar. Por su lado, el consumo per cápita también se mantuvo en el mismo nivel que el año anterior: 50 litros al año, según Cerveceros de España.

De acuerdo con los datos de Cerveceros de España, las empresas asociadas pusieron en el mercado 38,11 millones de hectolitros en 2021, un volumen superior en 3,4 millones al de 2020, pero por debajo del nivel de 2019.

Por tipos de envase, los barriles recuperaron posiciones al tiempo que se abría la hostelería y la restauración. En 2021 representaron el 20% de la cerveza que salió al mercado (un año antes eran el 17%); las botellas el 39% (frente al 38% en 2020) y las latas el 41% (frente al 45%). Estas diferencias porcentuales son consecuencia directa del aumento del consumo en el canal HORECA.

Las botellas de vidrio son los envases que registran una mayor tasa de retorno por reutilización y reciclaje.

De acuerdo con los datos de Cerveceros de España, la comercialización de cerveza registró un incremento medio del 9,1% en volumen, con respecto a 2020 y fueron la zona noreste del país, Baleares y la zona centro las que más crecieron porcentualmente en consumo. No obstante, en cifras absolutas la zona sur (Andalucía, Sur de Extremadura, Ceuta y Melilla) fue la que más consumió: 8,73 millones de hectolitros, el 24% de todo lo comercializado. A esta zona le siguieron la zona centro, con Madrid a la cabeza, que consumió el 22,6% del total.

El consumo de cerveza sin alcohol ha dejado de ser anecdótico desde hace unos años, pues además España es el país europeo líder en producción y consumo de cerveza sin alcohol, aunque curiosamente en 2020 se paralizó el crecimiento del consumo "sin" por el confinamiento.

En 2021 se recuperaron las ventas, a la vez que se abrió la hostelería y finalmente se comercializaron 2,6 millones de hectolitros, frente a los 2,4 millones de 2020.

TIPOS DE CERVEZA

Según sus características, se distinguen seis tipos de cerveza: cerveza de cereales (cuando en el mosto cervecero la presencia de malta de cebada sea inferior al

PRINCIPALES EMPRESAS DEL SECTOR DE CERVEZAS

EMPRESA	Mill. Euros
GRUPO Mahou-San Miguel	1.472
GRUPO Damm	1.488
GRUPO Heineken España	850
Corporación Hijos de Rivera	610,4
CIA Cervecera de Canarias, S.A	130
GRUPO Ágora	83,9
La Sagra Brew, S.L (artesana)	8,5
Bebidas de Calidad Madrid (Cervezas La Virgen)	7,2
La Salve Bilbao, S.L	1,6
Cervezas Gran Vía, S-L	2

FUENTE: ALIMARKET. Año 2021. * Incluye la facturación de otras producciones.

50 % respecto al total de la malta); cerveza extra (con un extracto seco primitivo superior o igual al 15% en masa); cerveza especial (con un extracto seco primitivo superior o igual al 13% en masa e inferior al 15% en masa); cerveza negra (cuando la bebida supera las 50 unidades de color, conforme al método analítico de la European Brewery Convention); cerveza de bajo contenido en alcohol y cerveza sin alcohol (con una graduación alcohólica menor al 1% en volumen).

Igualmente, la norma también recoge la definición de lo que es una cerveza artesana, así como también de las llamadas "bebidas de malta" y de las "claras": las mezclas de cualquier tipo de cerveza con gaseosa, bebida refrescante aromatizada o bebida refrescante de zumos de frutas con carácter organoléptico exclusivamente de cítricos. En las "claras", la norma establece que el porcentaje de cerveza tiene que ser superior al 50% o que su graduación alcohólica sea superior a 0,5% en volumen.

ESTRUCTURA EMPRESARIAL

Cerveceros de España es la asociación que agrupa a los productores de cerveza y tiene, entre los principales objetivos, la puesta en valor de este alimento como dinamizador de la economía española (producción agrícola, hostelería, turismo, etc.).

Según sus datos, en 2021 había 510 empresas cerveceras registradas, 7 más que un año antes. Cataluña encabezaba el ranking, con 114 centros de producción (1 más que en 2020), seguida de Andalucía (73, uno menos) y Castilla y León (40, cinco menos).

La pandemia supuso un cambio de tendencia en el sector, que afectó especialmente a las empresas de menor tamaño. El número de centros con una producción inferior a los 50.000 hectolitros descendió un 26%

en 2021 respecto a un año antes (se contabilizaron 271 centros).

El mercado de la cerveza en nuestro país se encuentra en manos de unos pocos y enormes grupos que tienen unas estrategias globales de producción y comercialización. Casi un 31,5% de la producción de 2021 salió de un único grupo cervecero; el segundo grupo en el ranking produjo el 27% y el tercero el 25%. La producción artesanal de cerveza no llega al 0,2% del total.

La importancia económica del sector cervecero es grande, pues las empresas productoras aportan cerca del 20% de la facturación de todo el sector de las bebidas.

La principal empresa del sector es un gran grupo, que facturó en 2021 más de 1.472 millones de euros, cuando en 2020 había facturado 1.253 millones. En volumen, este grupo empresarial sacó al mercado 1.470 millones de litros, también muy por encima del volumen del año precedente.

Por su lado, el segundo grupo también superó los 1.400 millones de euros, con una producción de 1.200 millones de litros. El tercer puesto en el ranking de las empresas del sector lo ocupó un grupo internacional, con una marca muy introducida en algunas zonas de España, que facturó cerca de 850 millones de euros y la cuarta entidad en el ranking es un grupo nacional, que facturó unos 610 millones de euros. Desde el sexto lugar al décimo del ranking de empresas, las facturaciones oscilaron entre los 130 millones de euros y los 2 millones.

CONSUMO Y GASTO EN CERVEZAS

Durante el año 2021, los hogares españoles consumieron 1.011,4 millones de litros de cerveza y gastaron 1.404,2 millones de euros en este producto. En términos per cápita se llegó a 21,8 litros de consumo y 30,3 euros de gasto.

El mercado de la cerveza es más marquista que otros. En 2021, el 31,9% del volumen comercializado en la distribución organizada fueron marcas de distribuidor (MDD), mientras que la primera marca de fabricante (MDF) tenía el 28,9% de la cuota y la segunda el 18,4%, según los datos de la consultora IRI. En valor, la primera MDF pasó de representar el 19,8% al 32,7% en el año 2021.

COMERCIO EXTERIOR

Tradicionalmente, España ha sido un país importador de cervezas, pero con los años se ha ido incrementando la exportación y acortando la diferencia entre compras y ventas.

A pesar de todo lo sucedido en 2021, la exportación de cerveza española creció un 5% hasta llegar a 3,63 millones de hectolitros. Este aumento se debió a la popularidad que tienen las cervezas españolas entre los turistas y a su alta calidad.

Un año más, Portugal se consolidó como el principal destino de la cerveza española, seguido de Reino Unido, cuyas compras aumentaron un 10% con respecto al año anterior. Tras estos dos países volvieron a repetir como destinos principales China y Guinea Ecuatorial.

En cuanto a las importaciones, en 2021 también crecieron, pero en menor medida que en el año anterior (un 8,1% hasta los 5,57 millones de hectolitros). Los principales proveedores de cerveza para el mercado español fueron países de la UE como Bélgica, Francia (que incrementó un 20% sus ventas a España) y Portugal. ■

El consumo más notable se asocia a la cerveza con alcohol (18,4 litros por persona y año), mientras que la cerveza sin alcohol alcanza 3,5 litros por persona. En términos de gasto, la cerveza con alcohol concentra el 84,5% del gasto, con un total de 25,6 euros por persona, mientras que la cerveza sin alcohol supone el 15,8% del gasto con 4,8 euros por persona.

CONSUMO Y GASTO EN CERVEZAS DE LOS HOGARES, 2021

	CONSUMO		GASTO	
	TOTAL (Millones litros)	PER CAPITA (Litros)	TOTAL (Millones euros)	PER CAPITA (Euros)
TOTAL CERVEZAS	1.011,4	21,8	1.404,2	30,3
CERVEZA CON ALCOHOL	850,5	18,4	1.183,0	25,6
CERVEZA SIN ALCOHOL	160,8	3,5	221,2	4,8
CERVEZA ARTESANALES	0,78	0,02	2,25	0,05

DIFERENCIAS EN LA DEMANDA

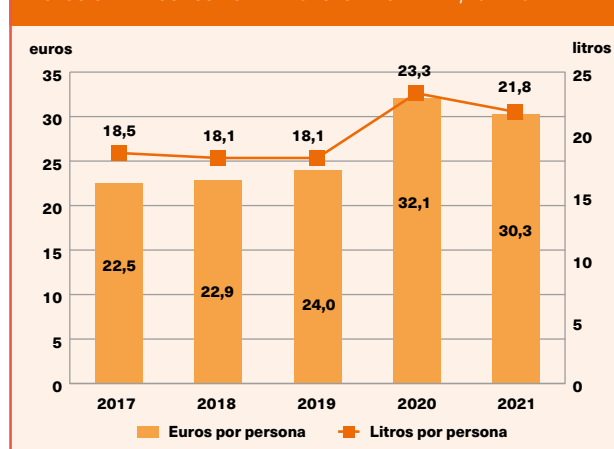
En términos per cápita, el consumo de cerveza durante el año 2021 presenta distintas particularidades:

- Los hogares de clase alta y media alta cuentan con el consumo más elevado, mientras que los hogares de clase baja tienen el consumo más reducido.
- Los hogares sin niños consumen más cantidad de cerveza, mientras que los consumos más bajos se registran en los hogares con niños menores de 6 años.
- Si la persona encargada de hacer la compra no trabaja, el consumo de cerveza es superior.
- En los hogares donde compra una persona entre 50 y 64 años, el consumo de cerveza es más elevado, mientras que la demanda más reducida se asocia a los hogares donde la compra la realiza una persona que tiene menos de 35 años.
- Los hogares formados por una persona muestran los consumos más elevados de cerveza, mientras que los índices se van reduciendo a medida que aumenta el número de miembros que componen el núcleo familiar.
- Los consumidores que residen en núcleos de población entre 100.000 y 500.000 habitantes cuentan con menor consumo per cápita de cerveza, mientras que los mayores consumos tienen lugar en los municipios con menos de 2.000 habitantes.
- Por tipología de hogares, se observan desviaciones positivas con respecto al consumo medio en el caso de adultos y jóvenes independientes, parejas adultas sin hijos, parejas jóvenes sin hijos, parejas con hijos mayores y retirados, mientras que los consumos más bajos tienen lugar entre las parejas con hijos pequeños y los hogares monoparentales.
- Finalmente, por comunidades autónomas, la Región de Murcia, Andalucía y Baleares cuentan con los mayores consumos mientras que, por el contrario, la demanda más reducida se asocia a Cantabria, Galicia y Asturias.

EVOLUCIÓN DE LA DEMANDA

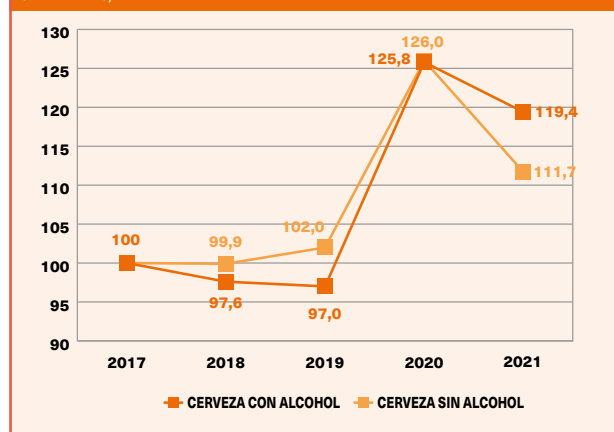
Durante los últimos cinco años, el consumo de cerveza ha contado con distintos aumentos (especialmente durante los dos últimos años) mientras que el gasto ha sido bastante estable con aumentos en el año 2020 y en el año 2021 respecto al periodo 2017-2019. Entre 2017 y 2021, el consumo más elevado se produjo en el año 2020 (23,3 litros), mientras que el mayor gasto tuvo lugar también en el ejercicio 2020 (32,1 euros por consumidor).

EVOLUCIÓN DEL CONSUMO Y DEL GASTO EN CERVEZA, 2017-2021

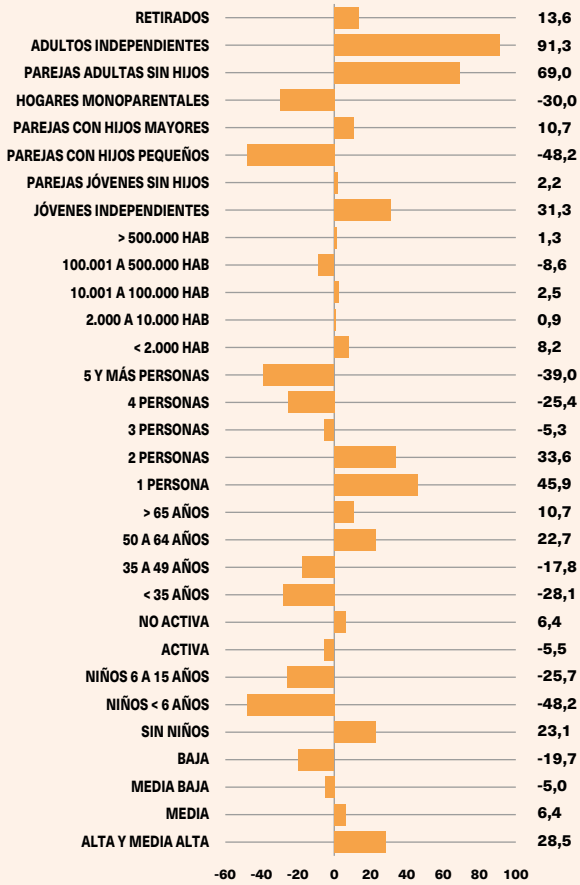


En la familia de cervezas, la evolución del consumo per cápita durante el periodo 2017-2021 ha sido bastante parecido para ambas variedades de cerveza (destaca el incremento del año 2020 motivado por los efectos de la COVID-19 y el ajuste a la baja en el año siguiente). Respecto a la demanda de 2017, el consumo tanto de cerveza con alcohol como de cerveza sin alcohol son más elevados.

EVOLUCIÓN DEL CONSUMO POR TIPOS DE CERVEZAS (2017=100), 2017-2021



DESVIACIONES EN EL CONSUMO DE CERVEZA EN LOS HOGARES CON RESPECTO A LA MEDIA NACIONAL (%)*

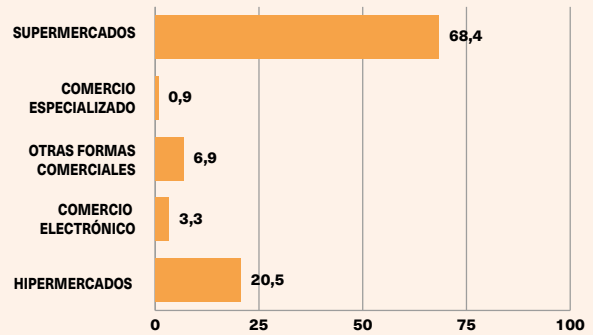


* Media nacional = 21,8 litros por persona

CUOTA DE MERCADO

En cuanto al lugar de compra, en 2021 los hogares recurrieron mayoritariamente para realizar sus adquisiciones de cerveza a los supermercados (68,4% de cuota de mercado), mientras que los hipermercados alcanzan en este producto una cuota del 20,5%. Los establecimientos especializados suponen una cuota del 0,9%, mientras que comercio electrónico con 3,3% y otras formas comerciales con 6,9% cubren la cuota restante. ■

CUOTA DE MERCADO EN LA COMERCIALIZACIÓN DE CERVEZA POR FORMATOS PARA HOGARES (%), 2021



The background of the cover is a close-up photograph of fresh vegetables in a woven basket. In the foreground, there are several stalks of green asparagus with their characteristic scaly texture. To the right, there are several white onions with their green stalks. In the bottom right corner, a portion of a bright red bell pepper is visible. The basket is made of light-colored, woven material, and the overall lighting is warm and natural, highlighting the freshness of the produce.

ALIMENTACIÓN EN ESPAÑA 2022

PRODUCCIÓN · INDUSTRIA · DISTRIBUCIÓN · CONSUMO

mercasa



ALIMENTACIÓN EN ESPAÑA

PRODUCCIÓN, INDUSTRIA, DISTRIBUCIÓN Y CONSUMO

25ª EDICIÓN 2022/2023

EDITA: MERCASA – DISTRIBUCIÓN Y CONSUMO

MERCASA

PRESIDENTE: JOSÉ RAMÓN SEMPERE VERA

DIRECTORA DE DESARROLLO CORPORATIVO Y RR II: MAYTE CASTILLO PASALODOS

DIRECTOR DE LA PUBLICACIÓN: ÁNGEL JUSTE MATA

REDACCIÓN: ATAÚLFO SANZ DE LA TORRE, VÍCTOR J. MARTÍN CERDEÑO Y JULIO FERNÁNDEZ ANGULO

EDICIÓN, DISEÑO, MAQUETACIÓN E IMPRESIÓN: EDITORIAL MIC

SECRETARÍA DE REDACCIÓN: LAURA ONCINA VÁZQUEZ

GESTIÓN DE PUBLICIDAD: SILVIA DE SANTOS ARRANZ

REDES SOCIALES: FELIPE GUIJARRO ALONSO

mercasa



D.L. M-35704-2012

ISBN: 84-695-6171-5

Mercasa agradece la colaboración de todas aquellas personas, empresas e instituciones que han hecho posible la edición de este libro.

La realización de las fotografías que ilustran este libro ha sido posible gracias a las facilidades prestadas por hipermercados, supermercados, mercados municipales, tiendas de alimentación especializadas, bares y restaurantes de toda España.