



Distribución y consumo de productos pesqueros

Evolución de la demanda y cambios en la cadena comercial

VÍCTOR J. MARTÍN CERDEÑO. Universidad Complutense de Madrid.

RESUMEN

El consumo total de pescado asciende a cerca de 1.184 millones de kilos y supone un gasto en torno a 8.944 millones de euros. Esta familia de productos se encuentra entre las más demandadas por los hogares españoles y, por tanto, parece oportuno estudiar algunos aspectos concretos de su comercialización. Por formatos, los supermercados cuentan con una cuota de distribución del 51,9% de los productos pesqueros, incluidas las conservas, mientras que el comercio especializado llega al 30,5% y los hipermercados al 13,1%, según los últimos datos del Ministerio de Agricultura, Alimentación y Medio Ambiente. Este artículo tiene como objetivo analizar las principales cifras de la demanda de productos pesqueros en España, revisando la evolución experimentada durante los últimos cinco años (2010-2014) y, al mismo tiempo, incluir un análisis sobre las principales vías de distribución que se presentan para este grupo de productos.

PALABRAS CLAVE: alimentación, productos pesqueros, canales de distribución, comercio especializado, supermercados.

Los productos pesqueros se configuran como una partida con una notable participación en el patrón alimentario de los hogares españoles. Tanto los datos de consumo como las estadísticas de gasto otorgan al pescado cifras elevadas en la demanda alimentaria.

Durante el año 2014, los hogares españoles consumieron 1.183,6 millones de kilos de productos pesqueros y gastaron 8.943,3 millones de euros en estos productos. En términos per cápita, se llegó a 26,4 kilos de consumo y 199,5 euros de gasto (cuadro 1).

El consumo más notable se asocia al pescado fresco (11,8 kilos por persona y año), lo que representa un 44,7% del consumo total de productos de la pesca, seguido del marisco y molusco fresco (4,2 kilos per cápita y 15,9% del consumo total) y de las conservas de pescado y molusco (4,4 kilos per cápita y 16,5% de consumo). Por su parte, los mariscos, moluscos y crustáceos congelados y cocidos representan consumos menores, alcanzando los 3,1 kilos por persona al año (11,7% del consumo total de productos de la pesca), al igual que los pescados congelados, que suponen 3,0 kilos per cápita y el 11,4% del consumo total.



CUADRO 1

Consumo y gasto en pesca de los hogares, 2014

	CONSUMO		GASTO	
	TOTAL (Millones kilos)	PER CAPITA (Kilos)	TOTAL (Millones euros)	PER CAPITA (Euros)
TOTAL PESCA	1.183,6	26,4	8.943,3	199,5
PESCADOS	663,1	14,8	4.602,8	102,7
PESCADOS FRESCOS	528,8	11,8	3.741,3	83,5
PESCADOS CONGELADOS	134,3	3,0	861,5	19,2
MERLUZA Y PESCADILLA	157,4	3,5	1.083,6	24,2
MERLUZA Y PESCADILLA FRESCA	113,0	2,5	793,9	17,7
MERLUZA Y PESCADILLA CONGELADA	44,3	1,0	289,8	6,5
SARDINA Y BOQUERÓN	70,4	1,6	334,0	7,5
BOQUERONES FRESCOS	43,7	1,0	214,1	4,8
SARDINAS FRESCAS	25,4	0,6	114,0	2,5
ATÚN Y BONITO	28,0	0,6	249,0	5,6
TRUCHA FRESCA	14,6	0,3	81,7	1,8
LENGUADO	36,1	0,8	326,9	7,3
LENGUADO FRESCO	32,0	0,7	293,4	6,5
LENGUADO CONGELADO	4,1	0,1	33,5	0,7
BACALAO	49,7	1,1	370,6	8,3
BACALAO FRESCO	31,4	0,7	230,5	5,1
BACALAO CONGELADO	18,3	0,4	140,1	3,1
CABALLA FRESCA	19,0	0,4	74,5	1,7
SALMÓN	52,2	1,2	473,1	10,6
SALMÓN FRESCO	48,4	1,1	428,5	9,6
SALMÓN CONGELADO	3,8	0,1	44,6	1,0
LUBINA	18,1	0,4	150,8	3,4
DORADA	27,0	0,6	201,8	4,5
RODABALLO	4,6	0,1	41,7	0,9
RAPE	18,3	0,4	191,3	4,3
OTROS PESCADOS	167,7	3,7	1.023,6	22,8
OTROS PESCADOS FRESCOS	103,9	2,3	670,2	15,0
OTROS PESCADOS CONGELADOS	63,8	1,4	353,4	7,9
MARISCO, MOLUSCOS Y CRUSTÁCEOS	324,5	7,2	2.535,2	56,6
MARISCO, MOLUSCOS Y CRUSTÁCEOS CONGELADOS	107,1	2,4	941,4	21,0
MARISCO Y MOLUSCOS FRESCOS	187,9	4,2	1.303,0	29,1
MARISCOS Y MOLUSCOS COCIDOS	29,4	0,7	290,8	6,5
ALMEJAS Y BERBERECHO	30,5	0,7	238,5	5,3
ALMEJAS CONGELADAS	6,3	0,1	33,7	0,8
BERBERECHOS CONGELADOS	-	-	-	-
ALMEJAS Y BERBERECHOS FRESCOS	24,2	0,5	204,8	4,6
MEJILLÓN	54,5	1,2	141,6	3,2
MEJILLÓN CONGELADO	2,5	0,1	14,5	0,3
MEJILLÓN FRESCO	52,0	1,2	127,2	2,8
CALAMARES Y PULPO	72,2	1,6	509,1	11,4
CALAMARES CONGELADOS	19,9	0,4	124,2	2,8
PULPO CONGELADO	4,4	0,1	38,4	0,9
CALAMAR Y PULPO FRESCO	48,0	1,1	346,4	7,7
GAMBAS Y LANGOSTINOS	87,0	1,9	922,6	20,6
GAMBAS Y LANGOSTINO CONGELADO	54,7	1,2	559,4	12,5
GAMBAS Y LANGOSTINO COCIDO	16,4	0,4	166,7	3,7
GAMBAS Y LANGOSTINO FRESCO	15,8	0,4	196,5	4,4
OTROS MARISCOS Y MOLUSCOS	80,3	1,8	723,4	16,1
OTROS MARISCOS CONGELADOS	19,4	0,4	171,1	3,8
OTROS MARISCOS COCIDOS	13,0	0,3	124,1	2,8
OTROS MARISCOS FRESCOS	47,9	1,1	428,1	9,6
CONSERVAS PESCADO Y MOLUSCOS	196,0	4,4	1.805,4	40,3
SARDINAS	12,0	0,3	93,5	2,1
ATÚN	104,0	2,3	781,6	17,4
CHICHARRO Y CABALLA	7,1	0,2	54,4	1,2
MEJILLONES	12,8	0,3	104,7	2,3
BERBERECHOS	3,7	0,1	65,7	1,5
ALMEJAS	1,0	0,0	12,3	0,3
CALAMARES	4,6	0,1	29,9	0,7
PULPO	0,7	0,0	6,0	0,1
ANCHOAS	4,3	0,1	78,0	1,7
SALMÓN AHUMADO	5,5	0,1	119,8	2,7
TRUCHA AHUMADA	0,2	0,0	4,2	0,1
OTROS AHUMADOS	2,7	0,1	36,8	0,8
OTRAS CONSERVAS DE PESCADO	37,5	0,8	418,3	9,3

Fuente: Elaboración propia con datos del Ministerio de Agricultura, Alimentación y Medio Ambiente.

En términos de gasto, el pescado fresco concentra el 41,8%, con un total de 83,5 euros por persona, seguido de las conservas de pescado y molusco, con el 19,9% y un total de 40,3 euros por persona. A continuación, se encuentran el marisco y molusco fresco, que alcanza el 14,6% del gasto total en productos de la pesca (29,1 euros por persona); y los mariscos, moluscos y crustáceos congelados y cocidos, con un porcentaje del 13,8% y 27,5 euros por persona. Finalmente, los pescados congelados concentran el menor porcentaje de gasto y suponen el 9,6% y 19,2 euros por persona y año.

No obstante, las cifras anteriores reflejan valores medios y, en términos per cápita, el consumo de productos pesqueros presenta distintas particularidades conforme a las características y peculiaridades en la conformación de los hogares (gráfico 1):

- Los hogares de clase alta y media alta cuentan con el consumo más elevado, mientras que los hogares de clase media baja tienen el consumo más reducido.
- Los hogares sin niños consumen más cantidad de productos pesqueros, mientras que los consumos más bajos se registran en los hogares con niños menores de seis años.
- Si la persona encargada de hacer la compra no trabaja, el consumo de productos de la pesca es superior.
- En los hogares donde compra una persona con más de 65 años, el consumo de productos de la pesca es más elevado, mientras que la demanda más reducida se asocia a los hogares donde la compra la realiza una persona que tiene menos de 35 años.
- Los hogares formados por una persona muestran los consumos más elevados de productos de la pesca, mientras que los índices se van reduciendo a medida que aumenta el número de miembros del núcleo familiar.
- Los consumidores que residen en centros urbanos con censos de entre 100.000 y 500.000 habitantes cuentan con mayor consumo per cápita de productos de la pesca, mientras que los menores consumos tienen lugar en los municipios con censos de entre 2.000 y 10.000 habitantes.

GRÁFICO 1

Desviaciones en el consumo de pesca en los hogares con respecto a la media nacional (%)*

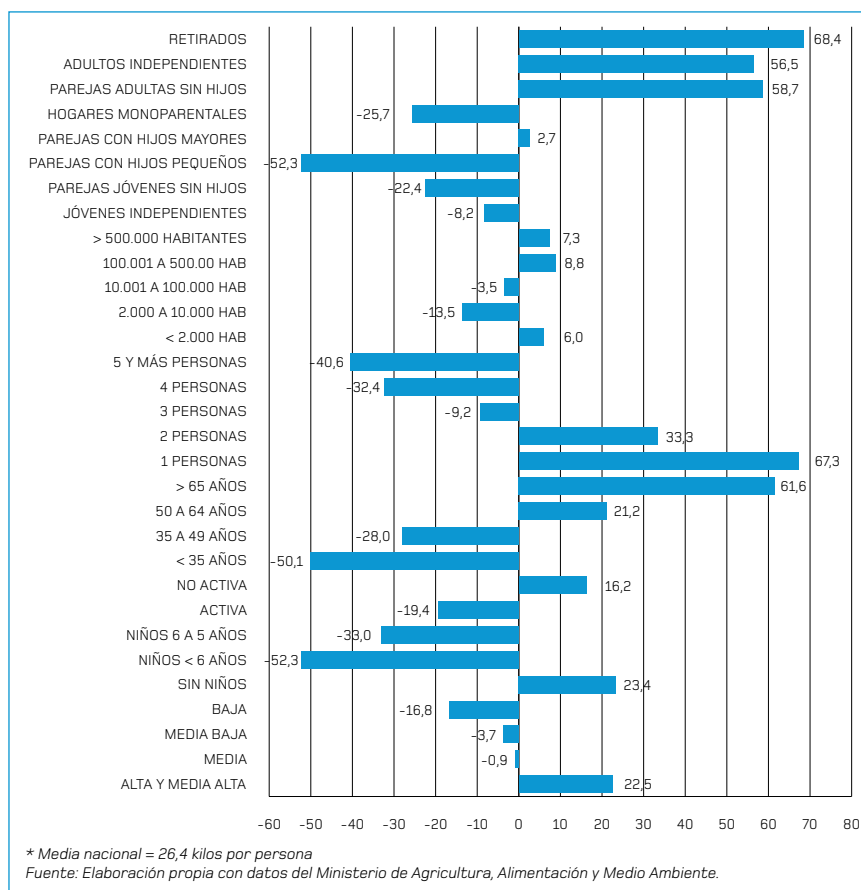
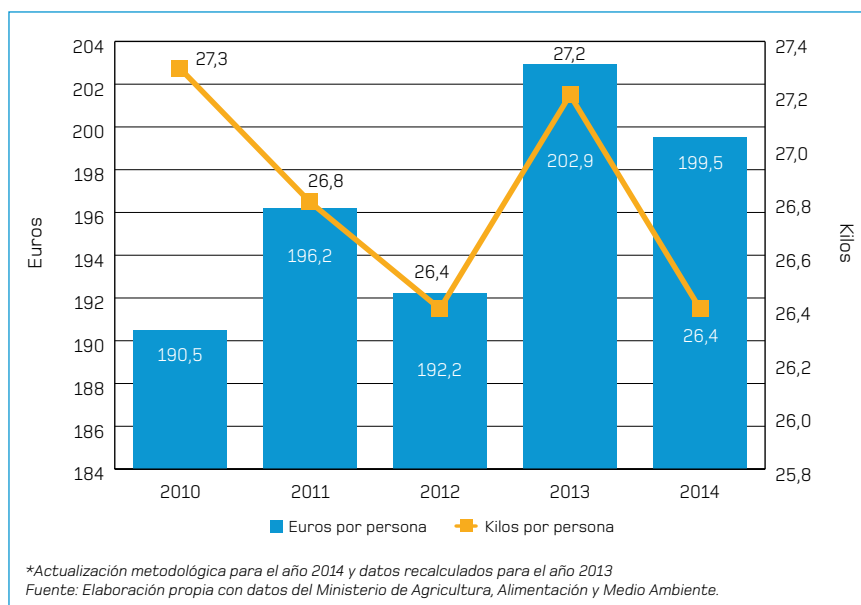


GRÁFICO 2

Evolución del consumo y del gasto en pescado, 2010-2014



La calidad mejor Conservada



CABO de PEÑAS



CONNORSA

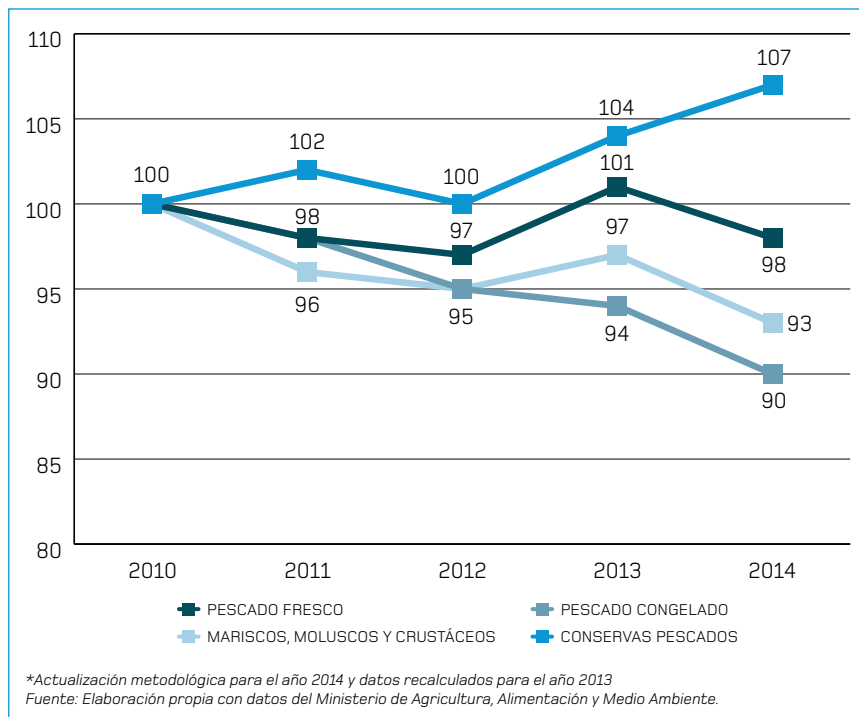
CONSERVAS DEL NOROESTE, S. A.

Tel: (986) 70 82 33 - Fax: (986) 70 90 30

VIGO - ESPAÑA

www.connorsa.es

GRÁFICO 3

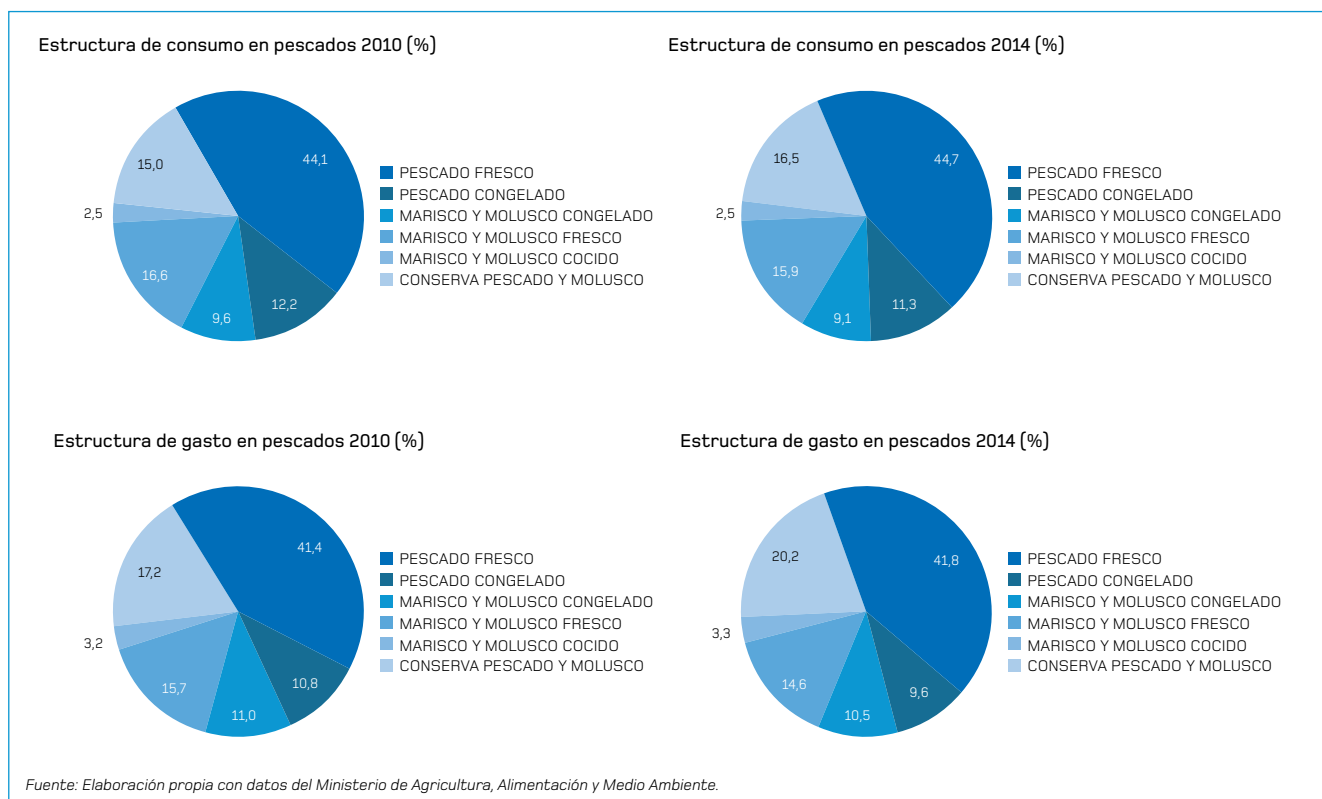
Evolución del consumo por tipos de pescado (2010=100), 2010-2014


- Por tipología de hogares, se observan desviaciones positivas con respecto al consumo medio en el caso de retirados, adultos independientes, parejas adultas sin hijos y parejas con hijos mayores, mientras que los consumos más bajos tienen lugar entre las parejas con hijos pequeños, los hogares monoparentales y las parejas jóvenes sin hijos.
- Finalmente, por comunidades autónomas, País Vasco, Castilla y León, Asturias y Galicia cuentan con los mayores consumos mientras que, por el contrario, la demanda más reducida se asocia a Murcia, Baleares y, sobre todo, Canarias.

EVOLUCIÓN DEL CONSUMO Y GASTO EN PRODUCTOS PESQUEROS

Durante los últimos cinco años, el consumo de productos de la pesca ha caído casi 1 kilo por persona aunque el gasto ha aumentado 9 euros per cápita (gráfico 2). En el periodo 2010-2014, el

GRÁFICO 4

Estructura de consumo y gasto en pescados 2010 vs 2014, (%)


consumo y el gasto más elevados tuvieron lugar en el año 2013 (27,2 kilos y 202,9 euros por consumidor) mientras que la demanda más reducida se produce en 2012 (26,4 kilos y 192,2 euros por consumidor).

Dada la heterogeneidad de la familia de productos pesqueros, la evolución del consumo per cápita durante el periodo 2010-2014 ha sido diferente para cada tipo de producto (gráfico 3). Respecto a la demanda de 2010, el consumo de conservas de pescado aumenta y, por el contrario, en pescado congelado y en mariscos, moluscos y crustáceos, se produce un descenso –el pescado fresco mantiene una cierta estabilidad–.

Desde una perspectiva más concreta, el gráfico 4 compara la estructura de consumo y gasto por grupos de pescados entre 2010 y 2014 estableciendo, al mismo tiempo, la importancia relativa de cada partida:

CUADRO 2

Evolución de la demanda de pescado fresco durante el periodo 2010-2014 (%)

Trimestre	CONSUMO 2010-2014	GASTO 2010-2014
PESCADOS FRESCOS	-2,1	5,8
MERLUZA/PESCADILLA FRESCA	-16,6	-8,9
BOQUERONES FRESCOS	-1,7	4,1
SARDINAS FRESCAS	-20,2	-7,7
TRUCHA FRESCA	11,1	25,6
LENGUADO FRESCO	-18,0	-3,9
BACALAO FRESCO	60,5	68,2
CABALLA FRESCA	6,3	15,8
SALMÓN FRESCO	71,8	76,7
OTROS PESCADOS FRESCOS	-2,3	-3,6
MARISCO/MOLUSCOS FRESCOS	-7,3	-3,1
ALMEJAS / BERBERECHOS FRESCOS	-2,1	-0,6
MEJILLÓN FRESCO	-2,3	-3,2
CALAMAR Y PULPO FRESCOS	-7,9	2,9
GAMBAS / LANGOSTINOS FRESCOS	-20,3	-10,6
OTROS MARISCOS FRESCOS.	-9,4	-4,9

Fuente: Elaboración propia con datos del Ministerio de Agricultura, Alimentación y Medio Ambiente.



La mejor crema de
pescado natural, lista
para usar.

Pescaviar
ALIMENTA TUS SENTIDOS

www.pescaviar.com



Nuestra gama de cremas CHOVAS elaboradas a partir de queso blanco y pescados de alta calidad, son un producto fresco y natural fácil de usar. Unas cremas ligeras y sanas disponibles en cinco variedades y pensadas para degustar solas o como ingrediente de otros platos.

Crema de calabacín elaborada con CHOVAS de salmón



CUADRO 3

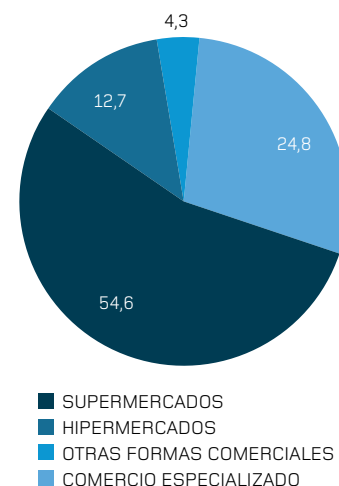
Evolución de la demanda de pescado congelado y en conserva durante el periodo 2010-2014 (%)

Trimestre	CONSUMO 2010-2014	GASTO 2010-2014
PESCADOS CONGELADOS	-9,9	-7,0
MERLUZA/PESCADILLA CONGELADA	-1,1	5,5
LENGUADO CONGELADO	-51,0	-45,9
BACALAO CONGELADO	9,4	8,8
SALMÓN CONGELADO	-1,3	18,1
OTROS PESCADOS CONGELADOS	-15,3	-16,5
MARISCO/MOLUSCOS CONGELADOS	-8,9	0,4
ALMEJAS CONGELADAS	32,2	23,8
MEJILLÓN CONGELADO	-10,4	-10,0
CALAMARES CONGELADOS	15,7	30,0
GAMBAS Y LANGOSTINOS CONGELADOS	-14,0	-0,6
OTROS MARISCOS CONGELADOS	-12,2	-8,0
CONSERVAS PESCADO Y MOLUSCO	6,5	17,9
SARDINAS	3,3	12,2
ATÚN	5,9	29,4
CHICHARRO/CABALLA	21,6	24,2
MEJILLONES	10,4	18,0
BERBERECHOS	1,4	2,3
ALMEJAS	-51,6	-38,6
CALAMARES	13,8	47,8
PULPO	-48,1	-36,7
ANCHOAS	-4,4	-1,0
SALMÓN AHUMADO	7,6	21,8
TRUCHA AHUMADA	22,3	20,8
OTROS AHUMADOS	36,9	39,7
OTRAS CONSERVAS PESCADO	10,4	7,3
PESCADO SALADO	-10,3	-7,8

Fuente: Elaboración propia con datos del Ministerio de Agricultura, Alimentación y Medio Ambiente.



GRÁFICO 5

Cuota de mercado en la comercialización de pesca por formatos (%)**OTRAS FORMAS COMERCIALES**

Fuente: Elaboración propia con datos del Ministerio de Agricultura, Alimentación y Medio Ambiente.

- El pescado fresco gana peso tanto en consumo (cerca de 0,6 puntos) como en gasto (casi medio punto).
- El pescado congelado reduce su participación en consumo (más de 1 punto) y en gasto (también más de un punto).
- Mariscos y moluscos congelados minoran su peso en consumo y en gasto (medio punto en ambos casos).
- Mariscos y moluscos frescos reducen participación en consumo (0,7 puntos) y en gasto (1,1 puntos).
- Mariscos y moluscos cocidos cuentan con una notable estabilidad en ambas variables.
- Y, por último, conservas de pescado y moluscos aumentan su representatividad tanto en consumo (1,6 puntos) como en gasto (2,3 puntos).

Los cuadros 2 y 3 descienden el análisis a pescados concretos. En este caso, para facilitar la comparación, se ha dividido entre pescados frescos y pescados congelados y conservas:

- El cuadro 2 constata que muchos pescados frescos han disminuido su consumo y su gasto puesto que se encuentra con signo negativo en la comparación

CASA SOMORROSTRO



Especialidad en pescados
finos y mariscos.

Elaboración de su
pescado en la forma
que desee: filetes,
lomos, rodajas, etc.

Enviamos a toda España.

Ideal salones
de bodas, banquetes,
eventos, etc.

Mercamadrid - Ptos. 61/62
Ctra. Villaverde-Vallecas, km 3,8
28053 Madrid
T.: (034) 915 074 021
F.: (034) 915 076 904
casomorrostro@yahoo.es

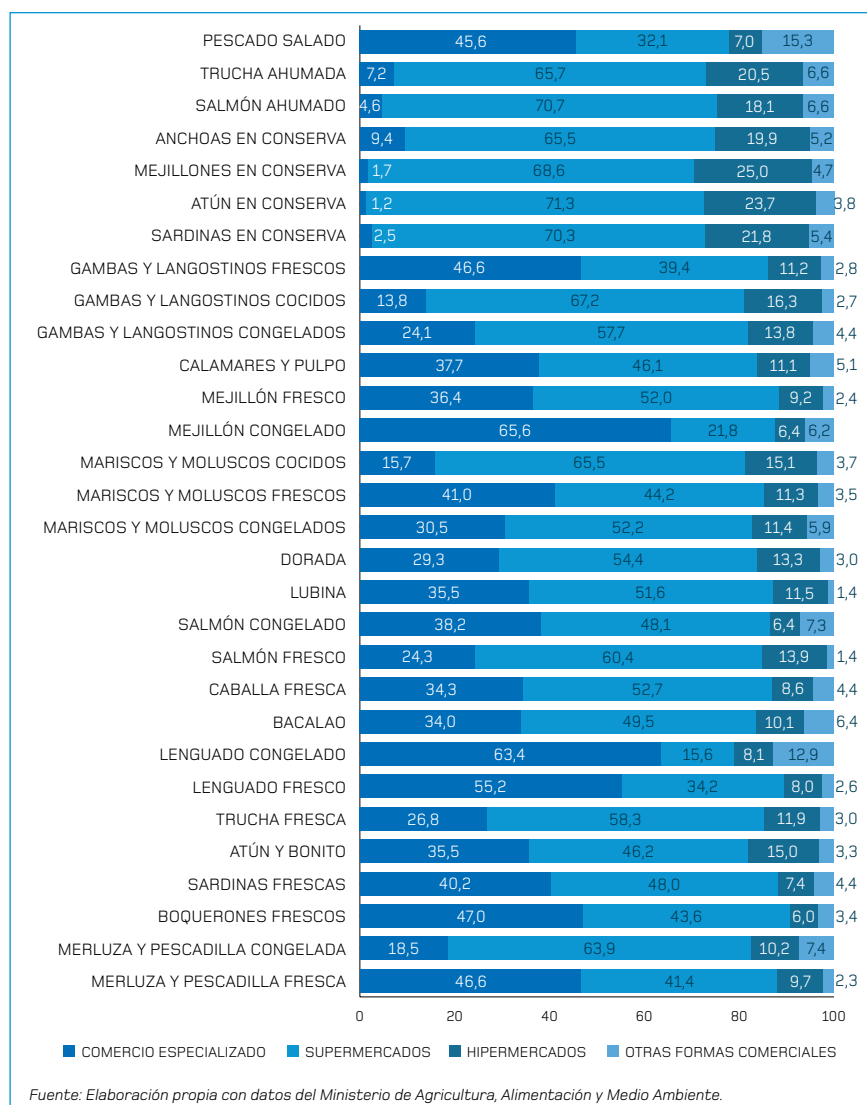
www.casasomorrostro.com



Búscame en MERCACHEF y hazme tu pedido



GRÁFICO 6

Cuota de mercado en la comercialización por tipo de pescados (%)

entre 2010 y 2014. Las excepciones se encuentran en trucha fresca, bacalao fresco, caballa fresca y salmón fresco.

- En el cuadro 3, con pescados congelados y conservas de pescado y moluscos, se observa una casuística variada. Con carácter general, aparece un consumo y un gasto más elevado en conservas de pescado y moluscos (6,5% y 17,9%, respectivamente) mientras que se observa la tendencia opuesta en el consumo y en el gasto de pescados congelados (-9,9% y -7,0%, respectivamente). En este cuadro aparece, por ejemplo, un grupo de pescados que han disminuido notablemente su demanda en las dos variables analizadas (lenguado congelado, mejillón congelado, almejas en conserva y pulpo en conserva) y otro grupo que, por el contrario, han aumentado sensiblemente tanto en consumo como en gasto (bacalao congelado, almejas congeladas, calamares congelados, atún en conserva, chicharro/caballa en conserva, mejillones en conserva, calamares en conserva y salmón y trucha ahumados).

COMERCIALIZACIÓN DE PESCADO

En cuanto al lugar de compra, en 2014 los hogares recurrieron mayoritariamente para realizar sus adquisiciones de productos de la pesca a los supermercados (54,6% de cuota de mercado). Los establecimientos especializados alcanzan en este producto una cuota del 28,4%, mientras que el hipermercado concentra el 12,7%. Las otras formas comerciales acaparan el 4,3% restante (gráfico 5).

A pesar de las cifras generales que se recogen en el gráfico anterior, la casuística en la comercialización de pescados es notable puesto que, como ya se ha comentado en este trabajo, los productos que se engloban en esta amplia familia son muy heterogéneos. En este sentido, el gráfico 6 matiza las distintas vías de comercialización existentes para los principales pescados frescos, congelados y en conservas:

- El comercio especializado se convierte en la primera opción de compra en pescados como, por ejemplo, merluza y pescadilla fresca, boquerones frescos, lenguado

Elaboración
adaptada a sus
necesidades.

Del mar a su
mesa en
24 horas.

Calidad total,
tanto en
productos como
en procesos.

SERPESKA®

¡Para servirle!

Vehículos
bitemperatura
para el envío de
sus pedidos.

Atención
personalizada
las 24 horas
del día.



Oficina central
Avda. Andalucía km 11,300
28021 Madrid
Tlf.: (34) 91 795 22 11
Fax: (34) 91 797 83 77

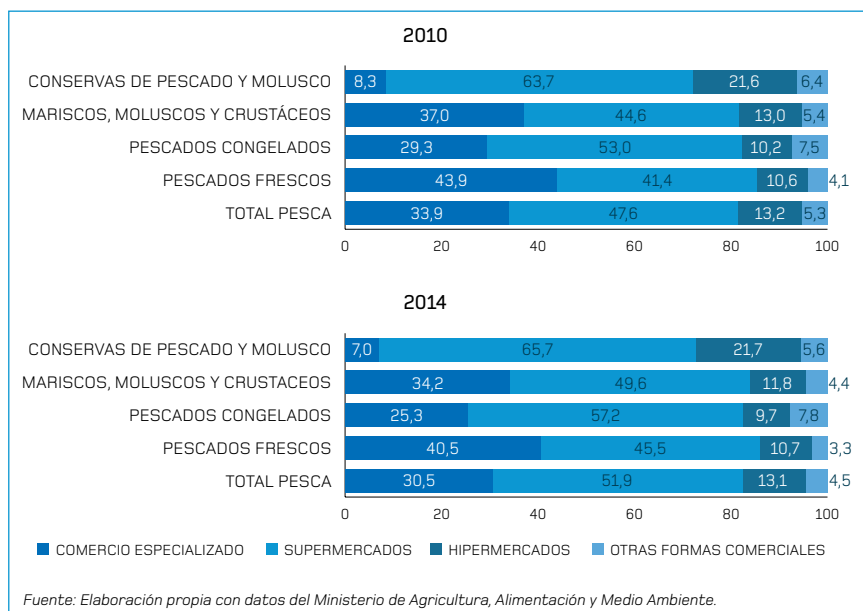
www.serpeska.com

gm@serpeska.com
pedidos@serpeska.com

Mercamadrid
Puesto 99
28053 Madrid
Tlf.: (34) 91 785 11 00
Fax: (34) 91 785 74 89



GRÁFICO 7

Evolución de la estructura de distribución de pescado 2010-2014, (%)

fresco y congelado, mejillón congelado o gambas y langostinos frescos.

- Los supermercados cuentan con las principales cuotas de distribución pero resultan especialmente significativas en pescados como, por ejemplo, la merluza y pescadilla congelada, el salmón fresco, los mariscos y moluscos cocidos, las gambas y langostinos cocidos, las conservas (sardinas, atún, mejillones y anchoas) y los ahumados (salmón y trucha).
- La participación más significativa de los hipermercados se asocia a las conser-

vas (sardina, atún y mejillones) y al salmón ahumado.

- Las formas comerciales distintas a las anteriores cuentan con una significatividad reducida a excepción de pescados como, por ejemplo, merluza y pescadilla congelada, lenguado congelado, salmón congelado y pescado salado.

Para finalizar este estudio, también parece oportuno detenerse en la evolución de las cuotas de mercado durante el periodo 2010-2014 (gráfico 7). Esta revisión sirve para plasmar que se va consolidando un

nuevo patrón en la distribución de pescado en el mercado español (Martín, 2013):

- El comercio especializado ha continuado perdiendo participación durante este periodo. Para el conjunto de la familia ha minorado su cuota de mercado desde el 33,9% hasta el 30,5% (3,5 puntos menos). En el pescado fresco la reducción de la cuota también ha sido de casi 3,5 puntos (de 43,9% al 40,5%). Además, en pescado congelado la reducción se eleva hasta más de 4 puntos (del 29,3% al 25,3%).
- Los supermercados, por el contrario, han mantenido su avance significativo durante este periodo de 2010 a 2014. Se incrementa su cuota de mercado en 4,3 puntos para toda la familia de productos pesqueros; en 4,1 puntos para pescado fresco; en 4,2 puntos para pescado congelado; en 5,0 puntos en el caso de marisco, moluscos y crustáceos; y, por último, en 2,0 puntos para conservas de pescado y moluscos. ■

Referencias bibliográficas

- MAGRAMA (2015): *Informe del Consumo de Alimentación en España*, Ministerio de Agricultura, Alimentación y Medio Ambiente, Madrid. Disponible en http://www.magrama.gob.es/es/alimentacion/temas/consumo-y-comercializacion-y-distribucion-alimentaria/informeconsumoalimentacion2014_tcm7-382148.pdf, consultado el 30/06/2015
- MAGRAMA (varios años): *La Alimentación en España*, Ministerio de Agricultura, Alimentación y Medio Ambiente, Madrid. www.magrama.es
- MARTÍN, V.J. (2008): "1987-2007: dos décadas del Panel de Consumo Alimentario, evolución de los hábitos de compra y consumo en España", *Distribución y Consumo*, nº 100, p 208-240.
- MARTÍN, V.J. (2012): "Consumo de pescados y mariscos. Diferencias sociales y territoriales", *Distribución y Consumo*, nº 124, p 5-20.
- MARTÍN, V.J. (2013): "Consumo de productos pesqueros. Evolución de la demanda y cambio en los hábitos de compra", *Distribución y Consumo*, nº 129, p 19-30.
- MERCASA (2014): *Alimentación en España 2014. Producción, Industria, Distribución y Consumo*, Mercasa, Madrid. Disponible en http://www.mercasa-ediciones.es/alimentacion_2014/index2.html, consultado el 30/06/2015
- MERCASA (varios años): *Alimentación en España. Producción, Industria, Distribución y Consumo*, Mercasa, Madrid. www.mercasa.es