



Claves y retos de la industria alimentaria en España

VÍCTOR J. MARTÍN CERDEÑO. Universidad Complutense de Madrid.

RESUMEN

La industria de alimentos y bebidas es la principal actividad manufacturera en la Unión Europea con un volumen de negocio cercano a 1,3 billones de euros, 4,2 millones de empleos y 289.000 empresas. En España, el sector alimentario también es el primer sector industrial con una facturación de 93.238 millones de euros (un 22,5% del total de la industria manufacturera) y 480.000 empleos directos. Este trabajo busca identificar los principales aspectos que sirven para caracterizar a este

sector que resulta estratégico tanto en la economía como, de manera particular, en la cadena de valor alimentaria. El artículo se estructura en distintas reflexiones sobre el tejido empresarial, el mercado laboral, la coyuntura económica, el volumen de negocio, la internacionalización o la inversión que se presentan como claves para interpretar la industria alimentaria española.

PALABRAS CLAVE: alimentación, bebidas, industria alimentaria, cadena alimentaria

Durante la última década, la interpretación de los canales comerciales ha experimentado un cambio considerable. El desenvolvimiento práctico en algunos sectores, saturados y con notable grado de competencia, ha llevado a buscar la diferenciación con un *producto incrementado* que recoja el valor añadido que aportan todos los intermediarios del canal comercial (Casares y otros, 2013).

En este contexto, la industria de alimentos y bebidas se ha convertido en un operador esencial que genera enlaces tanto con el sector primario (agricultura, ganadería, pesca) como con

CUADRO 1

Evolución de las empresas en la industria de alimentos y bebidas

	2008	2009	2010	2011	2012	2013	2014	2015
Industria de alimentación								
PERMANENCIA	24.847	24.526	24.081	23.334	22.976	22.562	22.140	21.755
ALTAS	1.180	1.163	1.083	1.024	1.195	1.222	1.162	1.328
BAJAS	1.473	1.518	1.438	1.331	1.331	1.567	1.438	1.330
Fabricación de bebidas								
PERMANENCIA	5.019	5.019	4.899	4.773	4.790	4.754	4.746	4.818
ALTAS	236	197	198	203	235	224	295	284
BAJAS	225	251	240	229	194	275	203	185

Fuente: Elaboración propia con datos de la Encuesta Industrial de Empresas.

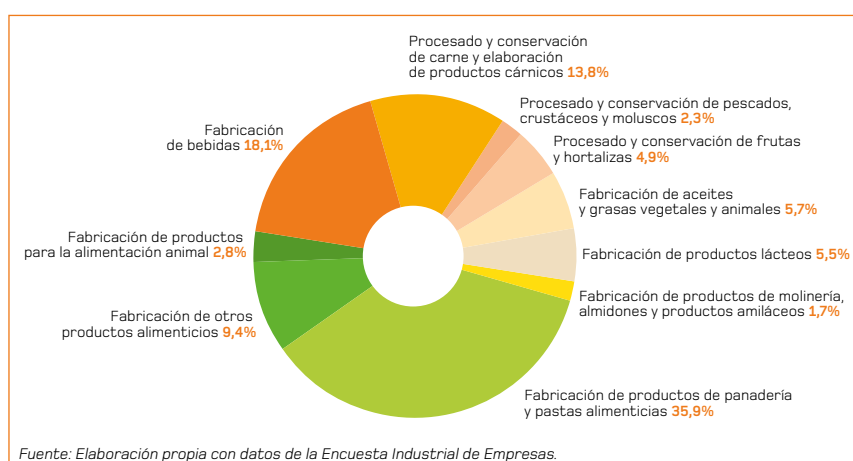
las empresas de distribución. Así pues, la industria alimentaria interactúa con el resto de miembros del canal buscando aumentar su competitividad en un entorno global, responder a las demandas de los consumidores y, al mismo tiempo, apostar por la innovación y la digitalización. En todo caso, su objetivo fundamental es aportar valor al conjunto del canal comercial.

Este artículo plantea algunas reflexiones sobre el sector alimentario en España incidiendo en el tejido empresarial, el mercado laboral, la coyuntura económica, el volumen de negocio, la internacionalización o la inversión. Estos aspectos se consideran como claves para realizar una aproximación al sector.

REDEFINICIÓN DE LA INDUSTRIA ALIMENTARIA, DEL CONFLICTO A LA COLABORACIÓN (CADENA DE VALOR)

La industria de alimentos y bebidas está configurada como un eslabón esencial en la cadena alimentaria. Su participación resulta fundamental en el proceso de transformación y distribución de alimentos y bebidas desde los productores (agricultura, ganadería y pesca) hasta las empresas de distribución comercial que luego venden a los consumidores. Al mismo tiempo, su aportación al conjunto de la economía también resulta fundamental en términos de producción y empleo.

GRÁFICO 1

Distribución de empresas en la industria de alimentos y bebidas (%)

Fuente: Elaboración propia con datos de la Encuesta Industrial de Empresas.

El sector industrial alimentario genera en Europa un volumen de negocio cercano a 1,3 billones de euros (principal sector manufacturero de la Unión Europea), representa un 15% sobre el total de la facturación industrial, supone más del 14% del gasto de los hogares europeos y aporta 4,2 millones de empleo en las 289.000 empresas que operan en el sector (un 49,6% del gasto total y un 63,3% del empleo en el mercado alimentario) (Food Drink Europe, 2016).

En España, la industria alimentaria contribuye con cifras favorables en producción, empleo y exportaciones. En 2014, la producción del sector aumentó un 3,8% hasta 93.238 millones de euros (representa el 22,5% del total de

la industria manufacturera). En el mercado laboral, genera empleo de forma directa a cerca de 480.000 personas y la tasa de paro es 3,2 puntos inferior a la del conjunto de la economía. Finalmente, en 2014 las exportaciones españolas de alimentos y bebidas alcanzaron 24.018 millones de euros y contribuyeron a la balanza comercial con un superávit que superó los 6.000 millones (FIAB, 2015).

TEJIDO EMPRESARIAL DE LA INDUSTRIA ALIMENTARIA ESPAÑOLA

En el año 2015, se contabilizaron 28.185 empresas en la industria de

CUADRO 2

Distribución de empresas en la industria alimentaria por asalariados

	Sin asalariados	De 1 a 9	De 10 a 49	De 50 a 199	200 o más	Total
Industria de la alimentación	5.814	12.411	3.972	673	213	23.083
Procesado y conservación de carne y elaboración de productos cárnicos	843	1.878	960	160	47	3.888
Procesado y conservación de pescados, crustáceos y moluscos	142	215	208	64	17	646
Procesado y conservación de frutas y hortalizas	353	573	309	101	39	1.375
Fabricación de aceites y grasas vegetales y animales	241	1.041	278	29	8	1.597
Fabricación de productos lácteos	545	764	187	40	21	1.557
Fabricación de productos de molinería, almidones y productos amiláceos	106	243	104	12	5	470
Fabricación de productos de panadería y pastas alimenticias	2.811	6.020	1.128	130	28	10.117
Fabricación de otros productos alimenticios	643	1.288	567	99	43	2.640
Fabricación de productos para la alimentación animal	130	389	231	38	5	793
Fabricación de bebidas	1.583	2.678	715	94	32	5.102
TOTAL INDUSTRIA ALIMENTACIÓN Y BEBIDAS	7.397	15.089	4.687	767	245	28.185

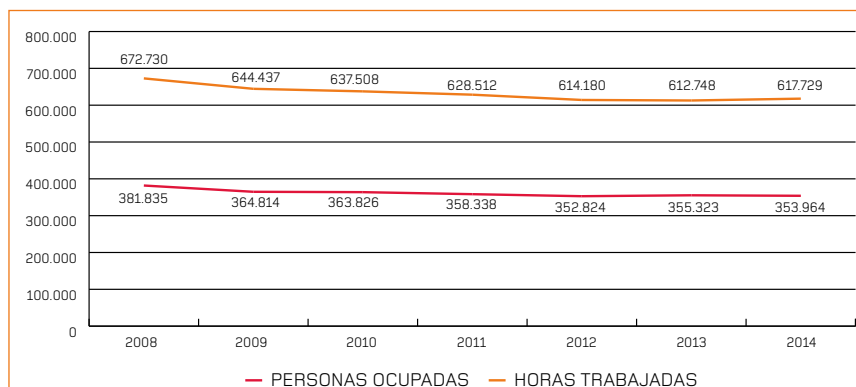
Fuente: Elaboración propia con datos de la Encuesta Industrial de Empresas.

alimentación y bebida (23.083 en la industria de la alimentación y 5.102 en la fabricación de bebidas). La distribución de estas empresas en sectores de actividad aparece reflejada en el gráfico 1. Así pues, destaca la importancia relativa de las empresas de panadería y pastas (35,9%) sobre el resto de sectores (el siguiente sector con más empresas es la fabricación de bebidas con un 18,1%).

El cuadro 1 resume la evolución durante los últimos ocho años de las empresas que operan en el sector alimentario español. En este caso, se recogen las empresas en la industria alimentaria y en la fabricación de bebidas destacando las que permanecen, las que se dan de alta y, además, las que causan baja.

Por otra parte, también hay que resaltar al carácter de atomización empresarial que caracteriza a este sector. Atendiendo al estrato de asalariados, el 79,7% de las empresas de la industria de alimentación y bebidas tienen menos de 10 empleados (26,2% son autónomos sin asalariados y el 53,5% tienen entre 1 y 9 asalariados). En este contexto, tan sólo un 3,6% de las empresas del sector alimentario cuenta

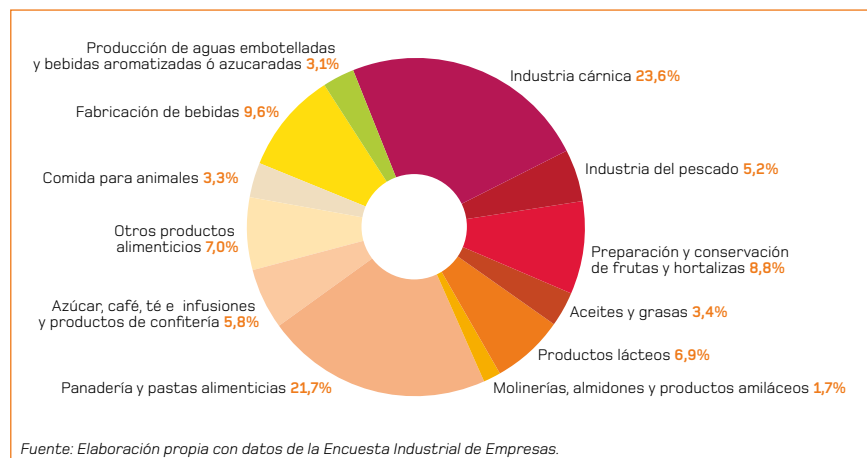
GRÁFICO 2

Evolución del empleo en la industria de alimentación y bebidas

Fuente: Elaboración propia con datos de la Encuesta Industrial de Empresas.



GRÁFICO 3

Distribución del empleo en la industria alimentaria española (%)


con más de 50 asalariados. El cuadro 2 refleja esta distribución de asalariados para cada una de las ramas del sector.

INDUSTRIA CÁRNICA, PANADERÍA Y PASTAS Y FABRICACIÓN DE BEBIDAS CONCENTRAN EL 55% DEL EMPLEO

Los gráficos 2 y 3 detallan la evolución y la distribución del empleo en la industria alimentaria española. La crisis económica ha influido en la industria de alimentación y bebidas disminuyendo el número de ocupados en un -7,3% entre 2008 y 2014 (el número de horas trabajadas también se ha minorado, un -8,2%). A pesar de estas cifras, el comportamiento del sector industrial alimentario ha sido más favorable que el sector industrial y que la economía en su conjunto.

Por sectores de actividad, destaca la importancia relativa del empleo en la industria cárnica (23,6%) y en la industria de panadería y pastas alimenticias (21,7%); la fabricación de bebidas emplea al 9,6% del total de ocupados. Así pues, estos tres sectores concentran el 55% del empleo en la industria agroalimentaria.

Durante el periodo de crisis económica, los sectores que han experimentado los resultados menos favorables en cifras de empleo han sido producción de agua embotellada y bebidas aromatizadas o azucaradas (-26,3%); comida para animales (-11,0%); y, molinería, almidón y productos amiláceos (-10,4%).

GRÁFICO 4

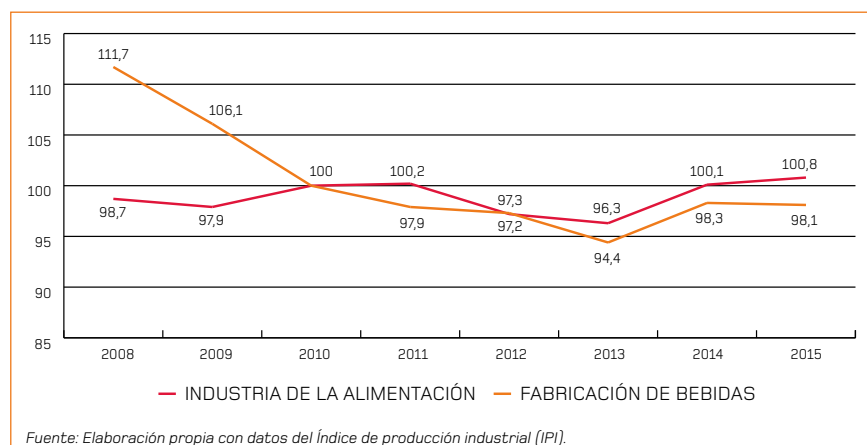
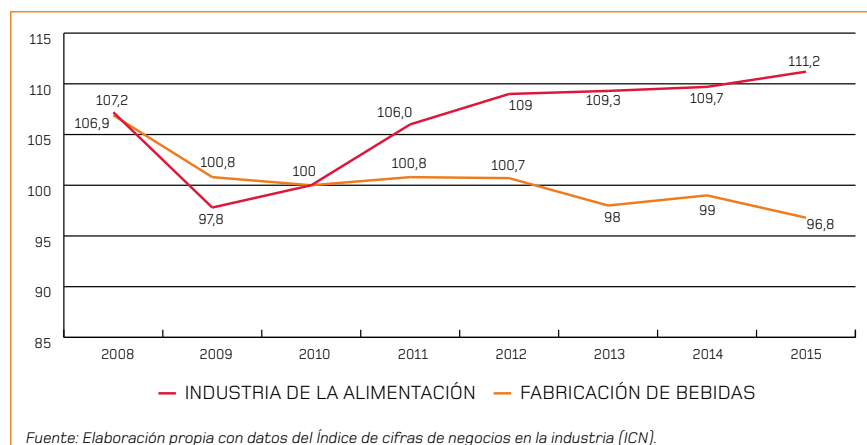
Evolución del empleo en la industria de alimentación y bebidas


GRÁFICO 5

Evolución del Índice de cifras de negocios en la industria (ICN)

PRODUCCIÓN, NEGOCIOS Y PEDIDOS PARA CALIBRAR LA COYUNTURA DEL SECTOR

Los principales indicadores coyunturales del sector industrial que publica el INE son el Índice de producción industrial (IPI), el Índice de cifras de negocios (ICN) y el Índice de entrada de pedidos (IEP). Los gráficos 4, 5 y 6



fruit attraction

FERIA INTERNACIONAL DEL SECTOR DE
FRUTAS Y HORTALIZAS

5-7
OCTUBRE
2016

MADRID-ESPAÑA

ORGANIZAN



IMPULSANDO AL SECTOR HORTOFRUTÍCOLA POR TODO EL MUNDO



NOS VEMOS ANTES EN:

MAC

fruit attraction

THE WORLD'S INTERNATIONAL FRESH PRODUCE TRADE SHOW BRAND
4-7 Mayo 2016 - MENA - El Cairo - Egipto

www.fruitattraction.ifema.es



facebook.com/fruitattraction



[@FruitAttraction](https://twitter.com/FruitAttraction)

IFEMA Feria de Madrid

902 22 15 15

fruitattraction@ifema.es

recogen información de los tres índices para el periodo 2008-2015 (base 2010=100) diferenciando, además, entre industria alimentaria y fabricación de bebidas:

- El *Índice de producción industrial (IPI)* plantea una evolución desigual para las ramas de alimentación y bebidas. En el caso de la industria alimentaria, entre 2008 y 2015, se advierte una estabilidad notable; tomando como referencia los niveles de 2010 (base 100), el peor ejercicio fue 2013 (nivel 96,3) mientras que el mejor habría sido 2015 (nivel 100,8). Por otra lado, la evolución de la fabricación de bebidas ha sido mucho más acusada: se produce un notable descenso desde 2008 (nivel 111,7) hasta 2013 (nivel 94,4) que parece que en los dos últimos ejercicios empieza a corregirse (nivel 98,1 en 2015).

- En el *Índice de cifras de negocios en la industria (ICN)*, se produce un descenso tanto en alimentación como en bebida entre 2008 y 2010 pero, a partir de ese momento, la evolución es desigual: la industria alimentaria se eleva considerablemente y sobrepasa los niveles de 2008 (nivel 111,2 en 2015) mientras que la fabricación de bebidas ha continuado descendiendo (nivel 96,8 en 2015).

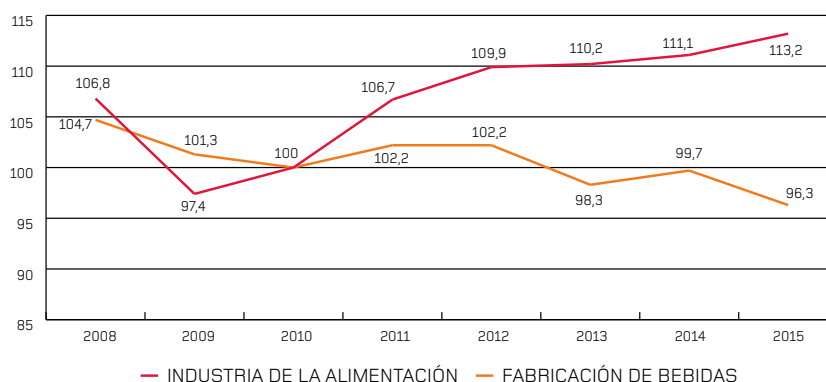
- El *Índice de entrada de pedidos en la industria (IEP)* muestra una evolución muy parecida al Índice de cifras de negocios en la industria (ICN) con un descenso acusado hasta el año 2008 tanto en alimentación como en bebidas y, posteriormente, un repunte en alimentación (nivel 113,2 en 2015) que contrasta con la caída en la fabricación de bebidas (nivel 96,3 en 2015).

NEGOCIOS Y RESULTADOS VARIABLES DURANTE LA CRISIS ECONÓMICA

La conformación de la industria alimentaria es variada y comprende sectores de actividad bastante heterogéneos. Así pues, la industria cárnica

GRÁFICO 6

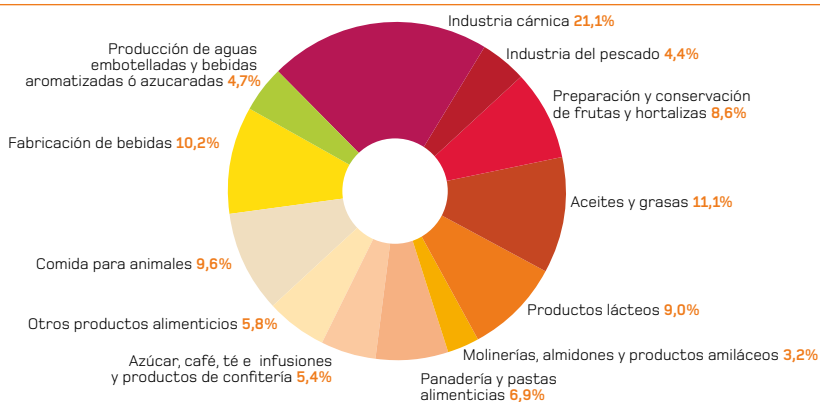
Evolución del Índice de entrada de pedidos en la industria (IEP)



Fuente: Elaboración propia con datos del Índice de entrada de pedidos en la industria (IEP).

GRÁFICO 7

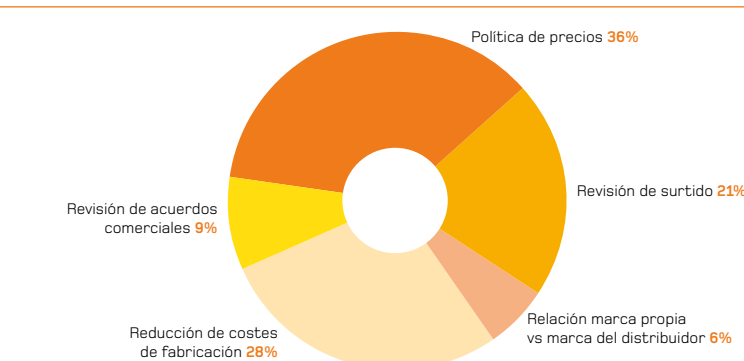
Distribución del volumen de negocio de la industria agroalimentaria española (%)



Fuente: Elaboración propia con datos de la Encuesta Industrial de Empresas.

GRÁFICO 8

Principales ajustes de la industria agroalimentaria como respuesta a la crisis económica (%)



Fuente: Adaptado de KPMG (2015).

SEDUCE LIFE



SEDUCE A TUS CONSUMIDORES CON KANZI®

Kanzi® es una explosión de sabor, la inyección de energía que te empuja a aprovechar toda oportunidad de saborear un momento especial en tu vida de manera agradable y positiva. Dicho de otro modo: Seduce Life!

Como operador comercial puedes beneficiarte de nuestras nuevas actividades de marketing, que llevarán cada vez a más personas a decantarse por la jugosa, sabrosa y crujiente manzana Kanzi®. Existen muchísimas novedades en el universo Kanzi®: pruébalas en www.kanziapple.com

Kanzi® es una marca de manzanas de gama alta. Ponte en contacto con nosotros para enterarte de cómo Kanzi® puede contribuir a incrementar tus ventas en el sector de frutas y hortalizas.

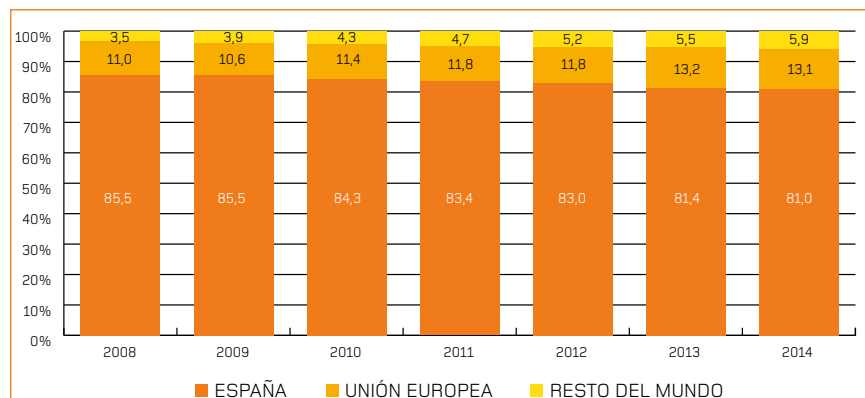
Kanzi®-Partner en Italia son



kanziapple.com

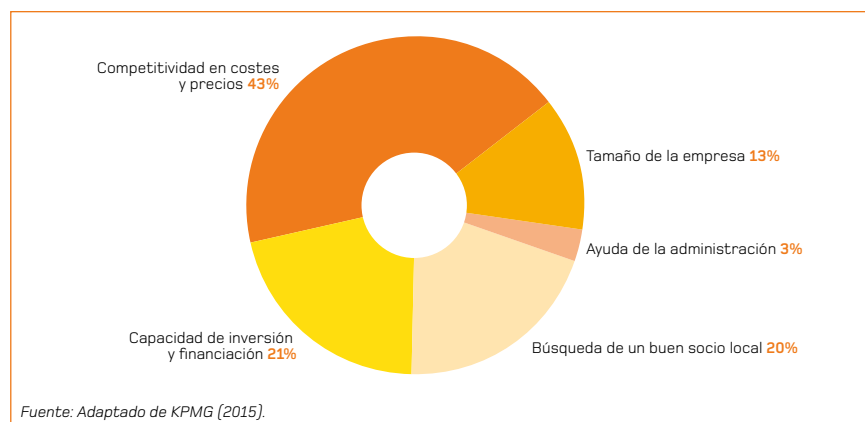


GRÁFICO 9

Distribución del volumen de negocio de la industria agroalimentaria española (%)

Fuente: Elaboración propia con datos de la Encuesta Industrial de Empresas.

GRÁFICO 10

Factores más importantes para competir en un mercado global (%)

Fuente: Adaptado de KPMG (2015).

concentra el 21,1% de la cifra de negocio y le siguen en importancia los sectores de aceite y grasas (11,1%) y fabricación de bebidas (10,2%). Comida para animales (9,6%) y productos lácteos (9,0%) también cuentan con una participación significativa mientras que el resto de negocio se reparte entre distintas actividades tal y como recoge el gráfico 7.

Durante el periodo 2008-2014, la evolución de la actividad también ha sido diferente en las distintas ramas del sector alimentario. Atendiendo a la variable de resultados, el conjunto del sector se resintió de la situación de recesión durante el periodo referido (caen los resultados un -11,5%) aunque algunas actividades mejoraron sus cifras de negocio como, por ejemplo, la industria del pescado, aceite y grasas o panadería y pastas alimenticias.

El gráfico 8 hace referencia a los cambios que han desarrollado en su actividad las empresas del sector agroalimentario para reaccionar a la coyuntura económica negativa (KPMG, 2015). Destaca la orientación a precios (revisión de la política de precios, 36%) y a costes (reducción de los costes de fabricación, 28%).

LA INTERNACIONALIZACIÓN COMO DIVERSIFICACIÓN DEL DESTINO DE LAS VENTAS



El gráfico 9 recoge el destino de las ventas de la industria de alimentación y bebidas durante los últimos años (2008-2014). A pesar de que el mercado español sigue siendo el destino más importante (85,5% en 2008 y 81,0% en 2014), se observa como la Unión Europea (de 11% a 13,1%) y el resto del mundo (de 3,5% a 5,9%) ganan participación durante el periodo referido (Estados Unidos, China, Japón y el sudeste asiático se han convertido en objetivos de exportación prioritarios).

Respecto a las ventas exteriores, en el año 2014 los productos exportados más representativos fueron aceite de

oliva (2.895 millones de euros), legumbres y hortalizas conservadas (2.579 millones de euros), carne de porcino (2.547 millones de euros), vinos (2.517 millones de euros) y preparaciones alimenticias diversas (1.346 millones de euros).

El gráfico 10 identifica los factores más significativos que la industria agroalimentaria española esgrime a la hora de competir en un mercado global (KPMG, 2015). La competitividad en costes y precios resultan el elemento esencial para un 43% de las empresas encuestadas.

ESFUERZO INVERSOR EN LA INDUSTRIA ALIMENTARIA ESPAÑOLA

La partida de inversión se configura como un aspecto esencial en cualquier actividad económica y, de manera es-

CUADRO 3

Retos de la industria alimentaria española

- Un 31% de las empresas industriales alimentarias considera que las redes sociales son el medio más relevante para comunicarse con el consumidor.
- El comercio online será clave para un 26% de los empresarios alimentarios.
- La capacidad de mantener márgenes es el principal reto del sector (42% de los encuestados).
- La adquisición de nuevos negocios es la prioridad de inversión para un 18% de las industrias alimentarias.
- Para la mitad de la industria alimentaria, la cooperación con otras empresas es el medio para ganar dimensión en el exterior.
- Para 6 de cada 10 empresarios del sector, el principal obstáculo a la hora de adoptar acuerdos de colaboración entre empresas fabricantes son las diferencias en las políticas comerciales.

Fuente: Adaptado de KPMG (2015).

pecial, en la industria de alimentación y bebidas (innovación de productos e innovación de procesos). Durante el año 2014, la inversión total (activos materiales y activos intangibles) al-

canzó 3.603 millones de euros en la industria alimentaria española. Destaca, por esfuerzo inversor, la fabricación de bebidas (21,1% de la inversión total en activos materiales y 25,4%

Alimentaria 2016

Salón Internacional de Alimentación y Bebidas

The world's best
Food, Drinks
and Gastronomy
Experience

BARCELONA

25-28 Abril

Fira de Barcelona

Gran Via

www.alimentaria-bcn.com



de la inversión total en activos intangibles), la industria cárnica (16,4% de la inversión total en activos materiales) y la preparación de frutas y hortalizas (19,4% de la inversión total en activos intangibles).

Respecto a la cifra de 2008, se advierte una situación dispar en el conjunto del sector alimentario puesto que la inversión en activos materiales ha descendido (-34,4%) pero ha aumentado la inversión en activos intangibles (5,2%).

La motivación inversora de la industria alimentaria española se centra, principalmente, en el desarrollo de nuevos productos o mejora de los procesos de negocio. En KPMG (2015), se detectan las prioridades de inversión de las empresas del sector alimentario atendiendo fundamentalmente a siete ejes:

- Eficiencia en costes (29%)
- Expansión geográfica (19%)
- Publicidad y marketing (19%)
- Adquisición de nuevos negocios o compañías (18%)
- Tecnologías de información (6%)
- Iniciativas de sostenibilidad (6%)
- Canal on line (3%)

UNA REFLEXIÓN FINAL

La industria de alimentos y bebidas es la principal actividad manufacturera en la Unión Europea de igual forma que sucede en España. Sus cifras de producción y empleo convierten a este conjunto de actividades en un sector estratégico de la economía.

Este trabajo ha revisado distintos aspectos sobre el tejido empresarial, el mercado laboral, la coyuntura económica, el volumen de negocio, la internacionalización o la inversión de la industria agroalimentaria española.

A modo de resumen, el cuadro 3 plantea un posicionamiento de la industria de alimentos y bebidas en España conforme a los retos que tendrán que afrontar en la próxima década de acuerdo a los resultados de KPMG (2015). Para finalizar, las empresas del



sector alimentario también consideran que el crecimiento del sector estará condicionado por un plan de negocio que atienda a los siguientes aspectos:

- Rentabilidad del negocio (25%)
- Internacionalización (21%)
- Expansión nacional (16%)
- Operaciones corporativas (10%)
- Cooperación con otras empresas para el desarrollo del negocio (10%)
- Sostenibilidad (6%)
- Reputación social (5%)
- Seguridad y calidad alimentaria (4%)
- Financiación (3%) ■

Referencias bibliográficas

- CASARES, J.; ARANDA, E.; MARTÍN, V.J.; CASARES, J. (2013): *Distribución Comercial*, 4ª edición, Thomson Reuters, Madrid.
- FIAB (2015): *Informe Económico 2014*, Federación Española de Industria de Alimentación y Bebidas. Consultado el 07/02/2016 en http://www.fiab.es/archivos/documentoMenu/documentomenu_20150512081546.pdf
- FOOD DRINK EUROPE (2016): *Data & Trends of the European Food and Drink Industry*, 2015-2015, Food Drink Europe. Consultado el 07/02/2016 en http://www.fooddrinkeurope.eu/uploads/publications_documents/Data_and_Trends_2014-20152.pdf
- INE (2016): *Encuesta Industrial de Empresas*, Instituto Nacional de Estadística. Consultado el 07/02/2016 en <http://www.ine.es/jaxi/menu.do?type=pcaxis&path=%2Ft05%2Fp048&file=inebase&L=0>
- INE (2016): *Índice de Producción Industrial*, Instituto Nacional de Estadística. Consultado el 07/02/2016 en <http://www.ine.es/jaxi/menu.do?type=pcaxis&path=%2Ft05%2Fp050&file=inebase&L=0>
- INE (2016): *Índice de Entrada de Pedidos en la Industria*, Instituto Nacional de Estadística. Consultado el 07/02/2016 en <http://www.ine.es/jaxi/menu.do?type=pcaxis&path=%2Ft05%2Fp053&file=inebase&L=0>
- INE (2016): *Índices de Cifras de Negocios en la Industria*, Instituto Nacional de Estadística. Consultado el 07/02/2016 en <http://www.ine.es/jaxi/menu.do?type=pcaxis&path=%2Ft05%2Fp052&file=inebase&L=0>
- INE (2016): *Directorio Central de Empresas*, Instituto Nacional de Estadística. Consultado el 07/02/2016 en <http://www.ine.es/dynt3/inebase/es/index.htm?padre=51&dh=1>
- KPMG (2015): *Retos y perspectivas de la industria de alimentación y bebidas en España*, KPMG y FIAB. Consultado el 07/02/2016 en <http://www.kpmg.com/ES/es/ActualidadNovedades/ArticulosyPublicaciones/Documents/restos-perspectivas-industria-alimentacion-espana.pdf>
- MERCASA (2015): *Alimentación en España 2015. Producción, industria, distribución y consumo*, Mercasa. Consultado el 07/02/2016 en http://www.mercasa-ediciones.es/alimentacion_2015/index.html
- MINISTERIO DE AGRICULTURA, ALIMENTACIÓN Y MEDIO AMBIENTE (2015): *Industria Alimentaria 2013-2014*, Ministerio de Agricultura, Alimentación y Medio Ambiente. Consultado el 07/02/2016 en http://www.magrama.gob.es/es/alimentacion/temas/industria-agroalimentaria/_informeindustriaalimentaria2013-2014_tcm7-156934.pdf



LOS COLORES DE **NUESTRA COSECHA**

Muchos sabores, aromas y matices. Las manzanas del Sudtirolo/Alto Adigio se caracterizan por su gran variedad de surtido, ya que aquí para cada gusto tenemos la manzana ideal. Los estrictos controles efectuados por VOG, desde el cultivo a la cosecha, del embalaje a la distribución, garantizan la máxima calidad de sus manzanas del Sudtirolo/Alto Adigio.

