

FUERTE DESCENSO DEL CONSUMO DE PRODUCTOS PESQUEROS EN 1995

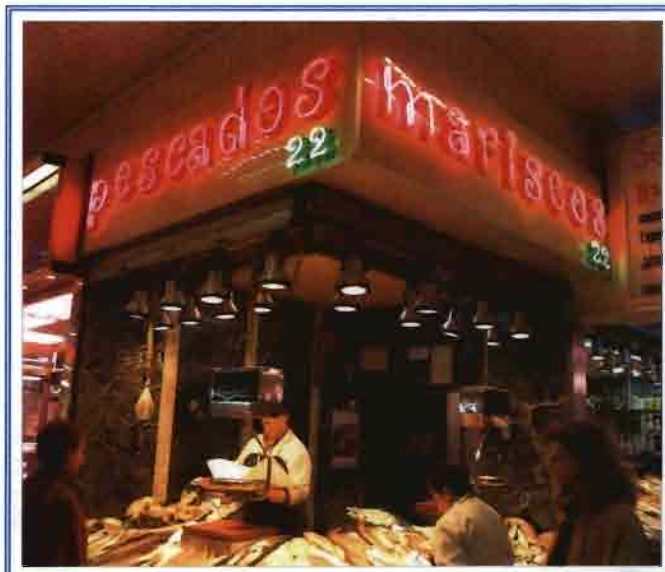
■ ESTEBAN LOPEZ

PERIODISTA. MINISTERIO DE AGRICULTURA, PESCA Y ALIMENTACION

El consumo de productos pesqueros en España experimentó un fuerte descenso durante 1995, hasta situarse, por primera vez en los últimos diez años, por debajo de 30 kilos por persona y año, cuando en 1994 se había alcanzado un máximo histórico de consumo de 32,4 kilos por persona, incluyendo en estas cifras el consumo doméstico y extradoméstico.

Una tendencia a la baja que se repitió también durante 1995 en la práctica totalidad de los productos de alimentación, con el agravante, en este caso, de un sensible incremento de precios y de una cierta distorsión del mercado provocada por las dificultades de la flota española para faenar en 1995, derivadas, entre otros factores, de los siete meses de ausencia en los caladeros de Marruecos.

El desplome del consumo de productos pesqueros resulta aun más llamativo en el caso de las compras para consumo doméstico, que suponen un 85% del total y que ascendieron en 1995 a 953,3 millones de kilos, frente a los 1.087 millones de kilos adquiridos



en 1994, con un descenso del 12,4%. De estas cifras se desprenden un consumo por persona y año de 24,4 kilos en 1995 frente a 27,7 kilos en 1994.

El análisis por grupos de productos refleja un mayor descenso del volumen de compras en el pescado congelado –que bajó un 19,5%– y en el pescado fresco, con un 15,7%, mientras que las conservas descendieron un 8,7% y los moluscos y crustáceos un 2,3%.

En relación al gasto de los hogares españoles en la compra de productos pesqueros, la cifra total de 1995 fue de 719.000 millones de pesetas, un 9,8% menos que los 790.000 millones del año anterior, como resultado del menor volumen de compras y el incremento medio de los precios en un 3,8%

DIFERENCIAS REGIONALES

Por áreas geográficas, la disminución en la compra de productos pesqueros para consumo en los hogares durante 1995 fue generalizada en toda España y en la práctica totalidad de los grupos de productos.

CUADRO N.º 1
CONSUMO DE PRODUCTOS PESQUEROS EN 1995 (HOGARES)

PRODUCTOS	1994	1995	% 95/94
VALOR GASTADO (MILES DE MILL. DE PTAS.)			
TOTAL PRODUCTOS PESQUEROS	790,36	719,10	-9,8
TOTAL PESCADOS	479,72	420,43	-12,4
PESCADOS FRESCOS	398,22	351,08	-11,8
PESCADOS CONGELADOS	81,49	69,36	-14,9
MOLUSCOS/CRUSTACEOS	198,12	193,79	-2,2
CONSERVAS PESCADOS/MOL./CRUST.	112,52	104,88	-6,8
CANTIDAD COMPRADA (MILLONES DE KILOS)			
TOTAL PRODUCTOS PESQUEROS	1.087,88	953,32	-12,4
TOTAL PESCADOS	720,48	602,26	-16,4
PESCADOS FRESCOS	586,18	494,12	-15,7
PESCADOS CONGELADOS	134,30	108,15	-19,5
MOLUSCOS/CRUSTACEOS	244,10	238,44	-2,3
CONSERVAS PESCADOS/MOL./CRUST.	123,30	112,62	-8,7

FUENTE: MAPA

CUADRO Nº 2
CONSUMO DE PRODUCTOS PESQUEROS POR ZONAS GEOGRAFICAS
CANTIDAD COMPRADA POR PERSONA EN 1995 (HOGARES) (KILOS)

	TOTAL NACIONAL	NORESTE	LEVANTE	ANDALUCIA	CENTRO SUR	CASTILLA Y LEON	NOROESTE	NORTE	CANARIAS
TOTAL PESCADO	15,61	14,33	12,59	14,12	17,88	19,32	19,41	18,08	7,05
FRESCO	12,84	11,74	9,24	11,47	14,93	16,31	17,11	15,64	3,99
CONGELADO	2,77	2,60	3,35	2,65	2,95	3,00	2,30	2,44	3,06
CONSERVAS	2,88	3,16	3,15	2,50	2,83	2,89	2,78	2,55	3,56
TOTAL MOLUSCOS Y CRUST.	6,11	7,53	5,20	6,21	5,55	7,21	6,42	5,78	2,27
FRESCOS	4,04	5,07	3,51	4,33	3,96	4,00	4,16	3,50	0,58
CONGELADOS	1,81	2,18	1,45	1,88	1,23	2,93	2,03	2,11	1,52
COCIDOS	0,26	0,28	0,24	0,20	0,36	0,28	0,22	0,18	0,17

FUENTE: MAPA

Castilla y León, con 29,5 kilos por persona y año; Galicia y Asturias, con 28,6 kilos; las regiones del Centro-Sur de la península, con 28 kilos; y las del Norte, con 26,4 kilos, registran los mayores consumos nacionales de productos pesqueros, superando la media nacional. En el extremo contrario, Canarias, con 12,8 kilos por persona y año, es la Comunidad Autónoma de menor consumo, representando tan sólo el 50% de la media nacional, que fue en 1995 de 24,4 kilos por persona y año.

Por grupos de productos, las mayores consumos de pescado fresco se dan en Galicia y Asturias, con 17 kilos por persona y año; en pescado congelado y conservas destaca Canarias, con 3 y 3,5 kilos por persona y año, respectivamente; y en mariscos y crustáceos es la zona Noreste la de mayor consumo, con 7,5 kilos por persona y año.

Por tamaño del hábitat, las poblaciones de 10.000 a 100.000 habitantes registran el mayor consumo por persona, con 33 kilos al año –9 kilos por encima de la media nacional–, y las poblaciones rurales de menos de 2.000 habitantes se sitúan en 27 kilos por persona.

En cuanto al peso relativo de los productos de la pesca en los gastos totales de los hogares en la compra de alimentos, a pesar de descender del 13% que representaban en 1994 a un 12% en 1995, sigue siendo uno de los grupos de alimentos que mayor peso específico tiene en la cesta de la compra, tan sólo superado por el grupo de carnes y productos lácteos.

DISTRIBUCION

Por tipos de establecimientos, las compras de productos pesqueros se siguen realizando preferentemente en las tiendas tradicionales especializadas (pescaderías), donde se adquiere más del 50% del total, si bien este tipo de tiendas va perdiendo cuota de mercado de for-

CUADRO Nº 3
DISTRIBUCION DE PRODUCTOS PESQUEROS
CUOTA DE MERCADO POR TIPOS DE ESTABLECIMIENTO (% SOBRE TOTAL VALOR)

	T. TRADIC.	SUPER	HIPER	OTROS (*)
TOTAL PESCADOS	52,39	23,35	9,96	14,29
FRESCOS	54,73	20,92	9,41	14,96
CONGELADOS	40,36	35,86	12,83	10,95
CONSERVAS PESCADO	17,97	44,86	30,71	6,45
TOTAL MOLUSCOS Y CRUSTACEOS	46,76	26,49	14,24	12,51
FRESCOS	52,16	22,11	12,33	13,41
CONGELADOS	40,60	32,97	14,99	11,43
COCIDOS	33,88	28,77	26,68	10,68

(*) INCLUYE ECONOMICATOS, COOPERATIVAS, MERCADILLO CALLEJERO, VENTA A DOMICILIO, AUTOCONSUMO, COMPRA DIRECTA Y OTROS.

FUENTE: MAPA

ma rápida –en 1989 superaba el 70%–, en favor de los supermercados y autoservicios, que ya tienen una cuota del 23%, y los hipermercados, que absorben el 10% de las compras.

Por productos, las pescaderías dominan claramente en la venta de pescado fresco, con el 54,7% de cuota de mercado; mientras que en pescado congelado disminuyen su porcentaje hasta el 40,3%, siendo los supermercados e hipermercados los que concentran casi el 50% del total. En conservas de pescado, las tiendas tradicionales tienen una cuota muy reducida, que apenas alcanza el 20%, y los supermercados e hipermercados llegan conjuntamente hasta el 80%. □