

# LECHE Y PRODUCTOS LÁCTEOS



**P**or su importancia económica y social, la leche es una de las principales producciones ganaderas de España y está presente en todas las comunidades autónomas.

Según los datos del Ministerio de Agricultura, a efectos de calcular la renta agraria anual, en 2020 la producción de leche aumentó en volumen un 1,3% respecto al año 2019, encadenando así seis años seguidos de incrementos.

Por su lado, los precios subieron un 2,7% (también subieron en los tres años precedentes), con lo que el valor de estas producciones fue superior en un 3,9% al generado un año antes.

La producción de leche de vaca, oveja y cabra en 2020 supuso el 16,2% de la Producción Final Ganadera y el 6,2% de la Producción Final Agraria, porcentajes en ambos casos similares a los del año precedente.

El valor generado por este subsector ascendió a 3.265,8 millones de euros a precios básicos, 109,7 millones más que un año antes, cuando el valor generado por este subsector también creció.

Aproximadamente el 75% de la producción nacional de leche corresponde a la producción de leche de vaca, el 13% a la producción de leche de oveja y el 12% a la producción de leche de cabra.

En España, además de estas tres producciones de leche, existe también una muy minoritaria de leche de búfala, que en otros países de Asia e incluso en Italia está muy extendida.

## PRODUCCIÓN ECOLÓGICA

La producción ecológica certificada está muy extendida en el sector lácteo, tanto en vacuno, como en ovino o caprino. Además de leche para el consumo, también se elaboran quesos y derivados lácteos ecológicos que tienen cada vez más aceptación entre los consumidores.

En el año 2020, según los datos que publica el Ministerio de Agricultura, había en España 556 explotaciones lácteas certificadas como ecológicas, 23 más que en el año precedente. El mayor número de estas granjas correspondían al vacuno (234), seguidas del caprino de leche (203) y del ovino (119).

El mayor número de explotaciones lácteas en ecológico está en Andalucía (158 en el año 2020), que sólo contaba con representación en los sectores ovino y caprino.

Por el contrario, Galicia fue la segunda región en número de granjas (122), a pesar de que sólo tenía producción ecológica de leche de vaca.

En cuanto al número de cabezas de ganado, los datos del MAPA situaban el censo ecológico de 2020 en 108.895 animales, de los que 51.182 eran cabras; 44.165 ovejas y 13.548 vacas. La producción de leche cruda de todos estos animales se elevó por encima de las 68.574 toneladas, de las que 48.544 toneladas correspondieron a leche de vaca y el resto a las de cabra y oveja.

La leche ecológica para consumo directo en 2020 casi llegó a 26.900 toneladas, pero además se produjeron nata, mantequilla, yogures, otros lácteos y quesos, con 752 toneladas.

Es de destacar que mientras Galicia fue líder en la producción de nata, mantequilla, yogur y leche de consumo directo, Madrid sobresalió en la producción de queso ecológico, con más del 60% del total certificado a nivel nacional.

## LECHE EN LA UE

La Unión Europea es un importante productor de leche y productos lácteos. En mayor o menor medida, todos los países de la UE tienen su producción de leche, pero los principales productores son Alemania, Francia, Polonia, Holanda, Italia y España. Estos seis países juntos representan casi el 70% de la producción de la UE.

El grueso de la producción láctea comunitaria procede de las vacas, aunque cuentan con producciones minoritarias de leche de cabra, oveja y búfala.

La producción láctea en la UE supuso en 2020 el 14,2% de la Producción Final Agraria y del 33,8% de la Producción Final Ganadera, porcentajes ligeramente superiores a los del año precedente.

Es el subsector ganadero que más aporta a la Producción Agraria Final, con un valor estimado en 2020 de 47.728 millones de euros, según datos de la Comisión Europea calculados a efectos de sumar la renta agraria anual.

Por su parte, en 2020 la producción total de leche (vaca, cabra, oveja y búfala) ascendió a casi 148 millo-

PRODUCCIONES ESPAÑOLAS DE LECHE (Miles de toneladas)			
CCAA	2018	2019	2020
VACUNO*	7.117	7.222	7.405
OVINO*	545,6	542,9	508,2
CAPRINO*	532,6	519,7	468,6

\*Entregas declaradas por los compradores. FUENTE: MAPA

## PRINCIPALES PRODUCCIONES CON LECHE DE VACA EN EL MUNDO, EN LA UE Y EN ESPAÑA (Miles de toneladas)

PRODUCTO	AÑO	MUNDO	UE	ESPAÑA
QUESOS DE LECHE DE VACA (No incluye datos del queso de mezcla)	2018	20.740	8.875	244
	2019	20.981	8.877	196
	2020	21.221	9.038	189
MANTEQUILLA	2017	10.588	2.032	49
	2018	10.821	2.084	44
LECHE CONCENTRADA	2017	4.455	881	34
	2018	4.589	913	35
	2019	4.828	971	47
OTRAS LECHE EN POLVO	2017	4.760	1.529	14
	2018	4.780	1.511	13
	2019	4.935	1.534	23

FUENTES: USDA, FAO, EUROSTAT y MAPA.

## PRODUCCIONES DE LECHE DE VACA EN EL MUNDO, EN LA UE Y EN ESPAÑA (Miles de toneladas)

	2018	2019	2020
MUNDO	519.719	524.409	532.245
UE	142.194	142.433	144.190
ESPAÑA	7.117	7.222	7.405

FUENTES: FAO, EUROSTAT y MAPA. Datos de entregas a industria

nes de toneladas, de las cuales el grueso correspondió a la leche de vaca.

## LECHE DE VACA

España es el sexto país productor de leche de vaca de la Unión Europea, tras la salida de Reino Unido. En 2020, España contaba de 824.451 vacas de ordeño, cifra de nuevo inferior a la del año precedente (1,6% menos). El censo de novillas estaba en torno a 272.860 animales (0,35 menos).

La comunidad con mayor censo de vacas lecheras fue Galicia (40% del total en 2020), seguida de Castilla y León (12%) y Cataluña (10%). También fueron importantes a nivel nacional las cabañas de vacas lecheras de Asturias (8%), Andalucía (8%) y Cantabria (7%).



**CUIDAMOS DEL JARDÍN  
EN EL QUE VIVIMOS**



PRODUCCIONES ESPAÑOLAS DE LECHE DE VACA POR COMUNIDADES AUTÓNOMAS (Miles de toneladas)			
CCAA	2018	2019	2020
ANDALUCÍA	547,7	562,7	580,6
ARAGÓN	151,3	159,4	169,4
ASTURIAS	560,4	556,4	570,8
BALEARES	51,6	49,6	48,7
CANTABRIA	430,3	437,1	440,6
CASTILLA-LA MANCHA	268	268	275,1
CASTILLA Y LEÓN	909,2	930	927,4
CATALUÑA	742,5	743	758,8
COMUNIDAD VALENCIANA	78,8	84,4	82,7
EXTREMADURA	27,5	27,6	26,6
GALICIA	2.730	2.788	2.895,8
LA RIOJA	22	23,4	25,3
MADRID	59,8	62,4	62,3
MURCIA	63,2	66,2	66
NAVARRA	249,5	250	254,2
PAÍS VASCO	173	171,4	172,8
OTRAS CC.AA	52	42	48
TOTAL ESPAÑA	7.117	7.222	7.405

FUENTE: MAPA

Al inicio de 2021, había registrados 11.911 ganaderos de vacuno lechero con entregas declaradas de leche, lo que supone un descenso del 0,45% con respecto al año anterior. La cifra de ganaderos lácteos no ha dejado de caer desde 2016.

Las entregas de leche de vaca cruda a las industrias ascendieron en 2020 a 7,40 millones de toneladas, un 2,5% más que en el año anterior, cuando el nivel de entregas creció un 3%. Además de esta producción, unas 58.000 toneladas se comercializan anualmente como venta directa del ganadero.



En los cuatro años previos también se produjeron crecimientos similares, de lo que se puede deducir que tras la eliminación del régimen de cuotas lácteas la producción de leche en España se ha mantenido al alza.

La comunidad que más entregas realizó a la industria láctea fue Galicia (39%), seguida de Castilla y León (13%), Cataluña (10%), Asturias (8%) y Andalucía (8%).

Además, en 2020 se declararon 46.679 toneladas de leche de vaca que se vendieron directamente al consumidor por parte de los ganaderos, un volumen muy inferior al del año precedente.

### LECHE DE VACA EN LA UE Y EN EL MUNDO

En la Unión Europea, la producción de leche de vaca es la más importante dentro del sector lácteo, que a su vez es el sector que más aporta a la producción ganadera total.

El tamaño de los rebaños de granjas y lecherías en los distintos países varía enormemente, al igual que los rendimientos. Sin embargo, a medida que el sector lácteo se ha ido desarrollando en toda la UE, las variaciones en el rendimiento y otros factores técnicos se han reducido, pues los productores lácteos menos desarrollados están alcanzando rápidamente a los que se habían reestructurado y modernizado primero.

El censo de vacas lecheras en la UE al empezar rondaba los 23 millones de cabezas. La cabaña más numerosa era la de Alemania, seguida de la de Francia.

Por su lado, la producción comunitaria de leche de vaca total se situó finalmente en 144,2 millones de toneladas, frente a los 142,4 millones de toneladas de 2019.

En la última década la producción comunitaria se ha incrementado gracias a una mejora de los rendimientos por explotación.

La producción de leche ecológica en la UE es todavía muy minoritaria, aunque va creciendo de año en año. El país con mayor producción ecológica es Alemania (900 millones de litros anuales), seguido de Francia.

A nivel mundial, la producción de leche de vaca se elevó en 2020 a cerca de 532,2 millones de toneladas, un volumen superior en un 1% al del año prece-

dente. Además de la Unión Europea, que produce en torno al 25% del total, otros países con gran producción son Estados Unidos, India, Brasil y China.

También son grandes productores de leche Rusia, Nueva Zelanda, México y Australia. En el mundo, tras la producción de leche de vaca la segunda en importancia es la de búfala.

## BALANZA COMERCIAL

Dentro del sector lácteo, lo que diferencia a España de otros países dentro de la UE es su importante déficit de producción respecto al consumo interno, lo que obliga a importar grandes cantidades de estos productos.

La balanza comercial del sector lácteo es claramente deficitaria, pero en la última década las exportaciones e importaciones se han ido aproximando.

De acuerdo con los datos del Departamento de Aduanas, las importaciones de productos lácteos en el año 2020 ascendieron a 711.846 toneladas, un 6% menos que en el año anterior. Por su lado, las exportaciones alcanzaron los 524.467 toneladas, un 2,3% más que en 2019.

Con estos datos, la balanza comercial tuvo un saldo negativo de 187.379 toneladas, que pese a ser importante supuso una reducción de 58.000 toneladas con relación al saldo negativo del año 2019.

El grueso de las importaciones de leche y lácteos (casi el 98%) procedió de otros países europeos, entre los que destacan Francia y Portugal, mientras que los mercados de destino prioritarios de las exportaciones españolas de estas producciones fueron también otros países de la UE.

## LECHE DE OVEJA Y DE CABRA

Las producciones de leche de oveja y de cabra en 2020 representaron en torno a un 26% del valor de la producción láctea nacional, lo que supuso un total de 854 millones de euros generados a efectos de calcular la renta agraria. De este valor, cerca del 55% lo aportaría la producción de leche de oveja.

Por su lado, la producción de leche de oveja se elevó a 508.200 toneladas (datos de entrega a industria por parte de los ganaderos, según el MAPA), un volumen inferior al del año anterior. Asimismo, la de cabra quedó en 468.600 toneladas, también por debajo del volumen entregado a industria un año antes.

### PRODUCCIONES ESPAÑOLAS DE LECHE DE CABRA POR COMUNIDADES AUTÓNOMAS (Miles de toneladas)

CCAA	2018	2019	2020
ANDALUCÍA	223,3	215	212,3
ARAGÓN	0,7	0,93	0,97
CANARIAS	26,5	27,5	30,5
CASTILLA Y LEÓN	28,1	28,7	29,36
CASTILLA-LA MANCHA	83,3	82,7	78,7
CATALUÑA	5,4	5,6	5,2
COMUNIDAD VALENCIANA	11	11	10,4
EXTREMADURA	38,3	38,2	38,6
LA RIOJA	1,4	1,3	1,3
MADRID	5,6	8	7
MURCIA	52,1	52	51,3
OTRAS CCAA	56,9	48,7	2,97
TOTAL ESPAÑA	532,6	519,7	468,6

FUENTE: MAPA

### PRODUCCIONES DE LECHE DE CABRA EN EL MUNDO, EN LA UE Y EN ESPAÑA (Miles de toneladas)

	2018	2019	2020
MUNDO	20.357	19.910	19.875
UE	1.669	1.727	1.700
ESPAÑA	532,6	519,7	468,6

FUENTES: FAO, EUROSTAT y MAPA. Datos de entregas a industria

### PRODUCCIONES ESPAÑOLAS DE LECHE DE OVEJA POR COMUNIDADES AUTÓNOMAS (Miles de toneladas)

CCAA	2018	2019	2020
ANDALUCÍA	5,8	5,6	5,5
ARAGÓN	3,1	1,97	3,8
CANARIAS	0,6	0,47	0,45
CASTILLA Y LEÓN	297	293,8	286,2
CASTILLA-LA MANCHA	145,5	160	162,3
CATALUÑA	0,9	0,87	0,89
EXTREMADURA	11,7	11	10,9
LA RIOJA	2	1	0,85
MADRID	12,5	10,7	12,5
NAVARRA	12	14,6	15,5
PAÍS VASCO	3,7	4,7	5,2
OTRAS CCAA	19	5	4,3
TOTAL ESPAÑA	545,6	542,9	508,2

FUENTE: MAPA

### PRODUCCIONES DE LECHE DE OVEJA EN EL MUNDO, EN LA UE Y EN ESPAÑA (Miles de toneladas)

	2018	2019	2020
MUNDO	10.225	10.587	10.600
UE	2.111	2.032	2.035
ESPAÑA	545,6	542,9	508,2

FUENTES: FAO, EUROSTAT y MAPA. Datos de entregas a industria

COMERCIO EXTERIOR ESPAÑOL DE LECHE Y PRODUCTOS LÁCTEOS (Miles de toneladas)			
EXPORTACIONES	2018	2019	2020
LECHE LÍQUIDA ENVASADA	57,3	60	63
LECHE LÍQUIDA A GRANEL	63,2	59,8	44,5
YOGUR	128,3	123,5	140,4
QUESOS y REQUESÓN	100	107,5	106,9
NATA	87,2	66,9	85,5
MANTEQUILLA	19,4	11,7	7,9
LECHE EN POLVO	18,3	35,4	21,7
OTROS PRODUCTOS	36,4	47,5	54,3
IMPORTACIONES	2018	2019	2020
LECHE LÍQUIDA ENVASADA	91,3	83,5	53,6
LECHE LÍQUIDA A GRANEL	39	42,2	61,4
YOGUR	192,8	174,3	157,6
QUESOS y REQUESÓN	297,2	309,8	304,7
NATA	14,1	14,9	23,4
MANTEQUILLA	20,7	21,8	20,6
LECHE EN POLVO	71,9	92,2	76,4
OTROS PRODUCTOS	17,7	18,9	14

FUENTE: DG Aduanas y FENIL

A estas producciones entregadas a las industrias habría que sumar un volumen comercializado directamente por los ganaderos, que en el caso de la leche de cabra ascendería a unas 30.000 toneladas y en el de oveja, a unas 20.000 toneladas.

El número de cabras de ordeño al terminar 2020 superaba los 1,23 millones de cabezas, un 7,1% más que un año antes, pero el número de ganaderos fue menor (4.870). Por comunidades, las que contaban con una mayor cabaña fueron Andalucía (39% del total nacional), Castilla-La Mancha (15%) y Extremadura (11%).

En cuanto a la producción de leche de oveja, en 2020 sobresalieron por su censo Castilla y León (40%) y Castilla-La Mancha (39%). Al acabar el año había 2,18 millones de ovejas de ordeño y 3.310 ganaderos.

En torno al 10% de la leche de oveja se destina a la elaboración de quesos artesanales en las propias explotaciones y el 90% restante pasa a la industria. Asimismo, también le leche de cabra se destina en un pequeño porcentaje a la elaboración de quesos artesanales, si bien más del 80% de la leche va a parar a las queserías.

## LECHE DE CABRA Y OVEJA EN LA UE

La producción comunitaria de leche de cabra se redujo un 1,5% en 2020, hasta llegar los 1,7 millones de

toneladas. Francia fue el primer país productor de la UE, seguido de España y de Países Bajos. La producción española representó el 27,5% de la comunitaria (en los datos del año ya no se incluyó la producción de Reino Unido).

Por su lado, la producción de leche de oveja se situó en torno a los 2 millones de toneladas en la UE, lo que supuso un ligero aumento con relación a la producción del año precedente. España resultó ser el cuarto país de la UE por su censo de ovejas lecheras, pero fue el segundo país productor (25% del total), por detrás de Grecia.

En la UE, la producción media anual de leche por cabra lechera productiva puede estimarse en 250-260 litros, si bien en países como Francia la productividad es mucho mayor que la media.

## QUESOS

Desde tiempos inmemoriales, para poder aprovechar y conservar mejor la leche se han buscado alternativas que van desde su transformación en quesos, yogures o cuajadas, a el uso de las más modernas



técnicas industriales, basadas en la aplicación de procedimientos químicos o físicos para retrasar el inicio de la actividad de los microorganismos en la leche líquida.

Para la elaboración de un kilo de queso de vaca se necesitan entre 9-10 litros de leche, mientras que bastan solamente 8-9 kilos de leche de cabra y 5-6 de leche de oveja.

En España, la producción de queso puro de leche de vaca (sin mezclar con otras leches) en el año 2020 se redujo un año más hasta situarse en 189.000 toneladas, según datos de la Comisión Europea.

A la producción de queso de vaca, que aporta casi el 45% del total, hay que añadir la producción de quesos de oveja, cabra o mezcla de distintas leches. En este sentido, anualmente se producen 70.000 toneladas de queso puro de oveja, así como también 55.000 toneladas de queso puro de cabra, el 30% y el 26% del total comunitario respectivamente. A estas cantidades habría que sumar la producción de queso de mezclas.

En la Unión Europea, la producción de quesos puros de vaca se elevó a 9 millones de toneladas frente a los 8,8 millones de toneladas del año anterior y a nivel mundial, la producción se acercó los 21,2 millones de toneladas, cuando un año antes se habían producido menos de 21 millones, según datos del departamento de Agricultura de Estados Unidos (USDA).

Además de la UE, que produce más de la mitad del total mundial, otros países con gran producción de quesos de vaca son Rusia, Brasil y Argentina.

En cuanto al resto de los quesos, en la UE se producen unas 230.000 toneladas de queso puro de oveja (el 33% en Italia, que es el primer productor); 205 toneladas de queso puro de cabra (más de la mitad en Francia) y 450.000 toneladas de queso de mezcla de leches y de leche de búfala (el 42% en Grecia).

Teniendo en cuenta todas las producciones (vaca, cabra, oveja, mezclas y búfala), el primer país productor de quesos en la UE es Alemania (22% del total), seguido de Francia e Italia.

A nivel mundial, la producción de queso de oveja supera al año las 700.000 toneladas y además de la UE, son grandes productores países como China o Turquía. Igualmente, la producción mundial de queso de cabra supera las 600.000 toneladas y entre los

países con gran tradición productora están Uzbekistán, Nigeria, Sudán o México, además de la UE.

## OTRAS PRODUCCIONES LÁCTEAS

Las producciones de leche en polvo y mantequilla aumentaron en 2020 empujadas por la buena marcha de los mercados mundiales. La mantequilla se obtiene batiendo la nata y eliminando parte del agua que todavía contiene esa emulsión. Este producto lácteo tiene un contenido graso del orden del 80%, pero suele quedarle entre el 15 y el 18% de agua y en muchos países se utiliza para freír y cocinar.

En 2020 se produjeron en España 522.955 toneladas de mantequilla (un 2% menos); 92.078 toneladas de leche en polvo (un 7% más); 112.803 toneladas de leche en polvo desnatada y 90.618 toneladas de leche concentrada (33% más que un año antes).

A partir de la leche de vaca se obtienen, también, otros productos como la nata de consumo directo o los yogures. En 2020 se fabricaron, según datos del MAPA, 758.767 toneladas de nata de consumo directo (un 27% más que en 2019) y 738.209 toneladas de yogures (un 7% menos).

Asimismo, se producen helados, postres lácteos, batidos de leche, flanes, natillas, leches preparadas y enriquecidas, etc.

Finalmente, la industria de la bollería y la pastelería utilizan leche, suero, nata y mantequilla para la elaboración de galletas dulces, bollos, chocolates y numerosos productos derivados de la leche.

Como en el caso de España, buena parte de la producción de leche en la Unión Europea se destina a la producción de derivados lácteos.

Por su lado, la producción comunitaria de mantequilla alcanzó en 2020 los 2,13 millones de toneladas (2,5% más que en 2019), mientras que la de leche en polvo ascendió a 1,53 millones de toneladas, algo más que un año antes.

También se produjeron en la UE (sin incluir ya al Reino Unido) algo más de 7,7 millones de toneladas de yogures (más que un año antes), así como también importantes cantidades de nata y otros productos lácteos.

En todo el mundo, la producción de mantequilla superó en 2020 los 11,2 millones de toneladas, de las cuales India produjo 6,1 millones de toneladas y 525.000 toneladas en Nueva Zelanda. ■

# LECHE Y PRODUCTOS LÁCTEOS

**E**l sector de la industria láctea en 2020 tuvo, pese a los efectos de la pandemia, un buen balance por el aumento del consumo en los hogares, así como también de las exportaciones y de la producción de leche.

La industria láctea absorbió en 2020 casi 8,4 millones de toneladas de leche de origen español, de las cuales el 83,3% era de vaca, el 6,1% de oveja y el 5,6% de cabra.

La industria española produce cada año del orden de 7 millones de toneladas de productos lácteos: 3,2 millones de leche líquida; 957.100 toneladas de yogures y 442.200 toneladas de queso, entre otras producciones.

Según los datos de la Federación Española de Industrias Lácteas (FENIL), la facturación global de todo el sector se sitúa en torno a los 13.000 millones de euros anuales, mientras que el volumen de negocio de las industrias lácteas alcanza unos 9.500 millones de euros, el 2% de la actividad de la industria de alimentación.

El sector lácteo en su conjunto genera cerca de 60.000 empleos directos y las industrias lácteas, unos 30.000, el 8,5% de todo el empleo de la industria alimentaria.

La base de la cadena de producción del sector lácteo son los ganaderos que realizan las entregas de la leche a las industrias. En el año 2020 había registrados 20.600 ganaderos que realizaron entregas de leche a las fábricas. De la cifra total, el 61% eran ganaderos del sector del vacuno; 23% del sector del caprino de leche y 16% del sector del ovino de leche, según datos de FENIL.

Por regiones, en producción de leche de vaca destacan Galicia, Asturias, Cantabria, Castilla y León, País Vasco y Andalucía; en leche de cabra Andalucía, Castilla-La Mancha y Extremadura y en leche de oveja, Castilla y León y Castilla-La Mancha.

El sector lácteo en España tiene una enorme importancia estratégica desde el punto de vista económico y social. Además, es un sector con gran dinamismo en lo relativo a la puesta en marcha de nuevos proyectos industriales.

## ESTRUCTURA EMPRESARIAL

En España hay más de 1.500 centros autorizados para la recogida y transformación de leche, pero únicamente unos 600 pueden ser considerados como industrias lácteas, según datos de la Federación Española de Industrias Lácteas (FENIL). Esta federación está formada por

### PRINCIPALES EMPRESAS DEL SECTOR LÁCTEO

EMPRESA	VENTAS Mill. Euros
Grupo Lactalis Iberia, S.A.	1.266
Danone, S.A.	765
Corporación Alimentaria Peñasanta, S.A (Capsa Food)	716,72
Industrias Lácteas Asturianas, S.A. (ILAS) - Grupo	650
Calidad Pascual, S.A.U. *	635
Lácteas García Baquero, S.A.	454
Grupo TGT	320
Queserías Entrepinares, S.A	395
Schreiber Foods España, S.L.	256
Iparlat, S.A.	260

FUENTE: ALIMARKET. Año 2020. \* Incluye la facturación de otras producciones.

60 empresas que transforman prácticamente el 95% de la leche producida en el territorio nacional.

En el grupo de las grandes empresas del sector hay algunos especialistas españoles, a menudo provenientes del sector cooperativo, junto a enormes compañías multinacionales. El primer grupo lácteo de capital exclusivamente español tiene unas ventas muy inferiores a las del líder.

En este sentido, el principal grupo lácteo que opera en España registró en 2020 unas ventas de 1.266 millones de euros, con un aumento interanual del 0,4%. Se trata de la filial española de una importante multinacional de origen francés.

El segundo grupo se quedó en 765 millones de euros; el tercero rondó los 716 millones de euros; el cuarto se situó en los 650 millones de euros y el quinto alcanzó los 635 millones de euros. Finalmente, entre los 260 y los 454 millones de euros de facturación anual quedaron ese año otros quince operadores.

Las principales empresas del sector están entrando en nichos de mercado hasta ahora poco explotados, ampliando sus ofertas. ■





# LENCE

**Río**  
DE GALICIA

**LEYMA**  
NATURA



## La calidad se demuestra con hechos



**420**

Empleos directos



**2.600**

Empleos indirectos



**450**

Ganaderos



**07**

Marcas propias



**03**

Centros de producción

## LECHE DE CONSUMO

El sector de la leche de consumo también se resintió por los efectos de la pandemia en 2020. El confinamiento contribuyó a aumentar el consumo de lácteos de larga conservación y disparó las ventas de leche UHT en el segundo trimestre del año, pero después las industrias registraron caídas importantes de sus ventas por el cierre de la hostelería y la restauración.

En 2020 la industria láctea produjo unos 3,2 millones de litros de leche líquida, un volumen similar al del año precedente.

En el segmento de leche de larga vida, la leche clásica (entera, semi o desnatada) fue la que obtuvo mayor cuota de mercado (74%), seguida de la leche enriquecida, las leches de oveja-cabra y los preparados lácteos, según la consultora IRI. Por su lado, en el mercado de la leche clásica destacó la semidesnatada con un crecimiento del 3,8%, seguida de la entera, que también mejoró en 2020.

Por su parte, el mercado de leche de corta vida estaba en 2020 liderado por la leche fresca entera, con el 51% de la cuota, según datos de la consultora IRI. Le siguieron la leche fresca semidesnatada (42,8%) y la leche fresca desnatada (6,2%). En cuanto a los envases, en 2020 ganó peso la botella, frente al brik o la bolsa.

En el mercado de leche de corta vida la marca de distribuidor (MDD) superó en cuota de mercado el porcentaje que tenía en el año 2019. Según datos de la consultora IRI, se llegó al 55,9% de la cuota en volumen, mientras que la primera marca de fabricante (MDF) se quedó con el 3,55% (por debajo de 2019).

### ESTRUCTURA EMPRESARIAL

El primer eslabón de la cadena productiva del sector de la leche líquida son los ganaderos, que disminuyen de año en año. Al acabar el año 2020 había algo más de 12.162 ganaderos que efectuaban entregas de leche de vaca, un 4,8% menos que en el año anterior. El 55,6% de esos ganaderos estaba radicado en Galicia. A continuación, las regiones con más ganaderos lácteos fueron Asturias (12,7%), Cantabria (8,6%) y Castilla y León (7,7%).

Además de los ganaderos de vacuno de leche, también había al acabar 2020 un total de 3.097 ganaderos de leche de oveja y 4.659 de leche de cabra.

En el siguiente eslabón productivo aparecen unos 1.500 centros de recogida de leche, de los que únicamente unos 600 son industrias lácteas. En el grupo

### PRINCIPALES EMPRESAS ELABORADORAS DE LECHE DE LARGA DURACIÓN Y PASTEURIZADA

EMPRESA	VENTAS Mill. Euros
Grupo Lactalis Iberia, S.A.	1.266
Corp. Alimentaria Peñasanta, S.A. (Capsa Food)	716,72
Calidad Pascual, S.A.U*	635
Coop. Gan. Valle de los Pedroches (COVAP)*	480
Iparlat, S.A.	260
Iberleche, S.L.	171
Coop. Lácteas Unidas SCG (CLUN).	170
Leche Celta, S.L.	165,87
Grupo Leche Río, S.A.	140
Lactiber León, S.L.	89,14

FUENTE: ALIMARKET. Año 2020. \* Incluye la facturación de otras producciones.

de los centros de recogida hay mucha concentración, pues sólo el 2% acapara el 46% de toda la leche que se produce en España.

Las empresas productoras de leche líquida llevan años desarrollando un proceso de concentración, de cara a hacer más competitivas en los mercados internacionales a las empresas españolas.

Entre estos grandes grupos lácteos hay filiales de algunas de las más importantes compañías multinacionales, junto a otras empresas que tienen su origen en antiguas cooperativas de ganaderos.

La principal empresa elaboradora de leche de larga vida y pasteurizada produce unos 700 millones de litros, mientras que la segunda llega hasta los 695 millones de litros; la tercera ronda los 470 millones de litros; la cuarta se acerca a los 340 millones de litros y la quinta alcanza los 330 millones de litros.

Todas las empresas del sector están apostando por la innovación y por la certificación de sus procesos productivos para garantizar el bienestar animal.

Las marcas de distribución (MDD) están muy introducidas en el sector de la leche líquida, pues acaparan una cuota cercana al 50% en volumen y al valor, mientras que la primera empresa con marca propia (MDF) llega hasta el 15% en volumen y el 16% en valor.

### COMERCIO EXTERIOR

En 2020, las importaciones de leche líquida envasada ascendieron a sólo 53.606 toneladas (35,8% me-

nos que en el año anterior) y las de leche líquida a granel sumaron 61.396 toneladas (un 45% más). Por su lado, las exportaciones alcanzaron las 63.063 toneladas en el caso de la leche líquida envasada (5% más) y las 44.485 toneladas en el de la leche a granel (25% menos).

La mayor parte de este comercio exterior se realiza entre países que forman parte de la Unión Europea.

## CONSUMO Y GASTO EN LECHE

Durante el año 2020, los hogares españoles consumieron 3.420,6 millones de litros de leche y gastaron 2.363,6 millones de euros en este producto. En términos per cápita, se llegó a 74,0 litros de consumo y 51,1 euros de gasto.

El consumo más notable se asocia a la leche semidesnatada (34,3 litros por persona y año), seguido de la leche entera (20,6 litros per cápita) y de la leche desnatada (18,8 litros per cápita). En términos de gasto, la leche semidesnatada concentra el 46,4%, con un total de 23,7

Los principales proveedores de leche para el mercado español son Francia, Portugal y Alemania, mientras que las exportaciones se han diversificado durante los últimos tiempos, ya que aparte de mercados tradicionales europeos, se ha comenzado a tener una presencia significativa en otros países, como los Emiratos Árabes, Catar o China. Se estima que algo más del 10% de la facturación total del sector lácteo se obtiene gracias a las ventas en el exterior. ■

euros por persona, la leche desnatada el 25,6% con un total de 13,1 euros por persona, y la leche entera, con un porcentaje del 27,8% y 14,2 euros por persona.



### CONSUMO Y GASTO EN LECHE DE LOS HOGARES, 2020

	CONSUMO		GASTO	
	TOTAL (Millones litros)	PER CAPITA (Litros)	TOTAL (Millones euros)	PER CAPITA (Euros)
TOTAL LECHE LIQUIDA	3.420,6	74,0	2.363,6	51,1
LECHE PASTERIZADA	105,9	2,3	92,5	2,0
LECHE ESTERILIZADA	3.303,4	71,5	2.264,2	49,0
LECHE CRUDA	11,3	0,2	6,9	0,1
LECHE BOTELLA VIDRIO	0,4	0,0	1,4	0,0
LECHE BOTELLA PLASTICO	412,8	8,9	322,8	7,0
LECHE CARTON	2.994,4	64,8	2.031,0	43,9
LECHE BOLSA	1,8	0,0	1,5	0,0
LECHE ENVASADA	3.409,4	73,7	2.356,7	51,0
LECHE ENTERA	952,4	20,6	655,7	14,2
LECHE DESNATADA	870,0	18,8	604,2	13,1
LECHE SEMIDENATADA	1.587,0	34,3	1.096,8	23,7
LECHE ENRIQUECIDA	467,8	10,1	370,7	8,0
CON CALCIO	208,0	4,5	169,3	3,7
CON VITAMINAS	50,9	1,1	36,1	0,8
CON OTROS ADITIVOS	209,0	4,5	165,3	3,6
BIFIDUS+FIBRA	5,6	0,1	5,9	0,1
RESTO OTROS ADITIVOS	203,4	4,4	159,4	3,4
TOTAL OTRAS LECHE	32,4	0,7	208,7	4,5
LECHE CONDENSADA	19,0	0,4	50,7	1,1
LECHE EN POLVO	8,5	0,2	144,2	3,1
LECHE EVAPORADA	4,9	0,1	13,8	0,3

## DIFERENCIAS EN LA DEMANDA

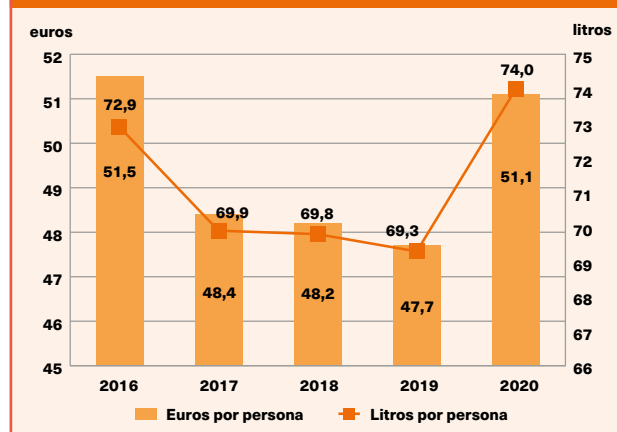
En términos per cápita, el consumo de leche durante el año 2020 presenta distintas particularidades:

- Los hogares de clase alta y media alta cuentan con el consumo más elevado, mientras que los hogares de clase baja tienen el consumo más reducido.
- Los hogares sin niños consumen más cantidad de leche, mientras que los consumos más bajos se registran en los hogares con niños menores de 6 años.
- Si la persona encargada de hacer la compra no trabaja, el consumo de leche es superior.
- En los hogares donde compra una persona con más de 65 años, el consumo de leche es más elevado, mientras que la demanda más reducida se asocia a los hogares donde la compra la realiza una persona que tiene menos de 35 años.
- Los hogares formados por una persona muestran los consumos más elevados de leche, mientras que los índices son más reducidos en los hogares de cuatro personas.
- Los consumidores que residen en pequeños núcleos de población (menos de 2.000 habitantes) cuentan con mayor consumo per cápita de leche, mientras que los menores consumos tienen lugar en los municipios con censos de 10.001 a 100.000 habitantes.
- Por tipología de hogares, se observan desviaciones positivas con respecto al consumo medio en el caso de retirados, adultos y jóvenes independientes y parejas adultas sin hijos, mientras que los consumos más bajos tienen lugar entre las parejas con hijos, independientemente de la edad de los mismos, las parejas jóvenes sin hijos y en los hogares monoparentales.
- Finalmente, por comunidades autónomas, Castilla y León, Asturias y Galicia cuentan con los mayores consumos mientras que, por el contrario, la demanda más reducida se asocia a Comunidad Valenciana, Cataluña y Andalucía.

## EVOLUCIÓN DE LA DEMANDA

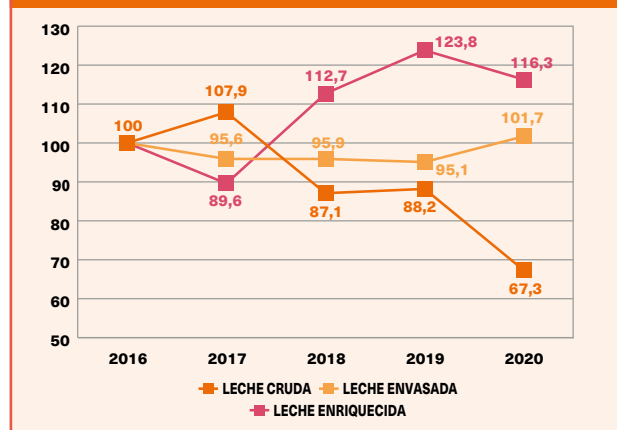
Durante los últimos cinco años, el consumo de leche estaba disminuyendo pero en el año 2020 se ha producido un repunte motivado por los efectos de la COVID-19 (respecto al último ejercicio, ha crecido 4,7 litros por persona) mientras que el gasto también se ha elevado (respecto al año anterior, ha aumentado 3,4 euros per cápita). En el periodo 2016-2020, el consumo más elevado se produjo en el año 2020, con 74,0 litros, mientras que el mayor gasto tuvo lugar en el ejercicio 2016 (51,5 euros por consumidor).

EVOLUCIÓN DEL CONSUMO Y DEL GASTO EN LECHE LÍQUIDA, 2016-2020

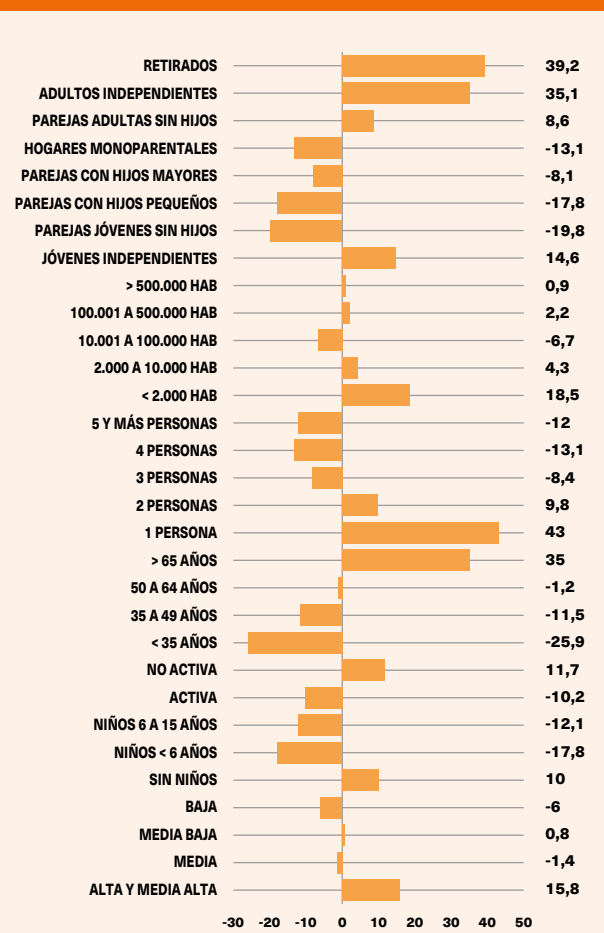


En la familia de leches, la evolución del consumo per cápita durante el periodo 2016-2020 ha sido desigual para cada tipo de producto. Respecto a la demanda de 2016, crece la demanda de leche enriquecida y leche envasada mientras que, por el contrario, en el consumo de leche cruda se produce un descenso.

EVOLUCIÓN DEL CONSUMO POR TIPOS DE LECHE (2016=100), 2016-2020



**DESVIACIONES EN EL CONSUMO DE LECHE LÍQUIDA EN LOS HOGARES CON RESPECTO A LA MEDIA NACIONAL (%)\***

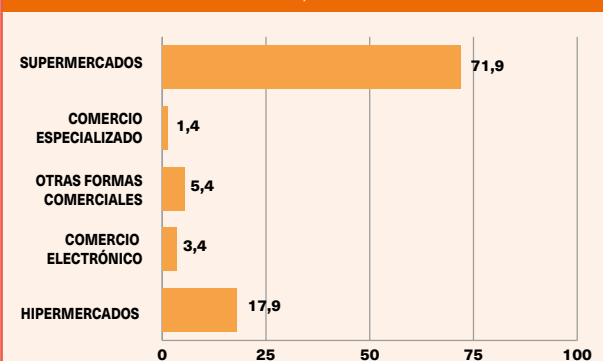


\* Media nacional = 74,0 litros por persona

**CUOTA DE MERCADO**

En cuanto al lugar de compra, en 2020 los hogares recurrieron mayoritariamente para realizar sus adquisiciones de leche a los supermercados (71,9% de cuota de mercado). El hipermercado alcanza en este producto una cuota del 17,9%, mientras que el establecimiento especializado concentra el 1,4%. El comercio electrónico llega al 3,4% de cuota mientras que el resto de formas comerciales acaparan el 5,4% restante. ■

**CUOTA DE MERCADO EN LA COMERCIALIZACIÓN DE LECHE POR FORMATOS PARA HOGARES (%), 2020**



# PRODUCTOS LÁCTEOS

El balance para el sector de los productos lácteos en 2020 fue negativo, debido a los efectos de la pandemia para la hostelería y la restauración. Los productos lácteos son los derivados exclusivamente de la leche, a los que se añaden las sustancias necesarias para su fabricación, siempre que dichas sustancias no se utilicen para sustituir, en parte o del todo, algún componente de la leche.

El mercado español de productos refrigerados lácteos, incluyendo yogures y postres lácteos, supera anualmente el millón de toneladas (producción e importación).

La producción de yogures es la más abundante dentro de este grupo de productos. Según datos del Ministerio de Agricultura, la producción ascendió a 738.209 toneladas, un 7% menos que en el año anterior. Para abastecer la demanda anual, es necesario importar.

Según los datos de la consultora IRI, sólo en los hipermercados y supermercados del país se comercializan anualmente 842.525 toneladas de yogures. De ese volumen, el 77% son yogures sólidos y el resto líquidos. Dentro de los sólidos, más de la mitad de las ventas corresponde a yogures básicos enteros (con sabores o naturales).

Por su lado, dentro del grupo de los yogures líquidos destacan los yogures enteros sobre los desnatados, tanto los llamados “especial entero” como los básicos.

En cuanto a los postres lácteos, según IRI se comercializaron en hipermercados y supermercados hasta 234.036 toneladas de estos productos lácteos, de las cuales 74.068 eran natillas (incluidas las de sabores); 56.319 flanes (también con sabores); 33.761 gelatinas; 18.500 copas; 14.453 arroz con leche; 10.804 cuajada; 5.908 postres gelificados; 3.728 mousse (distintos sabores); 2.245 tiramisú y profiteroles; 1.517 crema catalana y 1.504 tocino de cielo, entre otras producciones.

## ESTRUCTURA EMPRESARIAL

La Asociación Española de Fabricantes de Yogur y Postres Lácteos (AEFY) representa los intereses de las 12 empresas principales del sector y forma parte de la Federación Nacional de Industrias Lácteas (FENIL). Entre todos sus miembros producen más del 95% del yogur y los postres lácteos frescos del mercado español, llegando a casi 9 de cada 10 hogares. Asimismo, estas empresas dan trabajo a unas 5.000 personas.

### PRINCIPALES EMPRESAS DEL SECTOR DE BATIDOS Y HORCHATAS

EMPRESA	VENTAS Mill. Euros
J. García Carrión, S.A. (JGC) – Grupo *	850
Corporación Alimentaria Peñasanta, S.A. (Capsa Food) *	716,72
Lactalis Puleva, S.L.U.*	640
Idilia Foods, S.L. *	186
Leche Celta, S.L. (Lactogal) *	165,87
Grupo Cacaolat, S.L.	55
Costa Concentrados Levantinos, S.A.	10
Fartons Polo, S.L. *	9,5
Horchata Panach, S.L. – Grupo	9
La Chufera, S.A.	2,77

FUENTE: ALIMARKET. Año 2020. \* Incluye la facturación de otras producciones.

### PRINCIPALES EMPRESAS DE YOGURES Y POSTRES LÁCTEOS

EMPRESA	VENTAS Mill. Euros
Danone, S.A *	700
Schreiber Foods España, S.L.	256
Lactalis Nestlé Prod. Lácteos Refreg. Iberia, S.A	144
Andros-DHUL	79,8
Kaiku Corp. Alimentaria	42,2
Corporación Alimentaria Peñasanta, S.A (Capsa Food)*	25
La Fageda Fundació	24,9
CLESA (ACOLAT-CLUN)	20,5
Calidad Pascual	15,5
Reina Group	13,4

FUENTE: ALIMARKET. Año 2020. \* Incluye la facturación de otras producciones.

El sector de las empresas productoras y comercializadoras de postres lácteos se caracteriza por una gran concentración y por la fuerte penetración de capitales internacionales. Los principales grupos del sector son filiales de enormes compañías multinacionales, junto a algunos especialistas de capital preferentemente español que tienen su origen en la recogida y producción de leche líquida y que han diversificado sus ofertas en los distintos segmentos del sector lácteo.

La empresa líder en el mercado de los yogures y postres lácteos es una multinacional francesa que en el año 2020 facturó 700 millones de euros (ventas totales). Sus marcas están muy consolidadas y tienen también una gran presencia en la marca de distribución (MDD).

El segundo grupo facturó, en su línea de postres lácteos y yogures, cerca de 256 millones de euros; la tercera empresa, 144 millones de euros; la cuarta, 79,8 millones de euros y la quinta, 42,2 millones de euros. A partir de esta posición, en el grupo de las primeras diez empresas hubo unas facturaciones que oscilaron desde los 28 millones de euros hasta los 13 millones de euros.

Tanto en el segmento de los yogures como en el de los postres lácteos, las marcas blancas (MDD) tienen una gran presencia, por encima de la que tienen en otros sectores. En 2020, además, ganaron cuota de mercado, especialmente en el caso de los yogures sólidos (65,6% del volumen, según datos de la consultora IRI).

## COMERCIO EXTERIOR

Las importaciones de yogures llegaron, durante 2020, a 115.693 toneladas, una cifra inferior en un 11% sobre el año anterior. Asimismo, se exportaron 80.788 toneladas, un 3,8% más que en el año anterior, según los datos de Comercio.

Los principales proveedores de postres lácteos para el mercado español son otros países de la Unión Europea, entre los que destaca Francia, ya que acapara más del 50% de todas las importaciones de yogures y un porcentaje ligeramente superior de postres. A continuación, se sitúan Alemania y Austria.

El principal mercado de destino de las exportaciones españolas es Portugal, aunque alrededor de un tercio de todas las ventas en el exterior de productos lácteos se dirige hacia países fuera de la Unión Europea, lo que indica los esfuerzos de las empresas españolas para internacionalizar sus negocios.

Algunos de los principales operadores del sector han internacionalizado sus plantas de producción para facilitar el acceso a otros mercados. ■



## DENOMINACIONES DE ORIGEN Y DE CALIDAD DIFERENCIADA EN EL SECTOR DE LECHE Y PRODUCTOS LÁCTEOS

### ANDALUCÍA

#### ESPECIALIDAD TRADICIONAL GARANTIZADA

LECHE CERTIFICADA DE GRANJA

### CANTABRIA

#### MARCA "CALIDAD CONTROLADA"

LECHE PASTERIZADA

### CASTILLA Y LEÓN

#### DENOMINACIÓN DE ORIGEN PROTEGIDA

MANTEQUILLA DE SORIA \*

### CATALUÑA

#### DENOMINACIÓN DE ORIGEN PROTEGIDA

MANTEGA DE L'ALT URGELL I LA Cerdanya \*  
(MANTEQUILLA DE L'ALT URGELL Y LA CERDANYA)

### MADRID

#### ALIMENTO DE CALIDAD DE LA COMUNIDAD DE MADRID

LECHE PASTEURIZADA DE MADRID

### PAÍS VASCO

#### EUSKO LABEL (LABEL VASCO DE CALIDAD ALIMENTARIA)

EUSKAL ESNEA (LECHE DEL PAÍS VASCO)  
ESPECIALIDAD TRADICIONAL GARANTIZADA  
LECHE CERTIFICADA DE GRANJA

\* Inscrita en el Registro de la UE

## Mantequilla de Soria

DENOMINACIÓN DE ORIGEN PROTEGIDA



**ZONA DE PRODUCCIÓN DE LECHE: EXPLOTACIONES GANADERAS.** Comprende 169 municipios de la provincia de Soria. La leche procede de las ganaderías de vacuno inscritas de las razas frisona, parda alpina o cruces entre ellas.

**CARACTERÍSTICAS:** La Denominación de Origen Protegida Mantequilla de Soria ampara a tres variedades. El color de la contraetiqueta del Consejo Regulador es de color amarillo para la mantequilla natural, azul para la salada y rosa para la dulce.

La mantequilla natural se consigue tras un proceso de desnatado y pasterización, con la adición de unos fermentos lácticos determinados hasta que la nata alcanza la acidez necesaria. Tras eliminar el suero se amasa de forma lenta en un proceso discontinuo hasta lograr la textura final característica de la Mantequilla de Soria. Este proceso se asemeja al método de elaboración tradicional. La mantequilla salada se elabora de la misma forma pero añadiendo sal. Se envasan en rollo y en lata.

La mantequilla dulce es la más típica y se elabora a partir de LA mantequilla natural con DOP batida con un jarabe de agua y sacarosa. Tiene un color blanco característico, decorado con un típico adorno rosado apareciendo en el envase tradicional, de plástico transparente con el adorno característico de manga pastelera. También se puede encontrar envasada en latas.

**DATOS BÁSICOS:** En el Consejo Regulador se encuentran registradas en la actualidad dos ganaderías con una producción aproximada de 1.600.000 l de leche, una industria láctea que elabora la natural y la salada y cinco industrias pasteleras que elaboran la dulce.

La producción media en los últimos años, de Mantequilla de Soria es de unos 70.000 kg de los cuales aproximadamente un 65 % son de mantequilla natural, un 20% de mantequilla salada y un 15% de mantequilla dulce.



## Leche Certificada de Granja

ESPECIALIDAD TRADICIONAL GARANTIZADA



**ZONA GEOGRÁFICA:** La zona de producción y elaboración de Leche Certificada de Granja se extiende a todo el territorio nacional. El producto deberá obtenerse en explotaciones de ganado vacuno pertenecientes a razas puras e inscritas en el

libro genealógico correspondiente y con el título de "Ganadería diplomada" o de sanidad comprobada.

**CARACTERÍSTICAS:** El proceso de elaboración se limita como máximo a un proceso de pasterización y a un envasado, haciendo pasar la leche en circuito cerrado y de forma continua, realizándose en la propia explotación estas operaciones y elaborándose únicamente la leche producida en la misma. Dependiendo de los procesos a que sea sometida se obtendrá leche certificada pasteurizada o leche certificada de granja cruda.

## Mantega de L'Alt Urgell i La Cerdanya

(Mantequilla de L'Alt Urgell y La Cerdanya)

DENOMINACIÓN DE ORIGEN PROTEGIDA



**ZONA GEOGRÁFICA:** La Denominación de Origen Protegida ampara la producción de leche y elaboración de mantequilla en la comarca de L'Alt Urgell y La Cerdanya, al norte de la provincia de Lleida.

**CARACTERÍSTICAS:** En la elaboración de la mantequilla pueden utilizarse materias primas como la nata de leche pasteurizada y fermentos lácticos, pero no se admite ningún tipo de colorante. El proceso incluye la pasterización y el desgasificado de la nata, que a continuación se somete a enfriamiento para, posteriormente, iniciar la fase de maduración. La mantequilla se comercializa en bloques o formatos de cualquier medida, con un peso igual o superior a 15 gramos netos, envuelta con papel metalizado y sulfurizado.

**DATOS BÁSICOS:** En el Consejo Regulador figuran inscritas unas 7.500 cabezas reproductoras y 80 explotaciones ganaderas que producen más de 12 millones de litros de leche destinados a la elaboración de mantequilla protegida. Anualmente, se comercializan 600.000 kilos de Mantequilla de L'Alt Urgell y la Cerdanya.



# ALIMENTACIÓN EN ESPAÑA 2021

PRODUCCIÓN · INDUSTRIA · DISTRIBUCIÓN · CONSUMO

mercasa





## **ALIMENTACIÓN EN ESPAÑA**

PRODUCCIÓN, INDUSTRIA, DISTRIBUCIÓN Y CONSUMO

24ª EDICIÓN. 2021/2022

EDITA: MERCASA – DISTRIBUCIÓN Y CONSUMO

MERCASA

PRESIDENTE: JOSÉ RAMÓN SEMPERE VERA

DIRECTORA DE DESARROLLO CORPORATIVO Y RR II: MAYTE CASTILLO PASALODOS

DIRECTOR DE LA PUBLICACIÓN: ÁNGEL JUSTE MATA

REDACCIÓN: ATAÚLFO SANZ DE LA TORRE, VÍCTOR J. MARTÍN CERDEÑO Y JULIO FERNÁNDEZ ANGULO

EDICIÓN, DISEÑO, MAQUETACIÓN E IMPRESIÓN: EDITORIAL MIC

SECRETARÍA DE REDACCIÓN: LAURA ONCINA VÁZQUEZ

GESTIÓN DE PUBLICIDAD: SILVIA DE SANTOS ARRANZ

REDES SOCIALES: FELIPE GUIJARRO ALONSO

mercasa



D.L. M-35704-2012

ISBN: 84-695-6171-5

*Mercasa agradece la colaboración de todas aquellas personas, empresas e instituciones que han hecho posible la edición de este libro.*

*La realización de las fotografías que ilustran este libro ha sido posible gracias a las facilidades prestadas por hipermercados, supermercados, mercados municipales, tiendas de alimentación especializadas, bares y restaurantes de toda España.*