



# Consumo de frutos secos en España

## Un análisis de los perfiles de la demanda

VÍCTOR J. MARTÍN CERDEÑO. Universidad Complutense de Madrid

### RESUMEN

*Este artículo aborda el estudio de la demanda de frutos secos en España durante los últimos años y, además, caracteriza al consumidor para establecer las principales diferencias entre los segmentos de consumo en estos productos. Se han utilizado datos secundarios, procedentes de investigaciones empíricas sobre comportamiento de gasto de los consumidores, realizadas para el Ministerio de Agricultura, Alimentación y Medio Ambiente (MAGRAMA). Los resultados permiten constatar la desigual evolución en la demanda de frutos secos durante los últimos años. El perfil de consumo de frutos secos muestra una participación por encima de la media (2,89 kilos per cápita) especialmente en hogares de adultos independientes (5,77 kilos), seguido por los hogares con una persona (5,47 kilos), los hogares con personas de más de 65 años (4,35 kilos) y los hogares de Aragón (3,88 kilos). Otras variables como la condición económica, la situación en el mercado laboral o el habitat de residencia tienen una menor significatividad.*

**PALABRAS CLAVE:** frutos secos, almendras, cacahuetes, nueces, avellanas, pistachos, surtido frutos secos, cuota de mercado, perfil del consumo.

Según los últimos datos disponibles, relativos a 2015, los hogares españoles consumieron 129,1 millones de kilos de frutos secos y gastaron 921,9 millones de euros en estos productos. En términos per cápita, se llegó a 2,9 kilos de consumo y 20,7 euros de gasto.

El consumo más notable se asocia a las nueces (0,62 kilos por persona y año), seguido de los cacahuetes (0,27 kilos per cápita), de las almendras (0,25 kilos per cápita), de los pistachos (0,11 kilos per cápita), y de las avellanas (0,06 kilos per cápita). En términos de gasto, las nueces concentran el 23,0%, con un total de 4,8 euros por persona, seguido por las almendras,

CUADRO 1

## Consumo y gasto en frutos secos, 2015

	Consumo		Gasto	
	TOTAL (Millones kilos)	PER CÁPITA (Kilos)	TOTAL (Millones euros)	PER CÁPITA (Euros)
<b>TOTAL FRUTOS SECOS</b>	129,07	2,89	921,91	20,67
<b>ALMENDRA</b>	11,14	0,25	139,47	3,13
ALMENDRA CON CÁSCARA	5,46	0,12	58,80	1,32
ALMENDRA SIN CÁSCARA	5,68	0,13	80,66	1,81
<b>CACAHUETE</b>	12,27	0,27	48,61	1,09
CACAHUETE CON CÁSCARA	4,72	0,11	14,96	0,34
CACAHUETE SIN CÁSCARA	7,55	0,17	33,66	0,75
<b>NUECES</b>	27,77	0,62	212,96	4,77
NUECES CON CÁSCARA	22,24	0,50	130,62	2,93
NUECES SIN CÁSCARA	5,54	0,12	82,34	1,85
<b>AVELLANA</b>	2,50	0,06	32,74	0,73
<b>PISTACHO</b>	4,79	0,11	55,25	1,24
<b>SURTIDO</b>	9,08	0,20	61,66	1,38
<b>OTROS FRUTOS SECOS</b>	61,52	1,38	371,21	8,32

Fuente: Elaboración propia con datos del Ministerio de Agricultura, Alimentación y Medio Ambiente.

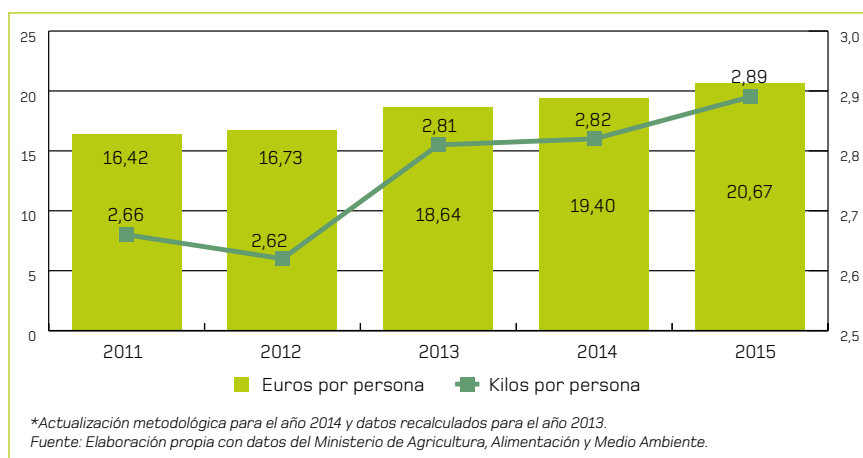
con un porcentaje del 15,1% y un total de 3,1 euros por persona al año. A continuación, se encuentran los pistachos, con el 6,0% y 1,2 euros por persona, los cacahuetes, con el 5,3% y 1,1 euros y, finalmente, las avellanas, con el 3,5% del total y 0,7 euros por persona al año. El cuadro 1 detalla todas estas cifras.

Focalizando el análisis de la demanda de frutos secos en los últimos cinco años (gráfico 1), el consumo se ha elevado desde el año 2012 pasando de 2,62 kilos per cápita a 2,89 kilos per cápita, mientras que el gasto ha experimentado un crecimiento de 4,2 euros por cápita -desde 16,4 euros en 2011 a 20,67 euros en 2015-. En este periodo, el consumo más elevado se produjo en el año 2015 (2,89 kilos), mientras que el mayor gasto también tuvo lugar en el ejercicio 2015 (20,7 euros por consumidor).

En la familia de frutos secos, la evolución del consumo per cápita durante el periodo 2011-2015 ha sido diferente para cada tipo de producto (gráfico 2). Respecto a la demanda de 2011,

GRÁFICO 1

## Evolución del consumo y del gasto en frutos secos, 2011-2015 \*



se eleva notablemente el consumo de surtido y también crece la demanda de nueces; la compra de cacahuets presenta resultados variables durante el periodo considerado (por ejemplo, disminuye en 2012 y 2014 mientras que se eleva en 2013 y 2015); finalmente, la demanda de alimentos es más reducida y presenta un descenso considerable en el año 2012 mientras que parece recuperarse en los años siguientes.

En cuanto al lugar de compra, en 2015 los hogares recurrieron mayoritariamente para realizar sus adquisiciones de frutos secos a los supermercados (58,8% de cuota de mercado). Los establecimientos especializados alcanzan en este producto una cuota del 12,3% y los hipermercados llegan al 11,0%. El autoconsumo representa el 7,2%, mientras que los mercadillos suponen el 3,3%; otras formas comerciales alcanzan una cuota del 7,4%.

En este sentido, parece oportuno plantear la evolución en el reparto de la distribución de frutos secos durante los últimos años porque se han producido cambios notables. Así pues, con cifras del año 2008, el supermercado alcanzaba una cuota del 47,2%, el comercio especializado el 18,9%; el hipermercado del 16,1%; el autoconsumo del 5,8%; los mercadillos del 3,7%; y, el 8,3% restante correspondía a otras formas comerciales (gráfico 3).

### DIFERENCIAS EN EL CONSUMO DE FRUTOS SECOS SEGÚN LAS CARACTERÍSTICAS DEL HOGAR

Los datos anteriores sirven para cuantificar detalladamente la demanda de frutos secos en España. No obstante, el consumo de este producto presenta notables particularidades conforme a las características de los hogares. Entre los factores que repercuten, aumentando o minorando, la demanda de frutos secos pueden citarse la condición económica, la presencia de niños, la situación en el mercado laboral, la edad, el número de miembros de la

GRÁFICO 2

### Evolución del consumo por tipos de frutos secos (2011=100), 2011-2015 \*

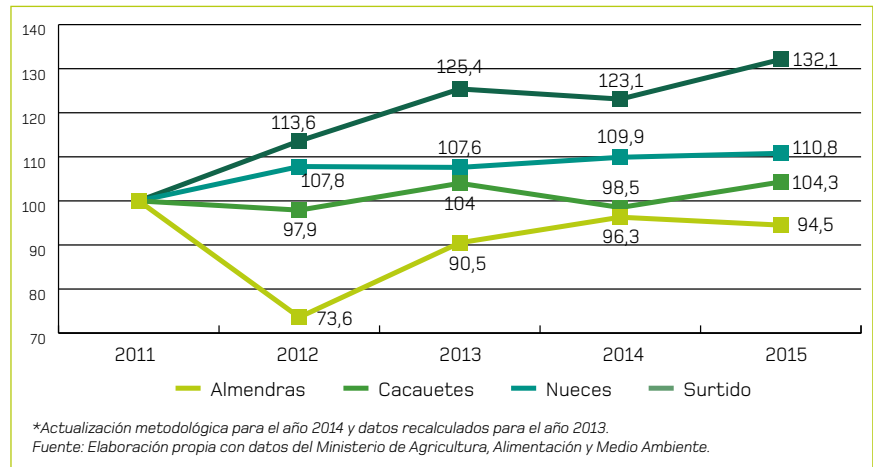
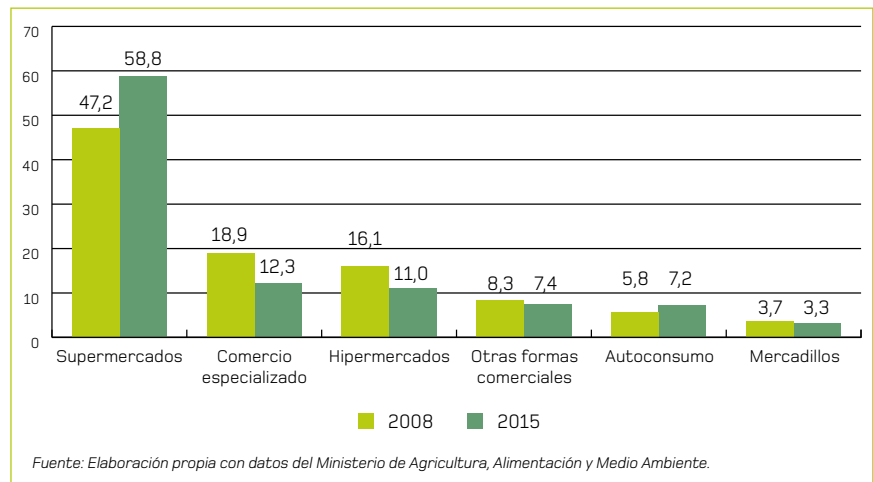


GRÁFICO 3

### Evolución de la cuota de mercado en la comercialización de frutos secos (%), 2015 vs 2008



unidad familiar, el tamaño del municipio de residencia, la tipología de hogar o la comunidad autónoma.

#### Condición económica

Los hogares de clase alta y media alta cuentan con el consumo más elevado de frutos secos mientras que los hogares de clase baja tienen la demanda más reducida tal y como se muestra en el cuadro 2. De forma particular sobre esta variable, pueden destacarse los siguientes aspectos:

- Los hogares de clase alta tienen una demanda superior a la media en todos los tipos de frutos secos destacando, por ejemplo, el consumo de pistachos (un 32,3% superior a la media).
- Los hogares de clase media cuentan con una demanda de frutos secos ligeramente superior al consumidor medio español. Destaca una mayor participación tanto en almendras (10,6%), cacahuets (6,4%), pistachos (4,9%) o surtido (10,6%).
- Los hogares de clase media baja cuentan con un consumo por debajo



CUADRO 2

**Consumo y gasto en frutos secos, 2015**

	CONSUMO MEDIO	CONDICIÓN ECONÓMICA			
		ALTA Y MEDIA ALTA	MEDIA	MEDIA BAJA	BAJA
<b>TOTAL FRUTOS SECOS</b>	2,89	3,28	3,05	2,79	2,49
ALMENDRA	0,25	0,28	0,28	0,21	0,22
CACAHUETE	0,27	0,30	0,29	0,28	0,23
NUECES	0,62	0,69	0,61	0,55	0,65
AVELLANA	0,06	0,07	0,06	0,06	0,05
PISTACHO	0,11	0,14	0,11	0,11	0,08
SURTIDO	0,20	0,25	0,23	0,21	0,14
<b>OTROS FRUTOS SECOS</b>	1,38	1,55	1,48	1,36	1,13

Fuente: Elaboración propia con datos del Ministerio de Agricultura, Alimentación y Medio Ambiente.

CUADRO 3

**Consumo per cápita de frutos secos según la conformación del hogar (kilos)**

	CONSUMO MEDIO	PRESENCIA DE NIÑOS EN EL HOGAR		
		SIN NIÑOS	NIÑOS < 6 AÑOS	NIÑOS 6 A 15 AÑOS
<b>TOTAL FRUTOS SECOS</b>	2,89	3,48	1,37	2,11
ALMENDRA	0,25	0,32	0,06	0,17
CACAHUETE	0,27	0,32	0,15	0,23
NUECES	0,62	0,82	0,23	0,32
AVELLANA	0,06	0,07	0,02	0,02
PISTACHO	0,11	0,13	0,06	0,08
SURTIDO	0,20	0,22	0,14	0,18
<b>OTROS FRUTOS SECOS</b>	1,38	1,60	0,71	1,12

Fuente: Elaboración propia con datos del Ministerio de Agricultura, Alimentación y Medio Ambiente.

CUADRO 4

**Consumo per cápita de frutos secos según la situación en el mercado laboral (kilos)**

	CONSUMO MEDIO	SITUACIÓN EN EL MERCADO LABORAL	
		ACTIVA	NO ACTIVA
<b>TOTAL FRUTOS SECOS</b>	2,89	2,43	3,29
ALMENDRA	0,25	0,18	0,31
CACAHUETE	0,27	0,24	0,31
NUECES	0,62	0,44	0,78
AVELLANA	0,06	0,04	0,07
PISTACHO	0,11	0,10	0,11
SURTIDO	0,20	0,21	0,19
<b>OTROS FRUTOS SECOS</b>	1,38	1,22	1,51

Fuente: Elaboración propia con datos del Ministerio de Agricultura, Alimentación y Medio Ambiente.

de la media en frutos secos y destaca su menor demanda, por ejemplo, de almendras (-13,9% inferior).

- En los hogares de clase baja se aprecia un menor consumo relativo en todos los tipos de frutos secos con la única excepción de las nueces.

**Presencia de niños en el hogar**

En un primer momento, puede apuntarse que los hogares sin niños demandan más volumen de frutos secos mientras que los consumos más bajos se registran en los hogares con niños menores de seis años (cuadro 3). De forma particular, se observan los siguientes aspectos con respecto a esta variable:

- Los hogares sin niños tienen un consumo superior a la media en todas las variedades de frutos secos. Destaca, de manera especial, la demanda de almendras sin cáscara (35,5% superior a la media).
- Los hogares con niños no cuentan con desviaciones positivas en el consumo de ningún tipo de frutos secos. Cuando los niños son menores de seis años, aparece una demanda menor a la media con desviaciones negativas que superan el -50% en los casos de almendras sin cáscara, nueces con cáscara o avellanas.

**Situación en el mercado de trabajo**

Si la persona encargada de hacer la compra no trabaja, el consumo de frutos secos es superior (cuadro 4); destaca que en todas las variedades de frutos secos este colectivo cuenta con una desviación positiva con respecto a la media (por ejemplo, en almendras, cacahuetes, nueces, pistachos, ...) con la única excepción del surtido de frutos secos (-5,3% inferior). Por el contrario, cuando el encargado de comprar está trabajando, el consumo de frutos secos resulta sistemáticamente más reducido (-16,0% con respecto a la media).

## Edad

En los hogares donde compra una persona con más de 65 años, el consumo de frutos secos es un 50,4% per cápita más elevado, mientras que aparece una demanda más reducida en un -47,6% por persona en los hogares donde la compra la realiza un consumidor que tiene menos de 35 años (cuadro 5). De forma particular, aparecen las siguientes peculiaridades en el consumo de frutos secos en función de la edad:

- Los menores de 35 años cuentan con desviaciones negativas en la demanda de todos los tipos de frutos secos (llegan a un -66,3% en almendras y un -66,5% en nueces).
- Los mayores de 65 años consumen una cantidad notablemente superior en este producto (por ejemplo, un 111,1% por encima de la media en avellanas).

## Número de miembros del hogar

Los hogares formados por una persona muestran los consumos más elevados de frutos secos, mientras que los índices se van reduciendo a medida que aumenta el número de miembros del núcleo familiar (cuadro 6). En este caso, se observan las siguientes peculiaridades:

CUADRO 5

## Consumo y gasto en frutos secos, 2015

	CONSUMO MEDIO	EDAD			
		< 35 AÑOS	35 A 49 AÑOS	50 A 64 AÑOS	> 65 AÑOS
<b>TOTAL FRUTOS SECOS</b>	2,89	1,52	2,31	3,48	4,35
<b>ALMENDRA</b>	0,25	0,08	0,17	0,32	0,46
<b>CACAHUETE</b>	0,27	0,15	0,24	0,36	0,33
<b>NUECES</b>	0,62	0,21	0,36	0,83	1,20
<b>AVELLANA</b>	0,06	0,02	0,03	0,06	0,12
<b>PISTACHO</b>	0,11	0,08	0,09	0,13	0,14
<b>SURTIDO</b>	0,20	0,17	0,22	0,21	0,18
<b>OTROS FRUTOS SECOS</b>	1,38	0,80	1,20	1,57	1,93

Fuente: Elaboración propia con datos del Ministerio de Agricultura, Alimentación y Medio Ambiente.

- Los hogares de una persona tienen una demanda superior a la media en casi todas las variedades de frutos secos y consumen, por ejemplo, un 113,3% más de nueces o un 211,1% de avellanas (la excepción aparece en almendras con cáscara, -11,4% inferior).
- Los hogares de tres personas son el punto de inflexión para establecer los consumos por encima y por debajo de la media.
- Los hogares con cinco o más personas cuentan con desviaciones negativas en todas las variedades de frutos se-

cos (en el conjunto de la familia, consumen un -44,2% per cápita menos que la media).

## Tamaño del municipio de residencia

Los consumidores que residen en núcleos de población con censos menores a 2.000 habitantes cuentan con la mayor demanda per cápita de frutos secos (un 25,4% superior a la media) mientras que el menor consumo tiene lugar en los municipios con censos de entre 2.000 y 10.000 habitantes (un

CUADRO 6

## Consumo per cápita de frutos secos según tamaño del hogar (kilos)

	CONSUMO MEDIO	TAMAÑO DEL HOGAR				
		1 PERSONA	2 PERSONAS	3 PERSONAS	4 PERSONAS	5 Y MÁS PERSONAS
<b>TOTAL FRUTOS SECOS</b>	2,89	5,47	3,77	2,48	1,87	1,62
<b>ALMENDRA</b>	0,25	0,44	0,34	0,30	0,12	0,07
<b>CACAHUETE</b>	0,27	0,45	0,31	0,26	0,21	0,18
<b>NUECES</b>	0,62	1,33	0,95	0,44	0,32	0,31
<b>AVELLANA</b>	0,06	0,17	0,07	0,04	0,03	0,02
<b>PISTACHO</b>	0,11	0,20	0,15	0,08	0,07	0,06
<b>SURTIDO</b>	0,20	0,30	0,25	0,18	0,16	0,14
<b>OTROS FRUTOS SECOS</b>	1,38	2,59	1,70	1,17	0,96	0,84

Fuente: Elaboración propia con datos del Ministerio de Agricultura, Alimentación y Medio Ambiente.

CUADRO 7

**Consumo per cápita de frutos secos según el hábitat de residencia (kilos)**

	CONSUMO MEDIO	TAMAÑO DEL MUNICIPIO				
		< 2.000 HABITANTES	2.000 A 10.000 HABITANTES	10.001 A 100.000 HABITANTES	100.001 A 500.000 HABITANTES	> 500.000 HABITANTES
<b>TOTAL FRUTOS SECOS</b>	2,89	3,63	2,65	2,85	2,84	2,99
<b>ALMENDRA</b>	0,25	0,71	0,17	0,23	0,22	0,20
<b>CACAHUETE</b>	0,27	0,26	0,25	0,29	0,26	0,29
<b>NUECES</b>	0,62	0,91	0,60	0,54	0,65	0,68
<b>AVELLANA</b>	0,06	0,05	0,05	0,05	0,05	0,09
<b>PISTACHO</b>	0,11	0,08	0,08	0,11	0,11	0,12
<b>SURTIDO</b>	0,20	0,20	0,19	0,21	0,20	0,21
<b>OTROS FRUTOS SECOS</b>	1,38	1,42	1,32	1,40	1,35	1,40

Fuente: Elaboración propia con datos del Ministerio de Agricultura, Alimentación y Medio Ambiente.

-8,4% inferior a la media) tal y como recoge el cuadro 7. En referencia a esta variable, resulta posible extraer los siguientes aspectos:

- Los municipios más pequeños (con menos de 2.000 habitantes) tienen un patrón de consumo que difiere positivamente de los valores medios en frutos secos. Por ejemplo, existe una demanda superior en almendras (184,8%) y nueces (46,2%). No obstante, la demanda de cacahuetes, avellanas y pistachos es inferior a la media.
- En los municipios medios (de 10.000 a 100.000 habitantes) la casuística sobre la demanda de frutos secos es variada. Se parte de unos niveles de consumo inferiores a la media que se acentúan, por ejemplo, para almendras, nueces o avellanas mientras que, por el contrario, la demanda es superior en cacahuetes o pistachos.
- Por último, en los grandes municipios (por encima del medio millón de habitantes) casi todas las variedades de frutos secos cuentan con una demanda con desviaciones positivas respecto a la media (la excepción principal está en las almendras).

Por otra parte, atendiendo también al hábitat de residencia (áreas metro-

CUADRO 8

**Consumo per cápita de frutos secos según el hábitat de residencia (kilos)**

	CONSUMO MEDIO	LUGAR DE RESIDENCIA	
		AREAS NO METROPOLITANAS	AREAS METROPOLITANAS
<b>TOTAL FRUTOS SECOS</b>	2,89	2,88	2,94
<b>ALMENDRA</b>	0,25	0,27	0,20
<b>CACAHUETE</b>	0,27	0,27	0,29
<b>NUECES</b>	0,62	0,62	0,64
<b>AVELLANA</b>	0,06	0,05	0,08
<b>PISTACHO</b>	0,11	0,11	0,11
<b>SURTIDO</b>	0,20	0,20	0,22
<b>OTROS FRUTOS SECOS</b>	1,38	1,37	1,40

Fuente: Elaboración propia con datos del Ministerio de Agricultura, Alimentación y Medio Ambiente.



## Consumo de frutos secos en España

CUADRO 9

### Consumo per cápita de frutos secos según la tipología de hogar (kilos)

	CONSUMO MEDIO	TIPO DE HOGAR						
		JÓVENES INDEPENDIENTES	PAREJAS JÓVENES SIN HIJOS	PAREJAS CON HIJOS PEQUEÑOS	HOGARES MONOPARENTALES	PAREJAS ADULTAS SIN HIJOS	ADULTOS INDEPENDIENTES	RETIRADOS
<b>TOTAL FRUTOS SECOS</b>	2,89	3,75	2,62	1,37	2,35	4,32	5,77	4,70
<b>ALMENDRA</b>	0,25	0,25	0,18	0,06	0,16	0,41	0,38	0,56
<b>CACAHUETE</b>	0,27	0,41	0,24	0,15	0,25	0,37	0,58	0,34
<b>NUECES</b>	0,62	0,63	0,40	0,23	0,37	1,17	1,56	1,28
<b>AVELLANA</b>	0,06	0,07	0,03	0,02	0,03	0,09	0,14	0,14
<b>PISTACHO</b>	0,11	0,15	0,13	0,06	0,09	0,15	0,23	0,15
<b>SURTIDO</b>	0,20	0,41	0,28	0,14	0,20	0,24	0,33	0,18
<b>OTROS FRUTOS SECOS</b>	1,38	1,83	1,36	0,71	1,25	1,89	2,54	2,06

Fuente: Elaboración propia con datos del Ministerio de Agricultura, Alimentación y Medio Ambiente.



CUADRO 10

### Consumo per cápita de frutos secos por comunidades autónomas (kilos)

	TOTAL FRUTOS SECOS	ALMENDRA	CACAHUETE	NUECES	AVELLANA	PISTACHO	SURTIDO	OTROS FRUTOS SECOS
<b>ESPAÑA</b>	2,89	0,25	0,27	0,62	0,06	0,11	0,2	1,38
<b>ANDALUCÍA</b>	2,49	0,16	0,25	0,41	0,03	0,11	0,21	1,33
<b>ARAGÓN</b>	3,88	1,37	0,23	0,84	0,05	0,09	0,17	1,13
<b>ASTURIAS</b>	2,41	0,14	0,22	0,67	0,07	0,07	0,15	1,08
<b>BALEARES</b>	2,67	0,22	0,34	0,56	0,08	0,12	0,13	1,22
<b>CANARIAS</b>	2,87	0,31	0,35	0,35	0,04	0,15	0,15	1,52
<b>CANTABRIA</b>	2,87	0,60	0,23	0,55	0,10	0,10	0,16	1,12
<b>CASTILLA Y LEÓN</b>	3,15	0,39	0,24	0,78	0,06	0,10	0,13	1,45
<b>CASTILLA-LA MANCHA</b>	2,21	0,15	0,31	0,37	0,03	0,10	0,21	1,04
<b>CATALUÑA</b>	3,30	0,24	0,25	0,68	0,14	0,11	0,26	1,63
<b>C. VALENCIANA</b>	3,52	0,24	0,43	0,78	0,04	0,14	0,28	1,61
<b>EXTREMADURA</b>	2,41	0,26	0,20	0,48	0,02	0,07	0,20	1,18
<b>GALICIA</b>	3,11	0,27	0,22	1,07	0,03	0,08	0,12	1,32
<b>MADRID</b>	2,57	0,12	0,27	0,58	0,03	0,09	0,20	1,28
<b>MURCIA</b>	2,91	0,31	0,23	0,47	0,02	0,13	0,29	1,47
<b>NAVARRA</b>	2,50	0,10	0,12	0,79	0,04	0,12	0,09	1,24
<b>PAÍS VASCO</b>	2,79	0,16	0,23	0,78	0,10	0,09	0,18	1,25
<b>LA RIOJA</b>	2,82	0,06	0,42	0,91	0,02	0,15	0,11	1,15

Fuente: Elaboración propia con datos del Ministerio de Agricultura, Alimentación y Medio Ambiente.

politanas y áreas no metropolitanas), se advierte como la demanda de frutos secos no cuenta con notables divergencias entre ambos escenarios (cuadro 8); las diferencias más notables aparecen en el consumo de almendras y avellanas.

### Tipología de hogar

Por tipología de hogares, se observan desviaciones positivas en frutos secos con respecto al consumo medio en los casos de jóvenes, independientes, adultos independientes, retirados y parejas adultas sin hijos, mientras que los consumos más bajos tienen lugar entre las parejas con hijos pequeños, las parejas jóvenes sin hijos y los hogares monoparentales (cuadro 9).

### Comunidad autónoma

Finalmente, por comunidades autónomas, Aragón cuenta con la mayor demanda per cápita de frutos secos (un 34,1% superior a la media) mientras que Castilla-La Mancha tiene la menor demanda (un -23,7% inferior a la media) tal y como muestra el cuadro 10.

### NOTAS FINALES: PERFIL DE CONSUMO DE FRUTOS SECOS EN ESPAÑA

Este trabajo ha analizado de forma minuciosa el consumo de frutos secos en el mercado español. Las cifras aportadas provienen de los Paneles Alimentarios del Ministerio de Agricultura, Alimentación y Medio Ambiente (MAGRAMA). Los principales objetivos se han ceñido a estudiar la evolución de la demanda durante los últimos años, revisar su situación respecto a la última información disponible y destacar las particularidades observadas conforme a un amplio abanico de variables económicas y sociodemográficas.

A modo de conclusión, el cuadro 11 ofrece el perfil de consumo de frutos se-

CUADRO 11

### Perfil del consumo de frutos secos según las características de los hogares

Características de los consumidores	Segmentos con consumos superiores a la media (kilos por persona)
<b>Consumo medio POR HOGAR: 2,89 kilos por persona</b>	
CONDICIÓN ECONÓMICA DE LOS HOGARES	CLASE ALTA Y MEDIA ALTA / 3,28
CONFORMACIÓN DEL HOGAR (Presencia de niños en el hogar)	HOGARES SIN NIÑOS / 3,48
TIPOLOGÍA DEL HOGAR	ADULTOS INDEPENDIENTES / 5,77
SITUACIÓN EN EL MERCADO LABORAL	NO ACTIVA / 3,29
TAMAÑO DEL HOGAR	1 PERSONA / 5,47
EDAD	MÁS DE 65 AÑOS / 4,35
HABITAT DE RESIDENCIA (Número de habitantes)	< 2.000 HAB / 3,63
HABITAT DE RESIDENCIA (Tipo de áreas)	ÁREAS METROPOLITANAS / 2,94
COMUNIDAD AUTÓNOMA	ARAGÓN / 3,88

Fuente: Elaboración propia con datos del Ministerio de Agricultura, Alimentación y Medio Ambiente.

cos en España, en kilos por persona, según las características de los hogares.

Los datos del cuadro 11 indican que en el consumo de frutos secos influyen distintas características de los hogares. El segmento que muestra un mayor consumo relativo es el de adultos independientes (5,77 kilos), seguido por

los hogares con una persona (5,47 kilos), los hogares con personas de más de 65 años (4,35 kilos) y los hogares de Aragón (3,88 kilos). Otras variables como la condición económica, la situación en el mercado laboral o el habitat de residencia tienen una menor significatividad. ■

### Referencias bibliográficas

- CASARES, J.; ARANDA, E.; MARTÍN, V.J.; CASARES, J. (2013): *Distribución Comercial*, 4ª edición, Thomson Reuters, Madrid.
- MAGRAMA (2016): *Informe del Consumo de Alimentación en España*, Ministerio de Agricultura, Alimentación y Medio Ambiente, Madrid. Disponible en [http://www.magrama.gob.es/es/alimentacion/temas/consumo-y-comercializacion-y-distribucion-alimentaria/informeconsumoalimentacion2015\\_tcm7-422694.pdf](http://www.magrama.gob.es/es/alimentacion/temas/consumo-y-comercializacion-y-distribucion-alimentaria/informeconsumoalimentacion2015_tcm7-422694.pdf), consultado el 29/09/2016
- MAGRAMA (varios años): *La Alimentación en España*, Ministerio de Agricultura, Alimentación y Medio Ambiente, Madrid. [www.magrama.es](http://www.magrama.es)
- MARTIN CERDEÑO, V.J. (2008): "1987-2007: dos décadas del Panel de Consumo Alimentario, evolución de los hábitos de compra y consumo en España", *Distribución y Consumo*, nº 100, p 208-240.
- MARTIN CERDEÑO, V.J. (2014): "Veinticinco años de alimentación en España. De dónde venimos y hacia dónde vamos en los hábitos de consumo de alimentos y bebidas", en MAGRAMA (2014): *Alimentos de España*, 25 años, Ministerio de Agricultura, Alimentación y Medio Ambiente.
- MARTIN CERDEÑO, V.J. (2016): "Cincuenta años de alimentación en España", en MERCASA (2016): *1966-2016 Cincuenta años de Mercasa. Mirando al futuro, un paso por delante*, Mercasa.
- MERCASA (2015): *Alimentación en España 2015. Producción, Industria, Distribución y Consumo*, Mercasa, Madrid. Disponible en [http://www.mercasa-ediciones.es/alimentacion\\_2015/index2.html](http://www.mercasa-ediciones.es/alimentacion_2015/index2.html), consultado el 29/09/2016
- MERCASA (varios años): *Alimentación en España. Producción, Industria, Distribución y Consumo*, Mercasa, Madrid. [www.mercasa.es](http://www.mercasa.es)
- MINISTERIO DE AGRICULTURA, ALIMENTACIÓN Y PESCA (varios años): *Anuario de Estadística Agraria. Balance Alimenticio*, Ministerio de Agricultura, Alimentación y Pesca.