

CERVEZA



Para el sector cervecero español, el año 2023 estuvo marcado por la incertidumbre, después de la recuperación que se experimentó en el año anterior. La producción nacional se mantuvo, pero el consumo doméstico descendió. No obstante, la caída fue atenuada por los buenos datos en el canal HORECA, gracias al turismo.

Según Cerveceros de España, la reducción del consumo se notó especialmente entre los más jóvenes y la cerveza sin alcohol se consolidó como una alternativa popular.

España pasó a ser en 2023 el segundo productor de cerveza de la Unión Europea, por detrás de Alemania y por delante de Polonia. A nivel mundial, España es el noveno país productor.

Las empresas del sector han apostado por eliminar al máximo su huella ambiental a través de la innovación. En estos años se han realizado avances en materia de envases, energía, agua, con el objeto de avanzar para alcanzar el residuo cero en la producción.

Al igual que el vino o la sidra, la cerveza está incluida en el texto de la Dieta Mediterránea, considerada Patrimonio de la Humanidad de la Unesco. La cerveza es el “alimento resultante de la fermentación, mediante levaduras seleccionadas, de un mosto cervecero elaborado a partir de materias primas naturales”, según la define el Real Decreto 678/2016 de la Norma de calidad de la cerveza y de las bebidas de malta.

Las materias primas esenciales para la elaboración de la cerveza son agua, cebada malteada y lúpulo. El proceso de fermentación de la cerveza no ha cambiado en esencia en los últimos siglos; lo que ha evolucionado es la forma en que se siguen los procesos para obtener productos y variedades de la máxima calidad y seguridad.

La fermentación permite que los minerales, vitaminas y antioxidantes presentes en sus materias primas permanezcan en la cerveza. En el caso de la variedad sin alcohol, también se mantienen estos nutrientes. El promedio de calorías de las cervezas más consumidas (por cada 100 ml) oscila entre las 22 de una sin alcohol y las 44 de una lager rubia.

TIPOS DE CERVEZA

Según sus características, se distinguen seis tipos de cerveza: cerveza de cereales (cuando en el mosto cervecero la presencia de malta de cebada sea inferior al 50% respecto al total de la malta); cerveza extra (con un extracto seco primitivo superior o igual al 15% en masa); cerveza especial (con un extracto seco primitivo superior o igual al 13% en masa e inferior al 15% en masa); cerveza negra (cuando la bebida supera las 50 unidades de color, conforme al método analítico de la European Brewery Convention); cerveza de bajo contenido en alcohol y cerveza sin alcohol (con una graduación alcohólica menor al 1% en volumen).

Igualmente, la norma también recoge la definición de lo que es una cerveza artesana, así como también de las llamadas “bebidas de malta” y de las “claras”: las mezclas de cualquier tipo de cerveza con gaseosa, bebida refrescante aromatizada o bebida refrescante de zumos de frutas con carácter organoléptico exclusivamente de cítricos. En las “claras”, la norma establece que el porcentaje de cerveza tiene que ser superior al 50% o que su graduación alcohólica sea superior a 0,5% en volumen.

PRODUCCIÓN NACIONAL

Cerca del 90% de la cerveza que se consume, se produce también en España, por lo que las importaciones son relativamente pequeñas y muy selectivas.

Según los datos que maneja Cerveceros de España, la asociación que agrupa a los principales productores del sector, el valor añadido del sector cervecero alcanza los 9.000 millones de euros.

El consumo nacional de cerveza en 2023 aumentó un 2,8% respecto al año 2022, pero si no se tiene en cuenta el consumo de los turistas extranjeros, la comparación con el año anterior resulta negativa (-3,5%).

Las causas de la pérdida de consumo doméstico son varias y van desde el cierre de establecimientos de hostelería hasta el menor interés de los jóvenes por esta bebida, según datos de Cerveceros de España.

Las empresas asociadas a Cerveceros de España pusieron en el mercado 41,5 millones de hectolitros en 2023, un 0,8% más que en 2022 y un 4,9% más que en 2019, que fue el previo a la pandemia.

De acuerdo con los datos de Cerveceros de España, la comercialización de cerveza registró en 2023, por primera vez desde la vuelta a la normalidad tras la pandemia, un retroceso en las ventas globales. El año se cerró con unas ventas de 38,6 millones de hectolitros, un 0,7% menos.

El aumento del turismo extranjero impactó positivamente en la venta de cerveza en hostelería, que volvieron a superar a las del canal alimentación. En hostelería, predominaron las ventas de cerveza de barril (48,2%) y de cerveza reutilizable (31%).

A este respecto, los envases reutilizables supusieron el 41,6% del total de la cerveza comercializada, un porcentaje superior al del año anterior. Respecto a los envases, el 37,3% de la cerveza se comercializó en botellas de vidrio; el 37,4% en lata y el 25,2% en barril. Hay que destacar que el barril recuperó un año más cuota de mercado gracias a la hostelería.

PRINCIPALES EMPRESAS DEL SECTOR DE LA CERVEZA

EMPRESA	Mill. Euros
GRUPO Damm	2.061
GRUPO Mahou-San Miguel	1.917,3
GRUPO Heineken España	1.100
Corporación Hijos de Rivera	829
CIA Cervecera de Canarias, S.A*	160
GRUPO Ágora*	98
La Sagra Brew, S.L (artesana)	23
Bebidas de Calidad Madrid (Cervezas La Virgen)	6,7
La Salve Bilbao, S.L	2,9
Cervezas Gran Vía, S-L	2,9

FUENTE: ALIMARKET. Año 2023 * Incluye la facturación de otras producciones.

Por zonas geográficas, en 2023 la que más creció en ventas fue Canarias, seguida por la zona noroeste (Galicia, Asturias y León). No obstante, según Cerveceros de España, tanto la zona noroeste como Baleares siguen con un consumo por debajo del nivel que tenían antes de la pandemia.

En cifras globales, el sur fue la zona que registró mayor volumen de ventas a nivel nacional, con un total de 9 millones de hectolitros (el 23% del total). Le siguió la zona centro, con 8,3 millones (21,5%).

Por otro lado, el consumo de cerveza sin alcohol ha dejado de ser anecdótico desde hace unos años. España es el país europeo líder en producción y consumo de cerveza sin alcohol. En 2023 se comercializaron 3 millones de hectolitros, un 3,5% más que un año antes.

ESTRUCTURA EMPRESARIAL

Cerveceros de España es la asociación que agrupa a los productores de cerveza. Según sus datos, en 2023 había 456 empresas cerveceras registradas, 38 menos que un año antes. Cataluña encabezaba el ranking, con 105 centros de producción (5 menos que un año antes), seguida de Andalucía (65, siete menos) y Castilla y León (39, dos menos).

La pandemia supuso un cambio de tendencia en el sector, que afectó especialmente a las empresas de menor tamaño. En 2023 continuó la desaparición de centros con una producción inferior a los 50.000 hectolitros.

El mercado de la cerveza en España se encuentra en manos de unos pocos y grandes grupos que tienen unas estrategias globales de producción y comercialización. Cerca del 83% de la producción procede de

tres grandes grupos cerveceros y la producción artesanal de cerveza no llega al 0,2% del total.

En el ranking de los 40 mayores cerveceros del mundo se sitúan 3 compañías de capital mayoritariamente español.

La principal empresa del sector es un gran grupo, que facturó en 2023 un total de 2.061 millones de euros, muy por encima del año anterior. En volumen, este grupo empresarial sacó al mercado 10,84 millones de hectolitros.

Por su lado, el segundo grupo también superó los 1.917 millones de euros, con una producción de 13,1 millones de hectolitros. El tercer puesto en el ranking de las empresas del sector lo ocupó un grupo internacional, con una marca muy introducida en algunas zonas de España, que facturó cerca de 1.100 millones de euros (su producción quedó en 10,2 millones de hectolitros) y la cuarta entidad en el ranking fue un grupo nacional, que facturó unos 829 millones de euros. Desde el sexto lugar al décimo del ranking de empresas, las facturaciones oscilaron entre los 160 millones de euros y los 2,9 millones.

El mercado de la cerveza es más marquista que otros, aunque con los años las marcas van perdiendo peso poco a poco. En 2023, el 33,3% del volumen comercializado en las cadenas de súper e hipermercados fueron marcas de distribuidor (MDD), mientras que la primera marca de fabricante (MDF) tenía el 27,7% de la cuota y la segunda el 15%, según los datos de la consultora Circana. Con respecto al anterior, las MDF perdieron

cuota, que ganaron las MDD. Respecto al valor de esas ventas, la primera MDF representó el 30,4% del total, dos puntos menos que un año antes.

COMERCIO EXTERIOR

Tradicionalmente, España ha sido un país importador de cervezas, pero con los años se ha ido incrementando la exportación y se han ido acortando las diferencias entre compras y ventas.

En 2023, la exportación de cerveza alcanzó los 4,16 millones de hectolitros, un 2,8% menos que en el año anterior, según los datos de Cerveceros de España. A pesar de este descenso puntual, en la última década (1993-2023) la exportación de cerveza española se ha incrementado hasta un 200%.

Un año más, Portugal se consolidó como el principal destino de la cerveza española, con el 22% del total vendido.

En segundo lugar, como destino se situó Cuba, que importó el 20% de las cervezas comercializadas. Por primera vez, este país se posicionó como destino de las ventas de cerveza, por delante de otros países comunitarios.

En cuanto a las importaciones, en 2023 se registró un aumento del 5,4% respecto al año anterior (se compraron 5,74 millones de hectolitros, según los datos de Cerveceros de España). Bélgica volvió a ser el país que más cerveza vendió a España (2,3 millones de hectolitros) y además incrementó sus ventas respecto al año precedente. Por detrás de este país destacaron Francia, Portugal y Países Bajos. ■

CONSUMO Y GASTO EN CERVEZAS

Durante el año 2023, los hogares españoles consumieron 902,1 millones de litros de cerveza y gastaron 1.472,1 millones de euros en este producto. En términos per cápita se llegó a 19,3 litros de consumo y 31,5 euros de gasto.

El consumo más notable se asocia a la cerveza con alcohol (16,1 litros por persona y año), mientras que la cerveza sin alcohol alcanza 3,2 litros por persona. En términos de gasto, la cerveza con alcohol concentra el 83,2% del gasto, con un total de 26,2 euros por persona, mientras que la cerveza sin alcohol supone el 16,8 del gasto con 5,3 euros por persona.

CONSUMO Y GASTO EN CERVEZAS DE LOS HOGARES, 2023

	CONSUMO		GASTO	
	TOTAL (Millones litros)	PER CAPITA (Litros)	TOTAL (Millones euros)	PER CAPITA (Euros)
TOTAL CERVEZAS	902,1	19,3	1.472,1	31,5
CERVEZA CON ALCOHOL	754,4	16,1	1.225,1	26,2
CERVEZA SIN ALCOHOL	147,7	3,2	246,9	5,3
CERVEZA ARTESANALES	0,46	0,01	1,64	0,04

DIFERENCIAS EN LA DEMANDA

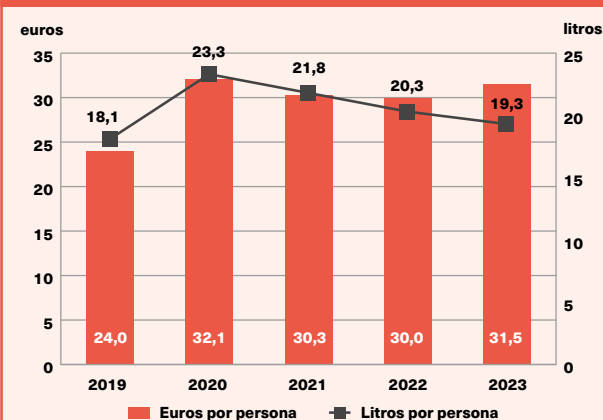
En términos per cápita, el consumo de cerveza durante el año 2023 presenta distintas particularidades:

- Los hogares de clase alta y media alta cuentan con el consumo más elevado, mientras que los hogares de clase baja tienen el consumo más reducido.
- Los hogares sin niños consumen más cantidad de cerveza, mientras que los consumos más bajos se registran en los hogares con niños menores de 6 años.
- Si la persona encargada de hacer la compra no trabaja, el consumo de cerveza es superior.
- En los hogares donde compra una persona mayor de 65 años, el consumo de cerveza es más elevado, mientras que la demanda más reducida se asocia a los hogares donde la compra la realiza una persona que tiene menos de 35 años.
- Los hogares formados por una persona muestran los consumos más elevados de cerveza, mientras que los índices se van reduciendo a medida que aumenta el número de miembros que componen el núcleo familiar.
- Los consumidores que residen en núcleos de población de más de 500.000 habitantes cuentan con mayor consumo per cápita de cerveza, mientras que los menores consumos tienen lugar en los municipios con entre 100.000 y 500.000 habitantes.
- Por tipología de hogares, se observan desviaciones positivas con respecto al consumo medio en el caso de adultos y jóvenes independientes, parejas adultas sin hijos, parejas con hijos mayores y retirados, mientras que los consumos más bajos tienen lugar entre las parejas jóvenes sin hijos, las parejas con hijos pequeños y los hogares monoparentales.
- Finalmente, por comunidades autónomas, la Región de Murcia, Andalucía y Baleares cuentan con los mayores consumos mientras que, por el contrario, la demanda más reducida se asocia a Cantabria, Galicia y La Rioja.

EVOLUCIÓN DE LA DEMANDA

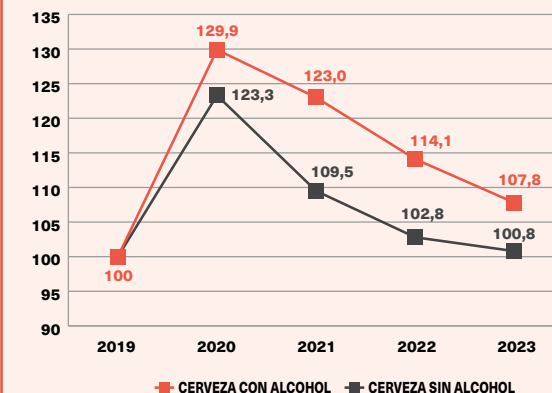
Durante los últimos cinco años, el consumo de cerveza ha contado con distintas variaciones (incremento entre 2019, 2020 y ligeras reducciones durante los siguientes ejercicios) mientras que el gasto ha sido creciente, con aumento en el año 2020 y estabilidad en los tres últimos ejercicios. Entre 2019 y 2023, el consumo más elevado se produjo en el año 2020 (23,3 litros), mientras que el mayor gasto tuvo lugar también en el ejercicio 2020 (32,1 euros por consumidor).

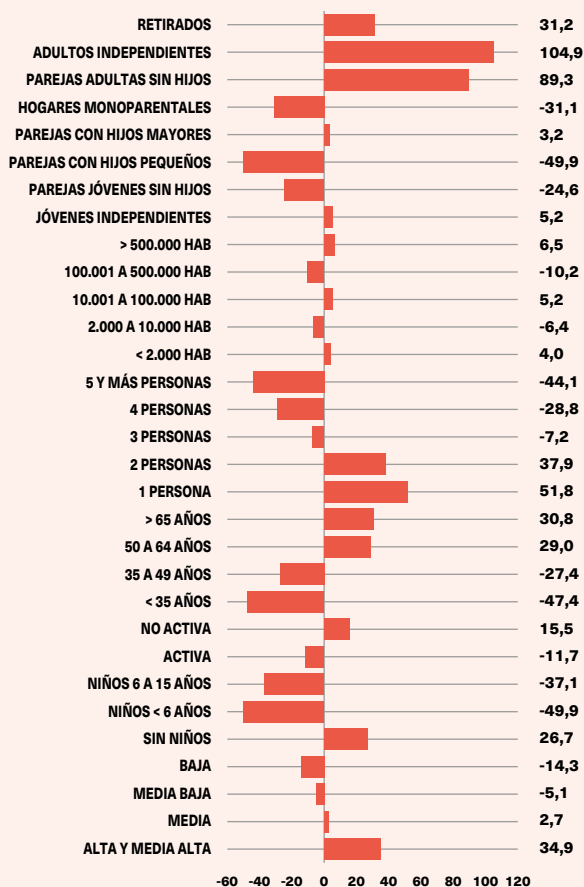
EVOLUCIÓN DEL CONSUMO Y DEL GASTO EN CERVEZA, 2019-2023



En la familia de cervezas, la evolución del consumo per cápita durante el periodo 2019-2023 ha sido bastante parecido para ambas variedades de cerveza (destaca el incremento del año 2020 motivado por los efectos de la COVID-19 y el ajuste a la baja en los años siguientes). Respecto a la demanda de 2019, el consumo tanto de cerveza con alcohol como de cerveza sin alcohol son más elevados.

EVOLUCIÓN DEL CONSUMO POR TIPOS DE CERVEZAS (2019=100), 2019-2023

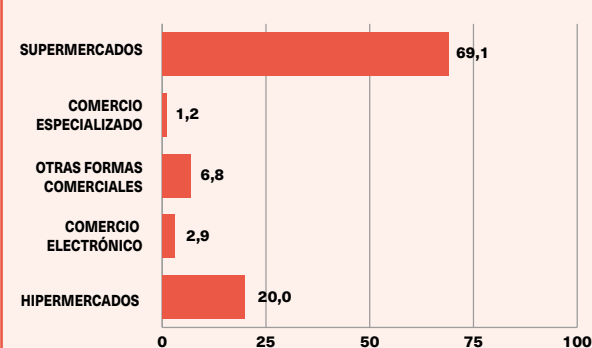


**DESVIACIONES EN EL CONSUMO DE CERVEZA
EN LOS HOGARES CON RESPECTO A LA MEDIA NACIONAL (%)***


* Media nacional = 19,3 litros por persona

CUOTA DE MERCADO

En cuanto al lugar de compra, en 2023 los hogares recurrieron mayoritariamente para realizar sus adquisiciones de cerveza a los supermercados (69,1% de cuota de mercado), mientras que los hipermercados alcanzan en este producto una cuota del 20,0%. Los establecimientos especializados suponen una cuota del 1,2%, mientras que comercio electrónico con 2,9% y otras formas comerciales con 6,8% cubren la cuota restante. ■

**CUOTA DE MERCADO EN LA COMERCIALIZACIÓN DE CERVEZA
POR FORMATOS PARA HOGARES (%), 2023**




mercasa

Alimentación en España 2024

PRODUCCIÓN INDUSTRIA DISTRIBUCIÓN CONSUMO



ALIMENTACIÓN EN ESPAÑA

PRODUCCIÓN, INDUSTRIA, DISTRIBUCIÓN Y CONSUMO

27ª EDICIÓN 2024/2025

EDITA: MERCASA – DISTRIBUCIÓN Y CONSUMO

MERCASA

PRESIDENTE: JOSÉ MIÑONES CONDE

DIRECTORA DE DESARROLLO CORPORATIVO Y PERSONAS: MAYTE CASTILLO PASALODOS

DIRECTOR DE LA PUBLICACIÓN: ÁNGEL JUSTE MATA

REDACCIÓN: ATAÚLFO SANZ DE LA TORRE, VÍCTOR J. MARTÍN CERDEÑO Y JULIO FERNÁNDEZ ANGULO

EDICIÓN, DISEÑO, MAQUETACIÓN E IMPRESIÓN: EDITORIAL MIC

SECRETARÍA DE REDACCIÓN: LAURA ONCINA VÁZQUEZ

GESTIÓN DE PUBLICIDAD: SILVIA DE SANTOS ARRANZ

REDES SOCIALES: FELIPE GUIJARRO ALONSO

mercasa



D.L. M-35704-2012

ISBN: 84-695-6171-5

Mercasa agradece la colaboración de todas aquellas personas, empresas e instituciones que han hecho posible la edición de este libro. La realización de las fotografías que ilustran este libro ha sido posible gracias a las facilidades prestadas por mercados municipales, tiendas de alimentación especializadas, hipermercados, supermercados, bares y restaurantes de toda España.

En esta edición, Mercasa agradece especialmente las facilidades para la realización de fotografías en el Mercado Municipal La Paz y el Mercado de Chamartín, ambos en Madrid, así como el hipermercado Alcampo en el Centro Comercial Getafe 3.