



Consumo y gasto en uvas de mesa

Hábitos y estacionalidad

VÍCTOR J. MARTÍN CERDEÑO. Universidad Complutense de Madrid.

RESUMEN

Este artículo aborda la demanda de uvas de mesa en España. En términos per cápita, se consumen 2,1 kilos y se gastan 4,7 euros en este producto. Durante los últimos cinco años, la demanda de uvas de mesa es bastante estable en términos de consumo y gasto aunque, descendiendo el análisis a meses, se observa una notable estacionalidad en la demanda asociada a la temporada de recolección y a las fiestas navideñas. Este trabajo también atiende a los perfiles de consumo de los hogares y a las cuotas de comercialización por formatos para las uvas de mesa.

PALABRAS CLAVE: uvas de mesa, frutas frescas, estacionalidad, cuota de mercado, perfil del consumo, comercio especializado.

Los hogares españoles consumen en torno a 4.370 millones de kilos de frutas frescas y gastan 6.195 millones de euros en esta familia de productos. De forma específica (cuadro 1), el consumo de uvas de mesa se cifra en 90,3 millones de kilos y el gasto alcanza los 207,2 millones de euros (un 2,1% y un 3,3%, con respecto al total de frutas frescas).

Durante los últimos cinco años, el consumo de uvas de mesa se ha mantenido bastante estable (entre 2,1 y 2,4 kilos por persona) mientras que el gasto ha experimentado variaciones más significativas (entre 4,4 y 5,1 euros por persona). En este periodo, el consumo y el gasto más elevados se producen en el año 2015 (2,4 kilos y 5,1 euros por consumidor).

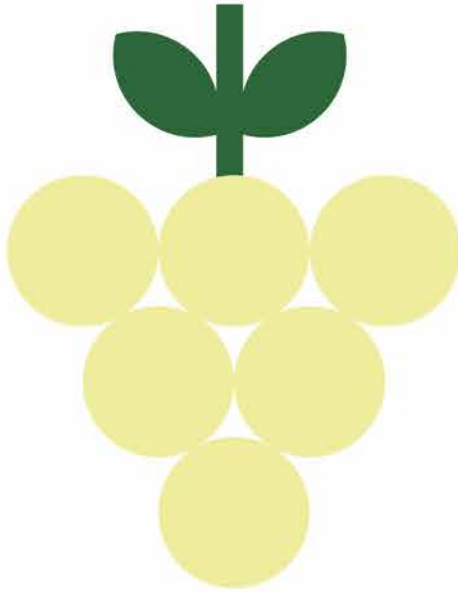
El consumo de uvas de mesa cuenta con una notable estacionalidad en su

demanda que aparece asociada a la temporada de recolección y a las fiestas navideñas. El cuadro 2 y el gráfico 2 detallan la estacionalidad en consumo, gasto y precio:

- Durante el mes de octubre (23,09 millones de kilos) se produce el consumo más elevado de uvas de mesa mientras que el más reducido se alcanza en junio (1,54 millones de kilos).
- El gasto más relevante en uvas de mesa también se produce durante el mes de octubre (44,32 millones de euros) mientras que julio es el mes con un gasto menos significativo (4,81 millones de euros).
- En cuanto al precio, también existe una disparidad notable entre los meses más elevados (3,2 euros/kilo en mayo y abril) y el más reducido (1,9 euros/kilo en octubre).

El_Nadal_és_Valencià

#productorsdefelicitat



GENERALITAT
VALENCIANA

TOTS
A UNA
veu



CUADRO 1

Consumo y gasto en uvas de mesa de los hogares

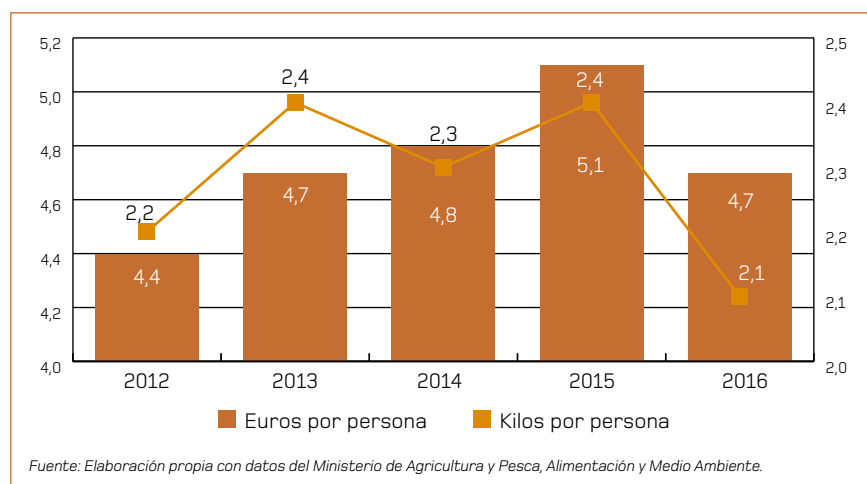
	CONSUMO		GASTO	
	TOTAL (Millones kilos)	PER CAPITA (Kilos)	TOTAL (Millones euros)	PER CAPITA (Euros)
TOTAL FRUTAS FRESCAS	4.369,4	99,5	6.195,1	141,1
UVAS DE MESA	90,3	2,1	207,2	4,7

Fuente: Elaboración propia con datos del Ministerio de Agricultura y Pesca, Alimentación y Medio Ambiente.



GRÁFICO 1

Evolución del consumo y del gasto en uvas de mesa, 2012–2016



CUADRO 2

Consumo y gasto en uvas de mesa de los hogares

	ENERO	FEBRERO	MARZO	ABRIL	MAYO	JUNIO	JULIO	AGOSTO	SEPTIEMBRE	OCTUBRE	NOVIEMBRE	DICIEMBRE	TOTAL
CONSUMO (Millones kilos)	5,08	2,54	2,51	2,46	2,11	1,54	1,74	6,26	18,05	23,09	14,29	10,59	90,28
GASTO (Millones euros)	12,09	7,21	7,66	7,87	6,68	4,82	4,81	17,79	38,16	44,32	31,65	27,08	210,15
PRECIO (euros)	2,4	2,8	3,0	3,2	3,2	3,1	2,8	2,8	2,1	1,9	2,2	2,6	2,3

Fuente: Elaboración propia con datos del Ministerio de Agricultura y Pesca, Alimentación y Medio Ambiente.

- Finalmente, la demanda de uvas también cuenta con un comportamiento particular durante el mes de diciembre derivado de las fiestas navideñas (10,59 millones de kilos, 27,08 millones de euros y un precio de 2,6 euros/kilo).

Por otra parte, en términos per cápita, el consumo de uvas de mesa presenta distintas particularidades (gráfico 3):

- Los hogares de clase alta y media cuentan con el consumo más elevado, mientras que los hogares de clase media tienen el consumo más reduci-

do. No obstante, las diferencias son escasas en esta variable.

- Los hogares sin niños consumen más cantidad de uvas de mesa, mientras que los consumos más bajos se registran en los hogares con niños menores de seis años.



GRÁFICO 2

Desviaciones en el consumo de uvas de mesa por comunidades autónomas (%)*

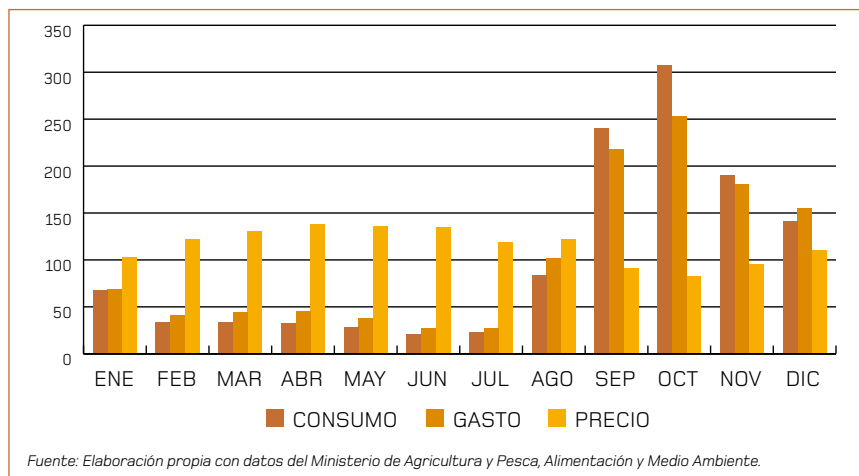
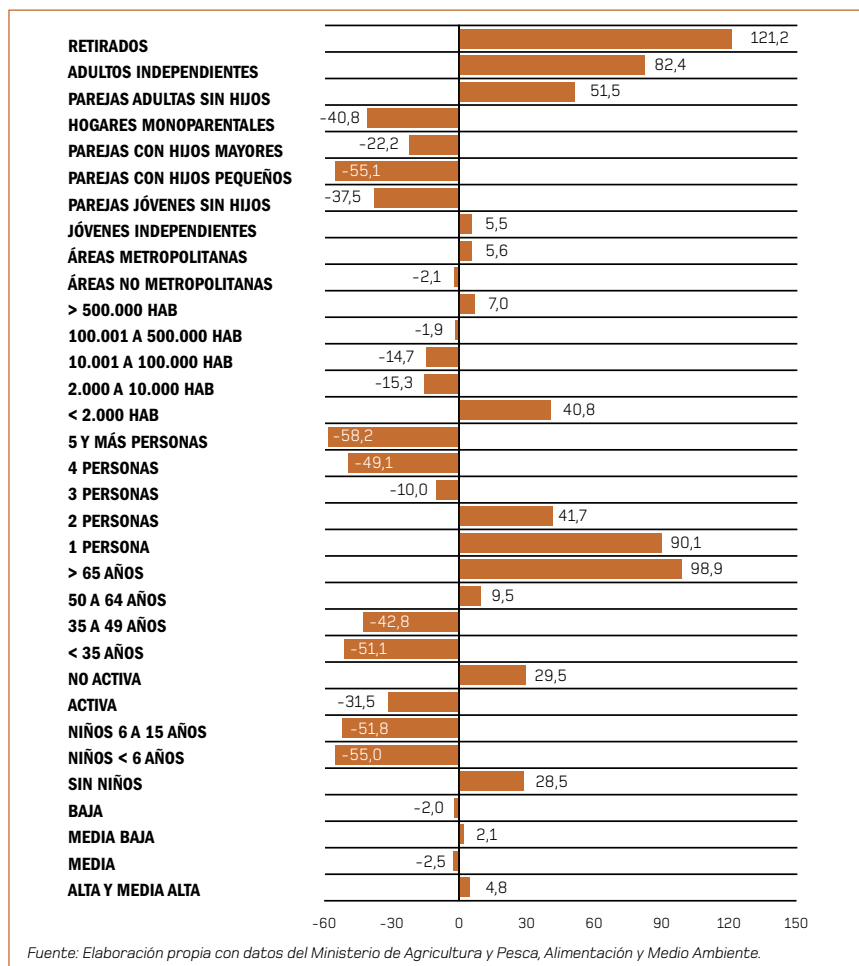


GRÁFICO 3

Desviaciones en el consumo de uvas de mesa con respecto a la media nacional (%)*



- Si la persona encargada de hacer la compra no trabaja, el consumo de uvas es superior.
- En los hogares donde compra una persona con más de 65 años, el consumo de uvas de mesa es más elevado, mientras que la demanda más reducida se asocia a los hogares donde la compra la realiza una persona que tiene menos de 35 años.
- Los hogares formados por una persona muestran los consumos más elevados de uvas, mientras que los índices se van reduciendo a medida que aumenta el número de miembros del núcleo familiar.
- Los consumidores que residen en pequeños núcleos de población (menos de 2.000 habitantes) cuentan con mayor consumo per cápita de uvas de mesa, mientras que los menores consumos tienen lugar en los municipios con censos de 2.000 a 10.000 habitantes.
- Por tipología de hogares, se observan desviaciones positivas con respecto al consumo medio en el caso de retirados, adultos independientes y parejas adultas sin hijos, mientras que el con-

GRÁFICO 4

Desviaciones en el consumo de uvas de mesa por comunidades autónomas (%)*

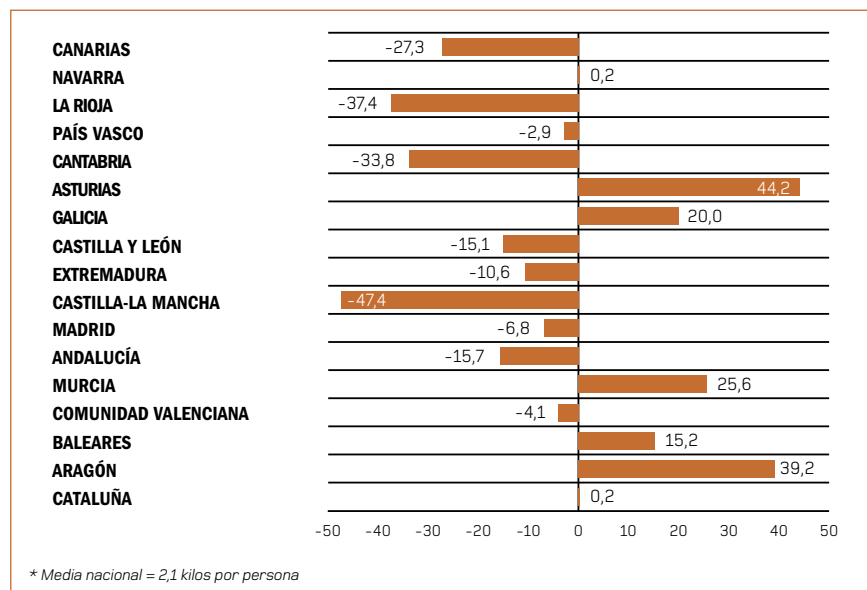
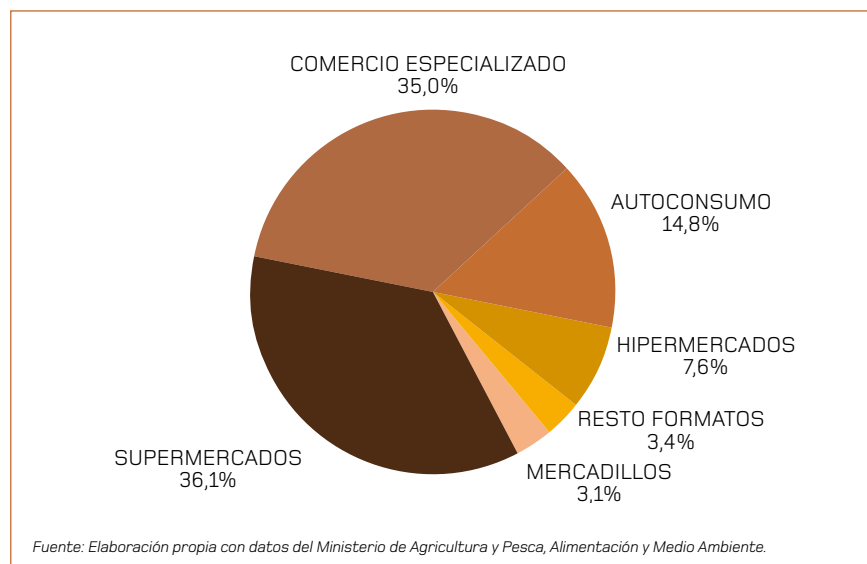


GRÁFICO 5

Cuota de mercado en la comercialización de uvas de mesa por formatos (%)



otro lado, con una demanda inferior a la media están las regiones de Extremadura, Comunidad Valenciana, Madrid, Castilla-La Mancha, Castilla y León, Cantabria, País Vasco, La Rioja y Canarias. Por último, los valores de Cataluña y Navarra son prácticamente similares a la media nacional.

En cuanto al lugar de compra (gráfico 5), los hogares recurren mayoritariamente para realizar sus adquisiciones de uvas de mesa a los supermercados (36,1% de cuota de mercado). Los establecimientos especializados alcanzan en estos productos una cuota del 35,0%, mientras que el hipermercado concentra el 7,6%. El autoconsumo, por su parte, cuenta con una participación notable del 14,8%, mientras que los mercadillos acaparan el 3,1%. Las otras formas comerciales representan el 3,4% restante. ■

sumo más reducido tiene lugar entre las parejas con hijos pequeños.
- En cuanto a las comunidades autónomas (gráfico 4), el mayor consumo se realiza en Asturias (3,0 kilos por persona) mientras que la demanda

más reducida se localiza en Castilla-La Mancha (1,1 kilos per cápita).
- Finalmente, cuentan con desviaciones positivas con respecto a la media las comunidades de Aragón, Baleares, Murcia, Galicia y Asturias. Por